



TRENDY ČESKA'15

Duben 2015

13. vlna



TNS Aisa pro Českou televizi

Informace o projektu

Základní informace

Zadavatel výzkumu	Česká televize
Realizátor výzkumu	TNS Aisa
Termín sběru dat	20.4. až 26.4. 2015
Způsob sběru dat	CATI (Computer Assisted Telephone Interview) s využitím náhodného generování mobilních telefonních čísel a pevných linek.
Počet respondentů	1200
Vážení	<p>Finální datový soubor byl převážen podle základních sociodemografických ukazatelů (pohlaví, věk, kraj, velikost místa bydliště a vzdělání).</p> <p>V rámci převážení dat bylo také zohledněno minulé volební chování respondentů, konkrétně účast či preferovaná strana v parlamentních volbách v roce 2013.</p>
Statistická chyba	<p>± 1,2 p.b. v případě, že názor zastává 5 % dotázaných</p> <p>± 2,5 p.b. v případě, že názor zastává 25 % dotázaných</p> <p>± 2,8 p.b. v případě, že názor zastává 50 % dotázaných</p> <p>± 2,5 p.b. v případě, že názor zastává 75 % dotázaných</p> <p>± 1,2 p.b. v případě, že názor zastává 95 % dotázaných</p>
Statistická chyba volebního modelu	<p>u jednotlivých stran v rozmezí</p> <p>± 1,3 p.b. až ± 3,2 p.b.</p>

Struktura váženého datového souboru

Pohlaví	Muži Ženy	48,7 % 51,3 %
Věk	18-29 let 30-44 let 45-59 let 60+	18,5 % 28,8 % 23,9 % 28,8 %
Vzdělání	Základní škola a SŠ bez maturity Střední škola s maturitou Vysoká / vyšší odborná škola	52,3 % 32,7 % 15,0 %
Velikost místa bydliště	Méně než 1.000 1.000-5.000 5.000-20.000 20.000-90.000 Více než 90.000 Praha	17,0 % 21,6 % 18,1 % 18,6 % 12,5 % 12,2 %
Kraj	Praha Středočeský kraj Karlovarský kraj Plzeňský kraj Jihočeský kraj Ústecký kraj Pardubický kraj Liberecký kraj Královéhradecký kraj Jihomoravský kraj Moravskoslezský kraj Vysočina Zlínský kraj Olomoucký kraj	12,2 % 12,1 % 2,8 % 5,5 % 6,0 % 7,8 % 4,9 % 4,1 % 5,3 % 11,2 % 11,6 % 4,8 % 5,6 % 6,1 %

Shrnutí výsledků

Shrnutí výsledků

Dubnový volební model roku 2015 ukazuje, že by hranici 5 % nutnou pro vstup do Poslanecké sněmovny překročilo 6 politických stran nebo hnutí.

Po postupném přibližování hnutí ANO a ČSSD se situace mírně změnila, když ANO posílilo na hranici statistické významnosti, čímž opět odskočilo od druhé ČSSD. Preference KSČM po předchozím náhlém nárůstu opět poklesly, a to na svou úroveň z února 2015.

Oproti minulému měření došlo k mírnému posílení tradičních voličů u ODS, což může být známkou stabilizace ODS (případně se může jednat o sekundární posilování strany díky poklesu druhé pravicové alternativy TOP 09). Mírný nárůst svých tradičních voličů zaznamenala po předchozím poklesu také KSČM.

V rámci tohoto měření deklarovalo 44 % respondentů, že by se určitě zúčastnilo voleb do Poslanecké sněmovny PČR. Dalších 19 % by se jich spíše zúčastnilo.

O své současné preferenci strany nebo hnutí v případě voleb do Poslanecké sněmovny Parlamentu České republiky je nyní pevně rozhodnuto 39 % voličů, dalších 31% by pak své rozhodnutí spíše neměnilo.

Podíl občanů, kteří kladně hodnotí politickou situaci, aktuálně poklesl o 7 p.b. Jedná se o návrat na únorovou úroveň.

Střet zájmů v politice

Druhým tématem této vlny byl střet zájmů v politice, konkrétně ve vládě. O tom, že žádný ze členů vlády není ve střetu zájmů, jsou přesvědčena pouze 4 % občanů. Naproti tomu až 2/5 se domnívají, že určitý střet zájmů existuje. Na závěr byla respondentům položena otázka na vnímaný střet zájmů u Andreje Babiše. Podle poloviny občanů se v současné době Andrej Babiš ve střetu zájmů nachází.

Detailní výsledky
/ volební model
/ ochota jít k volbám
/ pevnost přesvědčení o volbě

Volební model /aktuální měření

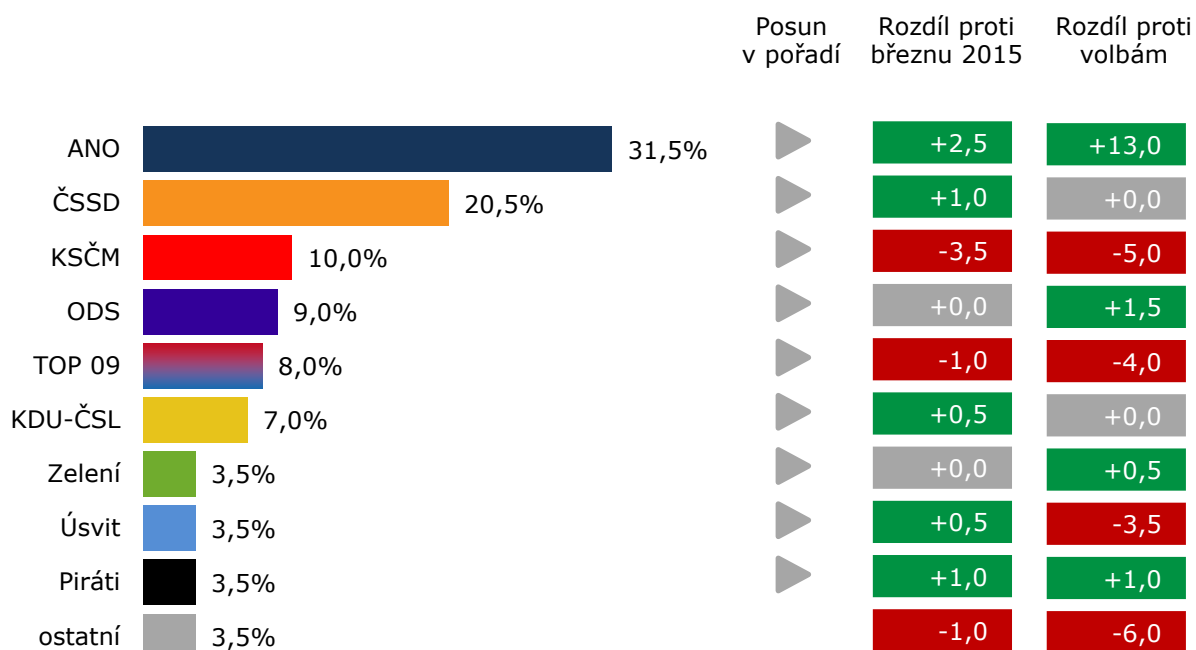
Dubnový volební model roku 2015 ukazuje, že by hranici 5 % nutnou pro vstup do Poslanecké sněmovny překročilo 6 politických stran nebo hnutí. I přes nepatrné výkyvy zůstává hnutí ANO spolu s ČSSD na předních příčkách a jsou tak na současné politické scéně jasnými a dlouhodobými lídry.

Aktuální volební model nezaznamenal žádné posuny co do pořadí preferencí, a tak na třetí příčce zůstává KSČM, a to i přesto, že její volební preference proti minulému měření značně poklesly, konkrétně o 3,5 p.b.

Dvě největší pravicové strany tradičně soupeří o 4. resp. 5. místo. KDU-ČSL, jako třetí vládní strana, dosahuje aktuálně 7 % preferencí.

Hnutí Úsvit se v současné době se ziskem 3,5 % preferencí pohybuje pod hranicí volitelnosti, spolu se Zelenými a Piráty.

Vývoj preferencí jednotlivých subjektů ukazuje graf na následující straně.



Základní soubor: Oprávnění voliči v České republice starší 18 let, kteří splňují podmínky pro vstup do volebního modelu. Náhodným výběrem byl získán reprezentativní vzorek 1200 rozhovorů, z nichž do volebního modelu vstupuje 816 respondentů. Konstrukce volebního modelu je popsána detailně v příloze této zprávy. Dotazování probíhalo ve dnech 20.4. až 26.4. 2015 prostřednictvím technologie CATI.

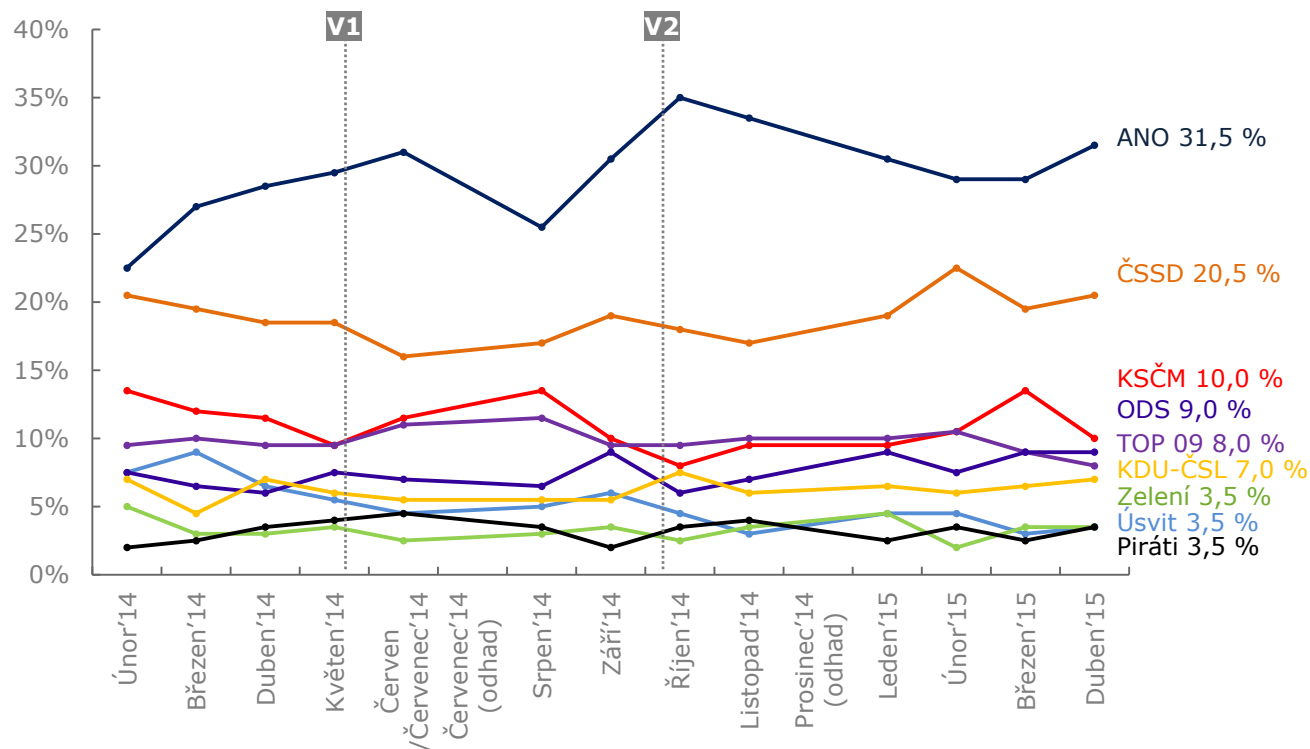
Poznámka: Zobrazeny jsou strany se současným ziskem alespoň 2 %; výsledky jsou zaokrouhlovány na půl procenta. Statistická chyba volebního modelu u jednotlivých stran se pohybuje v rozmezí ±1,3 % až ±3,2 %.

Volební model /vývoj

Po postupném přibližování hnutí ANO a ČSSD se situace mírně změnila, když ANO posílilo na hranici statistické významnosti, čímž opět odskočilo od druhé ČSSD.

Preference KSČM po předchozím náhlém nárůstu opět poklesly, a to na svou úroveň z února 2015.

Situace ODS a TOP 09 je i v posledním volebním modelu velmi vyrovnaná. Vyrovnané preference zaznamenává i KDU-ČSL.



Základní soubor: Oprávnění voliči v České republice starší 18 let, kteří splňují podmínky pro vstup do volebního modelu. Náhodným výběrem byl získán reprezentativní vzorek 1200 rozhovorů, z nichž do volebního modelu vstupuje 816 respondentů. Konstrukce volebního modelu a termíny sběru dat jsou popsány detailně v příloze této zprávy. Dotazování probíhalo prostřednictvím technologie CATI.

Poznámka: Zobrazeny jsou strany se současným ziskem alespoň 2 %; výsledky jsou zaokrouhlovány na půl procenta. Statistická chyba volebního modelu se v aktuální vlně měření pohybuje u jednotlivých stran v rozmezí $\pm 1,3$ % až $\pm 3,2$ %.

V1 – Volby do Evropského parlamentu 23.-24.5.2014;

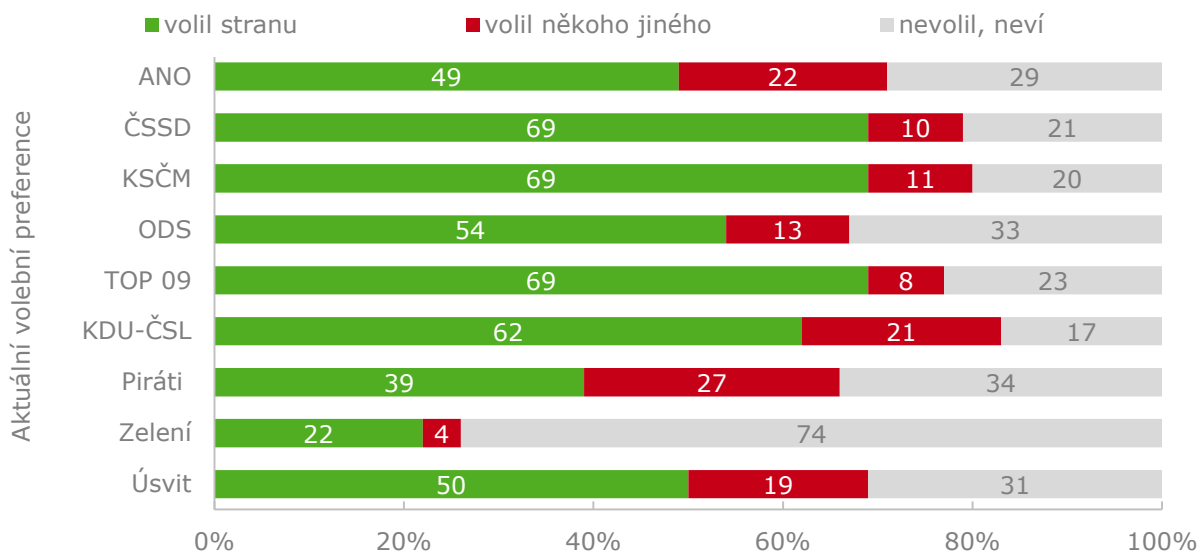
V2 – Krajské volby a 1. kolo senátních voleb 10.-11.10.2014, 2. kolo senátních v. 17.-18.10.2014

Volební model

/ současné preference ve srovnání s volebním chováním ve volbách do PS PČR v roce 2013

Z dlouhodobého pohledu se ukazuje, že struktura voličů jednotlivých stran zůstává v čase spíše neměnná. Pokud ale srovnáme aktuální volební preference s chováním ve volbách do PS PČR v roce 2013 zjistíme, že zhruba polovina podporovatelů hnutí ANO volila toto hnutí v minulých volbách, nicméně v prvních měsících po volbách získala strana preference další části voličů, jejichž struktura se zásadním způsobem neproměňuje: asi čtvrtinu jejího aktuálního elektorátu tvoří minulé voliči jiných stran, čtvrtina se voleb nezúčastnila. Dlouhodobě tedy platí, že v případě voličů ANO se jedná o velmi heterogenní skupinu, která je ve svých názorech, oproti voličům tradičnějších, dlouhodobě vyprofilovaných stran (jako ČSSD, KDU-ČSL, ODS nebo TOP 09), poměrně nejednotná. Oproti minulému měření došlo u ODS k mírnému posílení svých tradičních voličů, což může být známkou stabilizace ODS. Mírný nárůst svých tradičních voličů zaznamenala po předchozím poklesu také KSČM.

Volební chování ve volbách do PS PČR v roce 2013

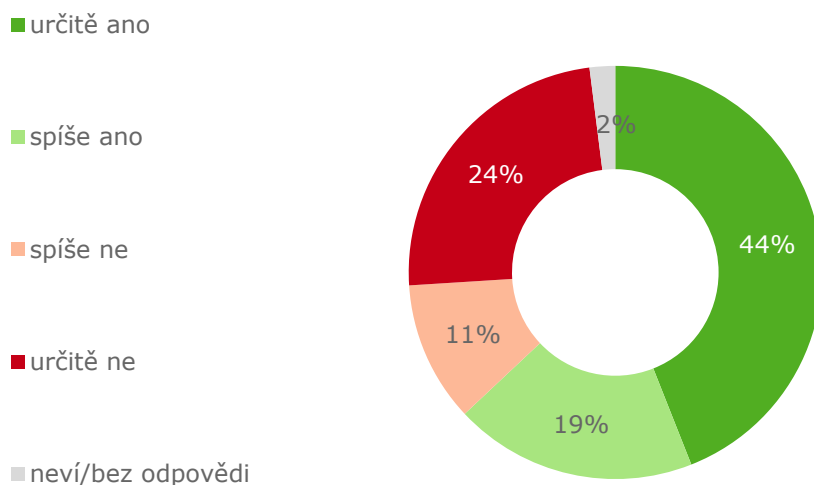


Základní soubor: Oprávnění voliči v České republice starší 18 let, kteří splňují podmínky pro vstup do volebního modelu. Náhodným výběrem byl získán reprezentativní vzorek 1200 rozhovorů, z nichž do volebního modelu vstupuje 816 respondentů. Konstrukce volebního modelu je popsána detailně v příloze této zprávy. Dotazování probíhalo ve dnech 20.4. až 26.4. 2015 prostřednictvím technologie CATI.

Ochota jít k volbám

44 % respondentů deklarovalo, že by se určitě zúčastnilo voleb do Poslanecké sněmovny PČR v případě, že by se konaly tento týden. Dalších 19 % by se jich spíše zúčastnilo. Nejedná se však o odhad případné volební účasti, ale o deklaraci respondentů vztaženou k současnosti.

Otázka: Pokud by se příští týden konaly volby do Poslanecké sněmovny Parlamentu České republiky, zúčastnil(a) byste se jich?

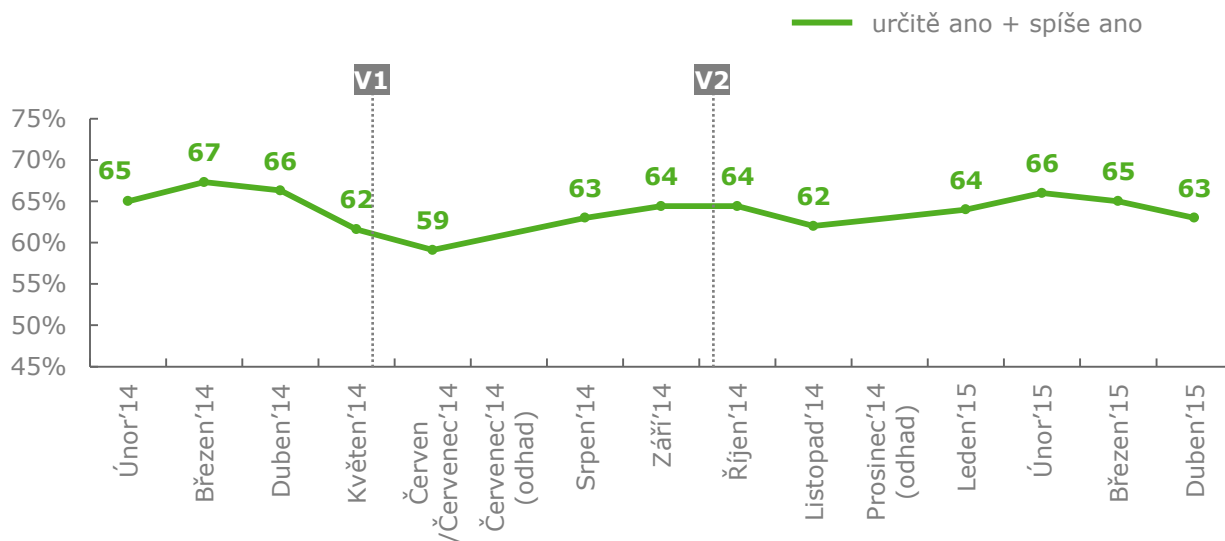


Základní soubor: Oprávnění voliči v České republice starší 18 let. Náhodný výběr, reprezentativní vzorek 1200 respondentů. Dotazování probíhalo ve dnech 20.4. až 26.4. 2015 prostřednictvím technologie CATI.

Ochota jít k volbám / vývoj

Z grafu zobrazujícího vývoj hodnot deklarované ochoty zúčastnit se voleb do Poslanecké sněmovny PČR, která je v našem případě definována jako součet odpovědí „určitě ano“ a „spíše ano“, je zřejmé, že se dlouhodobě pohybuje na úrovni přibližně 2/3 potenciálních voličů a současné měření z tohoto průměru nijak nevybočuje. Indikovaný trendový pokles je pod hranicí statistické významnosti. Z dlouhodobějšího hlediska došlo od začátku měření, tedy od února 2014, k většímu poklesu deklarované ochoty zúčastnit se voleb do Poslanecké sněmovny PČR pouze v loňském roce v době voleb do Evropského parlamentu a v menší míře také v podzimním období, kdy krom senátních voleb proběhly také oslavy výročí 17. listopadu propojené s hojně diskutovanými činy a výroky prezidenta Miloše Zemana, kdy současně došlo k celkovému poklesu pozitivního hodnocení nálady ve společnosti i politické situace.

Otázka: Pokud by se příští týden konaly volby do Poslanecké sněmovny Parlamentu České republiky, zúčastnil(a) byste se jich?



Základní soubor: Oprávnění voliči v České republice starší 18 let. Náhodný výběr, reprezentativní vzorek 1200 respondentů. Dotazování probíhalo prostřednictvím technologie CATI. Termíny sběru dat jsou popsány v příloze této zprávy.

Poznámka:

V1 – Volby do Evropského parlamentu 23.-24.5.2014;

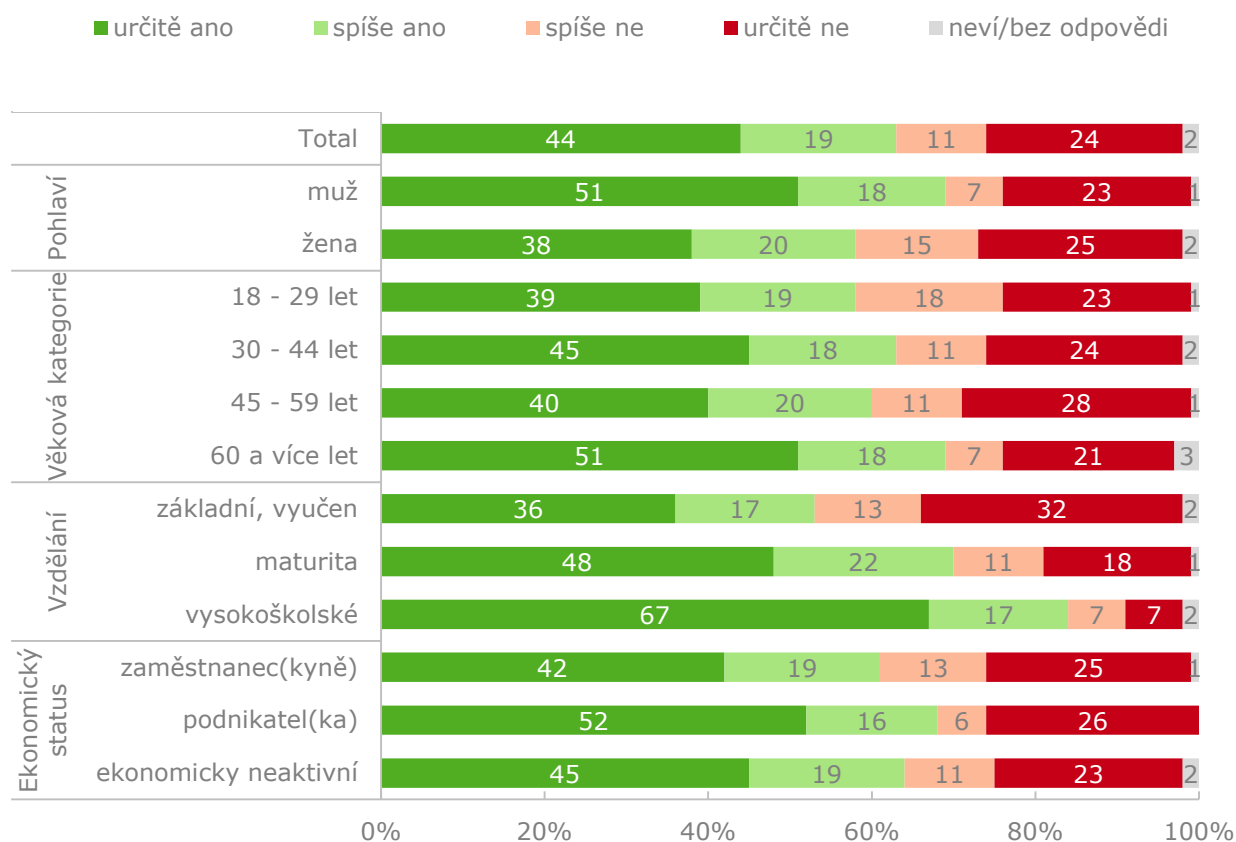
V2 – Krajské volby a 1. kolo senátních voleb 10.-11.10.2014, 2. kolo senátních v. 17.-18.10.2014

Ochota jít k volbám / třídění dle sociodemografií

Vyšší deklarovaná ochota jít k volbám dlouhodobě převládá u mužů, středoškolsky nebo vysokoškolsky vzdělaných občanů a spíše občanů starších.

Oproti poslednímu měření došlo k výraznému poklesu ochoty účastnit se voleb u skupiny lidí ve věku 18 – 29 let.

Otázka: Pokud by se příští týden konaly volby do Poslanecké sněmovny Parlamentu České republiky, zúčastnil(a) byste se jich?



Základní soubor: Oprávnění voliči v České republice starší 18 let. Náhodný výběr, reprezentativní vzorek 1200 respondentů. Dotazování probíhalo ve dnech 20.4. až 26.4. 2015 prostřednictvím technologie CATI.

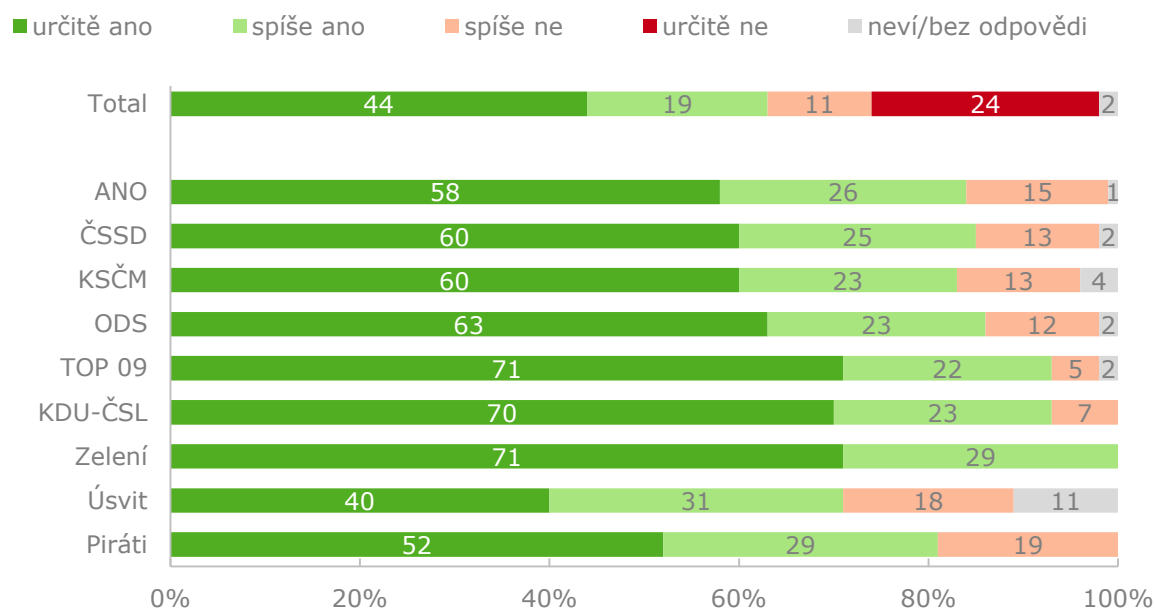
Ochota jít k volbám / třídění dle volebních preferencí

Pokud jde o voliče jednotlivých stran, pak největší ochotu jít k volbám deklarují voliči TOP 09 a KDU-ČSL.

Oproti předchozímu měření došlo k nepatrnému nárůstu ochoty zúčastnit se voleb u voličů ODS, zejména pokud jde o odpověď „spíše ano“ a také u voličů KDU-ČSL v případě odpovědi „určitě ano“.

Metodologická poznámka: Výsledky tříděné přes preferované strany se na první pohled mohou zdát zvláštní tím, že se prakticky u všech stran objevuje „určitě ano“ častěji než na celku. To je ale dáno tím, že v tomto třídění se logicky nezobrazují respondenti, kteří uvádějí, že by k volbám určitě nedorazili, ale pouze ti, kteří nějakou stranu preferují a jsou přirozeně ochotnější jít k volbám.

Otázka: Pokud by se příští týden konaly volby do Poslanecké sněmovny Parlamentu České republiky, zúčastnil(a) byste se jich?



Základní soubor: Oprávnění voliči v České republice starší 18 let. Náhodný výběr, reprezentativní vzorek 1200 respondentů. Dotazování probíhalo ve dnech 20.4. až 26.4. 2015 prostřednictvím technologie CATI.

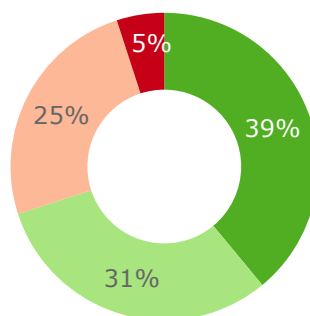
Pevnost přesvědčení o volbě

O své současné preferenci strany nebo hnutí v případě voleb do Poslanecké sněmovny Parlamentu České republiky je pevně rozhodnuto 39 % voličů, dalších 31 % by pak své rozhodnutí spíše neměnilo.

Zbylá necelá třetina voličů je ve svých preferencích spíše nestabilní, připouští možnost změny a často osciluje mezi tradiční stranou, ke které inklinovali dříve, a alternativami v podobě nově vzniklých stran a uskupení (viz. Proměny politických základů na straně 10).

Otázka: Je toto Vaše rozhodnutí volit stranu ... již pevně, nebo se Vaše rozhodnutí může ještě změnit? Vyberte prosím jednu z následujících možností...

- jste pevně rozhodnut(a) volit tuto stranu nebo hnutí
- je pravděpodobné, že byste volil(a) tuto stranu nebo hnutí
- je možné, že Vaše rozhodnutí volit tuto stranu nebo hnutí se ještě změní
- je dost pravděpodobné, že Vaše rozhodnutí volit tuto stranu nebo hnutí se ještě změní



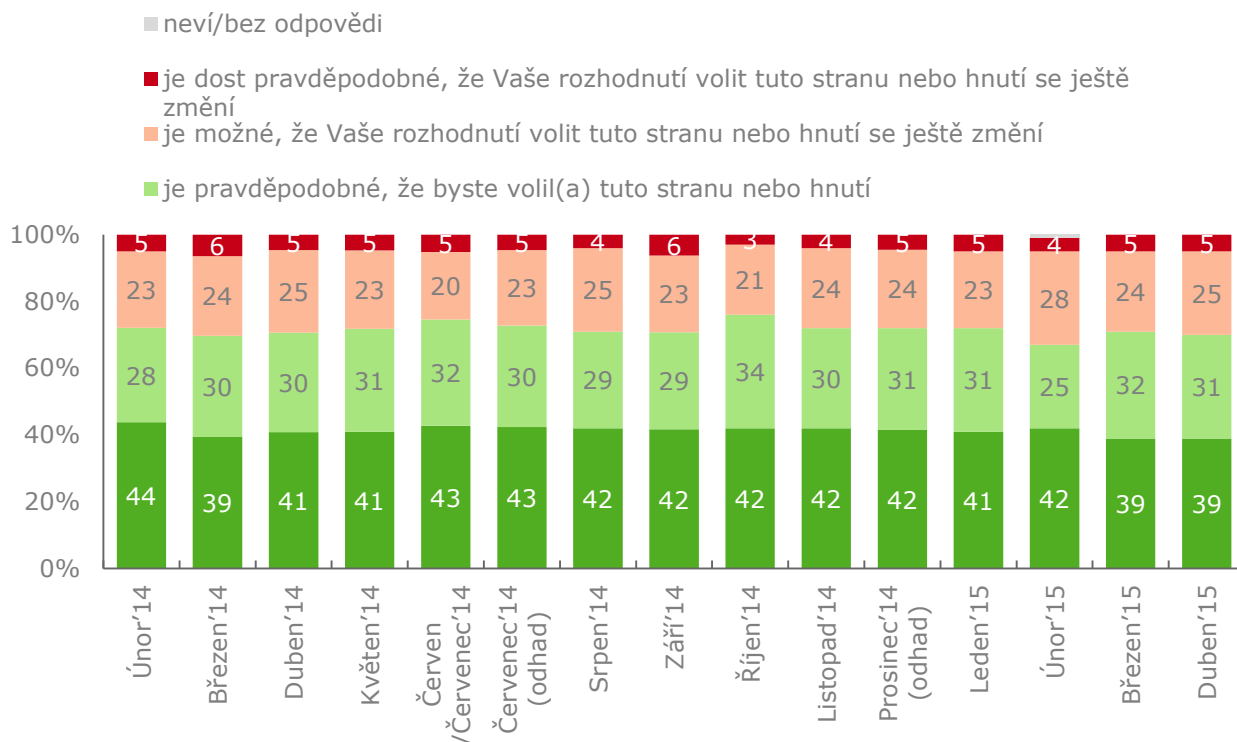
Základní soubor: Oprávnění voliči v České republice starší 18 let, kteří vybrali některý politický subjekt. Náhodným výběrem byl získán reprezentativní vzorek 1200 rozhovorů, z nichž politický subjekt vybralo 864 respondentů. Dotazování probíhalo ve dnech 20.4. až 26.4. 2015 prostřednictvím technologie CATI.

Pevnost přesvědčení o volbě / vývoj

Graf na této straně ukazuje, do jaké míry se mění pevnost přesvědčení o volbě v čase. Z grafu je patrné, že voliči jsou ve své pevnosti přesvědčení o volbě dlouhodobě velmi konzistentní.

Oproti poslednímu měření nedošlo k žádné změně.

Otázka: Je toto Vaše rozhodnutí volit stranu ... již pevné, nebo se Vaše rozhodnutí může ještě změnit? Vyberte prosím jednu z následujících možností...



Základní soubor: Oprávnění voliči v České republice starší 18 let, kteří vybrali některý politický subjekt. Náhodným výběrem byl získán reprezentativní vzorek 1200 rozhovorů, z nichž politický subjekt vybralo v poslední vlně 864 respondentů. Dotazování probíhalo prostřednictvím technologie CATI. Termíny sběru dat jsou popsány v příloze této zprávy.

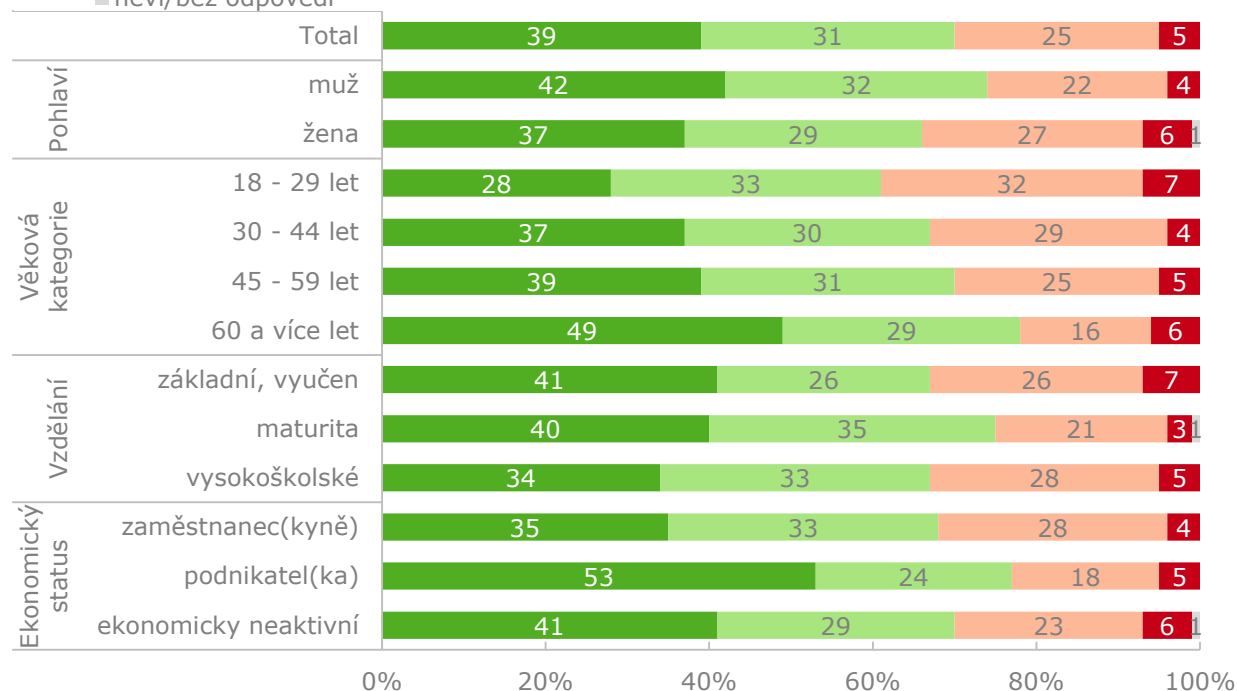
Pevnost přesvědčení o volbě / třídění dle sociodemografií

Ze sociodemografického hlediska lze konstatovat, že pevnost přesvědčení kopíruje věk a vzdělání; vycházíme přitom z dlouhodobého pozorování. Čím jsou voliči starší, tím více se zdá být pravděpodobné, že budou „věrni“ jedné straně. U vzdělání je trend přesně opačný: čím vyšší je, tím je také pravděpodobnější, že voliči svou preferenci ještě změní (mezi občany se základním vzděláním a vyučenými je sice nejmenší podíl voličů, ale ti patří častěji mezi pevně rozhodnuté).

Oproti poslednímu měření nedošlo z hlediska pevnosti přesvědčení k významné změně.

Otázka: Je toto Vaše rozhodnutí volit stranu ... již pevné, nebo se Vaše rozhodnutí může ještě změnit? Vyberte prosím jednu z následujících možností...

- jste pevně rozhodnut(a) volit tuto stranu nebo hnutí
- je pravděpodobné, že byste volil(a) tuto stranu nebo hnutí
- je možné, že Vaše rozhodnutí volit tuto stranu nebo hnutí se ještě změní
- je dost pravděpodobné, že Vaše rozhodnutí volit tuto stranu nebo hnutí se ještě změní
- neví/bez odpovědi



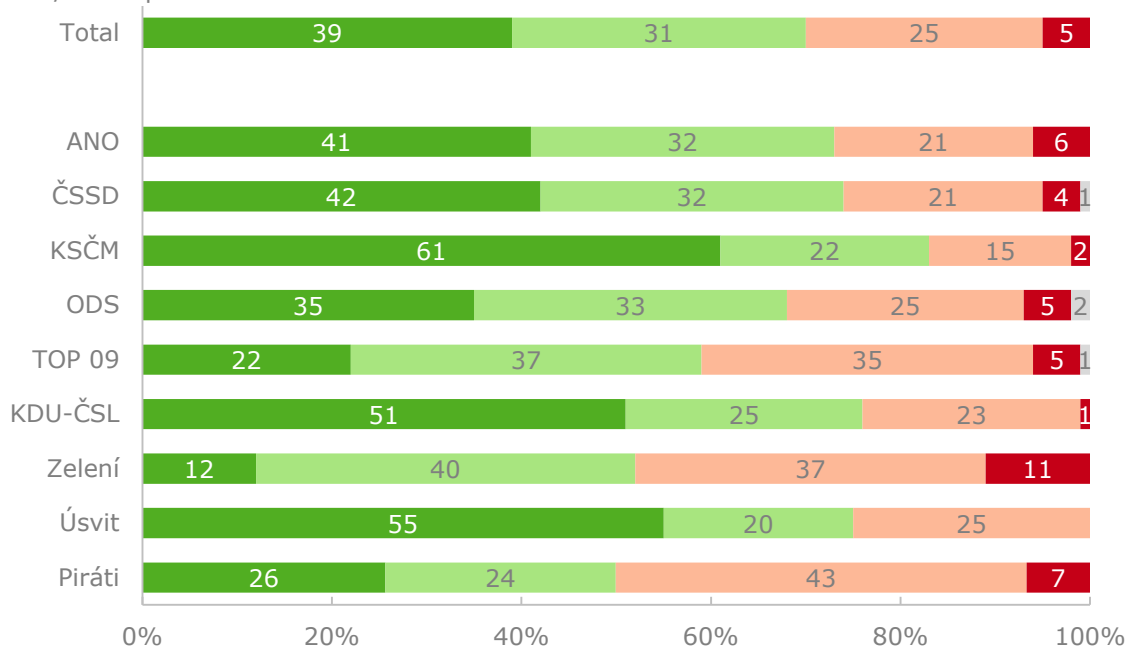
Základní soubor: Oprávnění voliči v České republice starší 18 let, kteří vybrali některý politický subjekt. Náhodným výběrem byl získán reprezentativní vzorek 1200 rozhovorů, z nichž politický subjekt vybralo v poslední vlně 864 respondentů. Dotazování probíhalo ve dnech 20.4. až 26.4. 2015 prostřednictvím technologie CATI.

Pevnost přesvědčení o volbě / třídění dle volebních preferencí

Co se politických preferencí týče, nejpevnější pouto ke straně dlouhodobě vykazují voliči KSČM, po předchozím poklesu podílu pevně rozhodnutých voličů jsme nyní zaznamenali jeho pozvolný nárůst. Mezi další politické subjekty, které mají nejvíce pevně rozhodnutých voličů patří vládní strany ANO, ČSSD a KDU-ČSL, jejichž podíl se oproti poslednímu měření nepatrně změnil pouze u poslední jmenovaných, kdy narostl podíl pevně rozhodnutých na úkor pravděpodobně rozhodnutých.

Otázka: Je toto Vaše rozhodnutí volit stranu ... již pevné, nebo se Vaše rozhodnutí může ještě změnit? Vyberte prosím jednu z následujících možností...

- jste pevně rozhodnut(a) volit tuto stranu nebo hnutí
- je pravděpodobné, že byste volil(a) tuto stranu nebo hnutí
- je možné, že Vaše rozhodnutí volit tuto stranu nebo hnutí se ještě změní
- je dost pravděpodobné, že Vaše rozhodnutí volit tuto stranu nebo hnutí se ještě změní
- neví/bez odpovědi



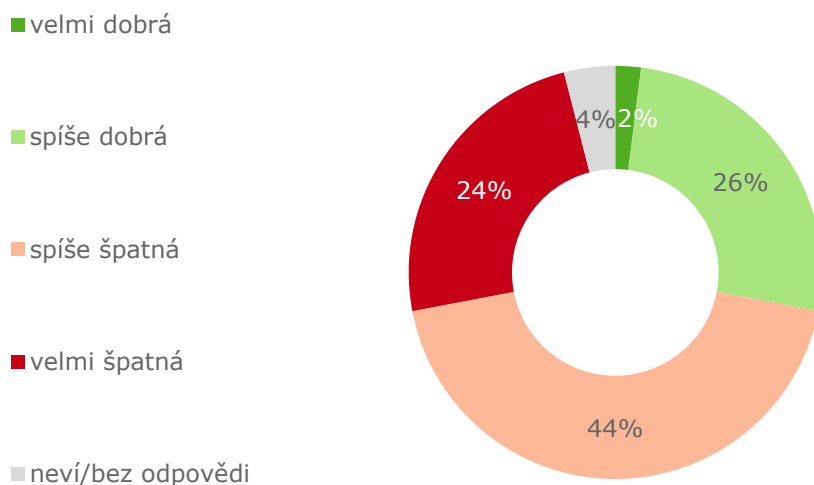
Základní soubor: Oprávnění voliči v České republice starší 18 let, kteří vybrali některý politický subjekt. Náhodným výběrem byl získán reprezentativní vzorek 1200 rozhovorů, z nichž politický subjekt vybralo v poslední vlně 864 respondentů. Dotazování probíhalo ve dnech 20.4. až 26.4. 2015 prostřednictvím technologie CATI.

Detailní výsledky
/ hodnocení politické situace

Politická situace

Při detailnějším pohledu na hodnocení politické situace je vidět, že 28 % občanů hodnotí současnou politickou situaci jako velmi nebo spíše dobrou. Stále tak převládá 70 % občanů, kteří považují situaci za velmi nebo spíše špatnou. Oproti minulé vlně měření došlo k přelivu části spíše spokojených s politickou situací mezi spíše nespokojené a nespokojené. Čímž se dostaly hodnoty zpět na únorovou úroveň.

Otázka: Jak byste celkově ohodnotil(a) aktuální politickou situaci v České republice?

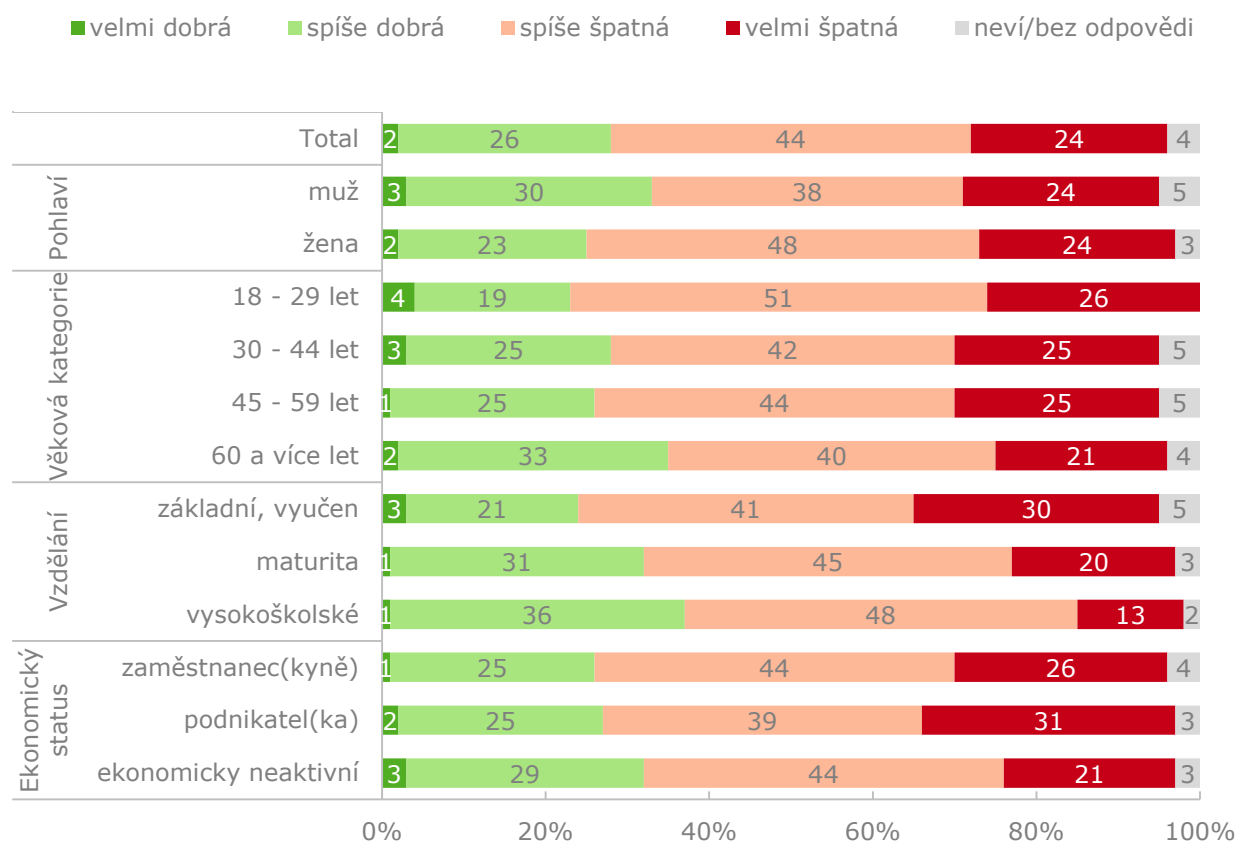


Základní soubor: Oprávnění voliči v České republice starší 18 let. Náhodný výběr, reprezentativní vzorek 1200 respondentů. Dotazování probíhalo ve dnech 20.4. až 26.4. 2015 prostřednictvím technologie CATI.

Politická situace / třídění dle sociodemografií

Z obecného hlediska lze konstatovat, že negativněji mají tendenci hodnotit politickou situaci ženy, naopak spokojenost roste s věkem a vzděláním. Tyto poměry zůstávají v rámci sociodemografických skupin dlouhodobě neměnné.

Otázka: Jak byste celkově ohodnotil(a) aktuální politickou situaci v České republice?

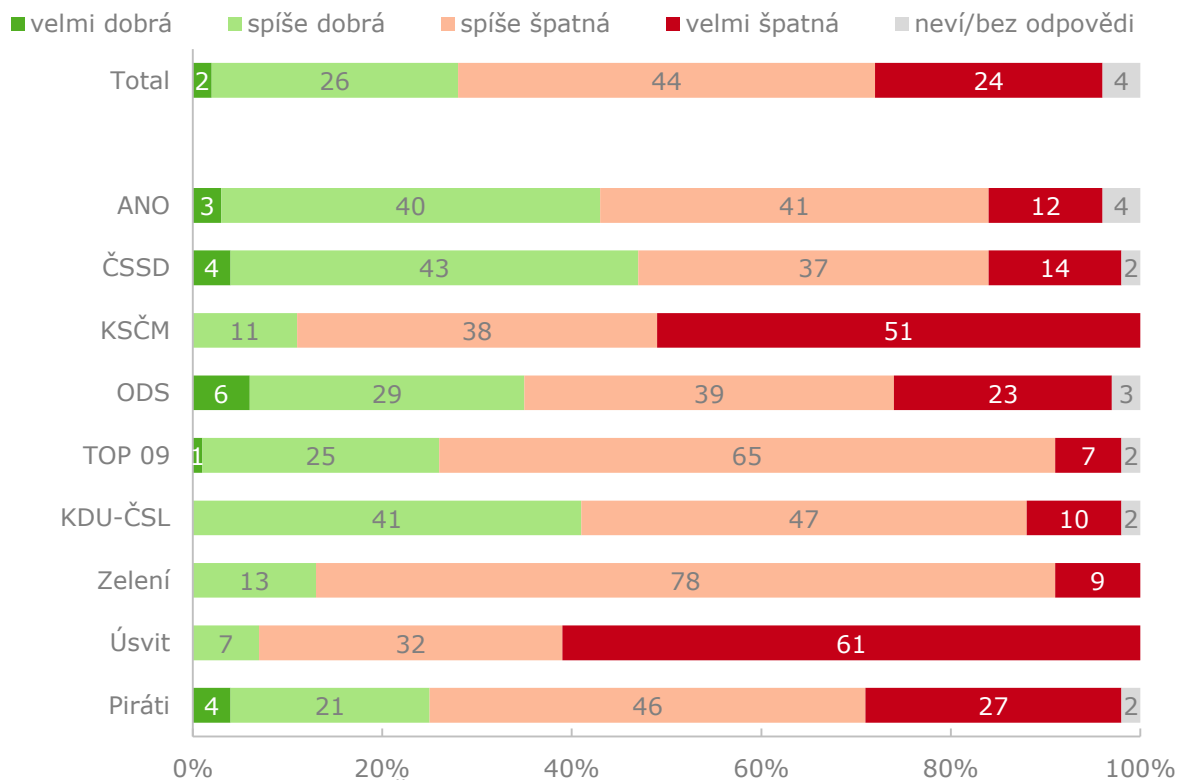


Základní soubor: Oprávnění voliči v České republice starší 18 let. Náhodný výběr, reprezentativní vzorek 1200 respondentů. Dotazování probíhalo ve dnech 20.4. až 26.4. 2015 prostřednictvím technologie CATI.

Politická situace / třídění dle volebních preferencí

Pokud se podíváme na příznivce jednotlivých stran a hnutí, pak není překvapením, že nejspokojenější jsou voliči tří vládních stran, tedy ANO, ČSSD a KDU-ČSL. Jedná se o dlouhodobý trend. Oproti poslednímu měření jsme zaznamenali pokles kladných hodnocení mezi voliči ANO, KSČM, KDU-ČSL a TOP 09 a naopak vzrostl podíl spokojených mezi voliči ODS, resp. narostl podíl velmi spokojených na úkor spíše spokojených. Aktuální rozložení je tak srovnatelné s únorovým měřením. Mezi dlouhodobě nejméně spokojené s politickou situací se pak řadí podporovatelé menších stran, jako jsou Piráti, Zelení nebo hnutí Úsvit; vysoký počet negativních hodnocení jsme zaznamenali i u voličů KSČM, který oproti minulému měření značně stoupl. U všech posledně jmenovaných není nespokojenost s aktuální politickou situací překvapující, vzhledem k tomu, že součástí politické identity těchto stran je, ač v různých podobách, i jejich opoziční role.

Otázka: Jak byste celkově ohodnotil(a) aktuální politickou situaci v České republice?



Základní soubor: Oprávnění voliči v České republice starší 18 let. Náhodný výběr, reprezentativní vzorek 1200 respondentů. Dotazování probíhalo ve dnech 20.4. až 26.4. 2015 prostřednictvím technologie CATI.

Detailní výsledky

/ Střet zájmů v politice

Postoj ke střetu zájmů v politice

Druhým tématem této vlny byl střet zájmů v politice, konkrétně ve vládě. Respondenti se vyjadřovali k tomu, zda je dodržován článek 70 Ústavy ČR (viz otázka níže). O tom, že žádný ze členů vlády není ve střetu zájmů jsou přesvědčena pouze 4 % občanů. Naproti tomu až 2/5 se domnívají, že určitý střet zájmů existuje. Polovina respondentů se nedokázala jednoznačně přiklonit ani k jednomu názoru, nicméně asi polovina z nich určitý střet zájmů připouští (hodnocení 5 na 7bodové škále).

Otázka: Ústava ČR, článek 70, říká, že "Člen vlády nesmí vykonávat činnosti, jejichž povaha odporuje výkonu jeho funkce". Když se zamyslíte nad současnou politickou situací, do jaké míry se domníváte, že je tento článek Ústavy dodržován? K hodnocení použijte škálu od 1 do 7, kde 1 znamená, že si myslíte, že je zcela dodržován a 7 znamená, že není vůbec dodržován.

■ 1 - je zcela dodržován

■ 2

■ 3

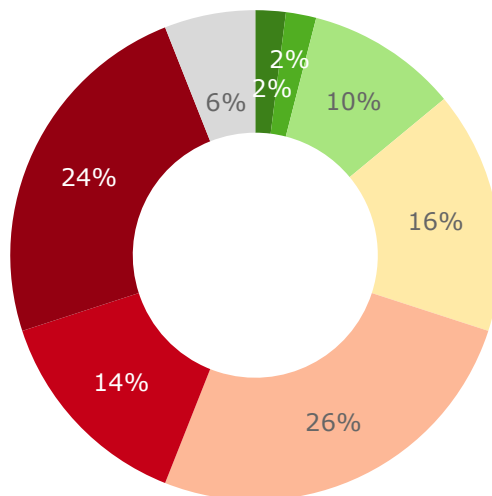
■ 4

■ 5

■ 6

■ 7 - vůbec není dodržován

■ neví/bez odpovědi

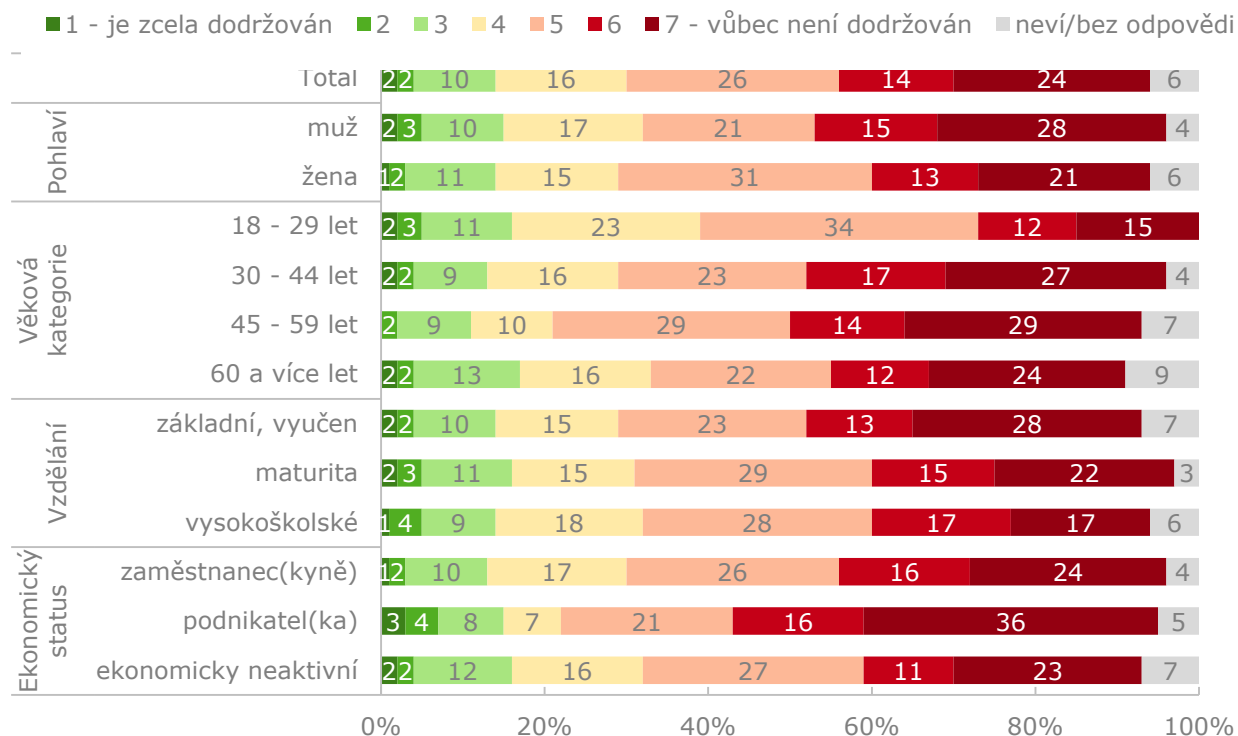


Základní soubor: Oprávnění voliči v České republice starší 18 let. Náhodný výběr, reprezentativní vzorek 1200 respondentů. Dotazování probíhalo ve dnech 20.4. až 26.4. 2015 prostřednictvím technologie CATI.

Postoj ke střetu zájmů v politice / třídění dle sociodemografií

Z pohledu sociodemografií jsou o přítomnosti střetu zájmů ve vládě častěji přesvědčeni muži, lidé ve věku 30-59 let, lidé s nižším vzděláním a nejvíce pak podnikatelé.

Otázka: Ústava ČR, článek 70, říká, že "Člen vlády nesmí vykonávat činnosti, jejichž povaha odporuje výkonu jeho funkce". Když se zamyslíte nad současnou politickou situací, do jaké míry se domníváte, že je tento článek Ústavy dodržován? K hodnocení použijte škálu od 1 do 7, kde 1 znamená, že si myslíte, že je zcela dodržován a 7 znamená, že není vůbec dodržován.



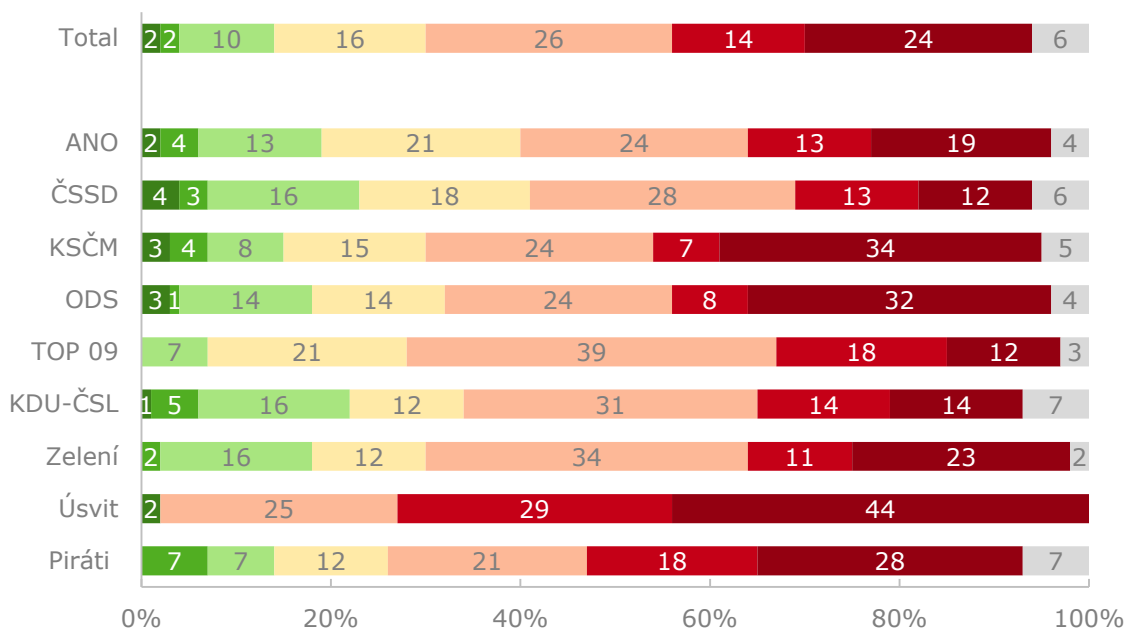
Základní soubor: Oprávnění voliči v České republice starší 18 let. Náhodný výběr, reprezentativní vzorek 1200 respondentů. Dotazování probíhalo ve dnech 20.4. až 26.4. 2015 prostřednictvím technologie CATI.

Postoj ke střetu zájmů v politice / třídění dle volebních preferencí

Při pohledu na příznivce jednotlivých politických subjektů zjistíme, že o přítomnosti střetu zájmů ve vládě jsou nejvíce přesvědčeni voliči Úsvitu, následovaní stoupenci KSČM a ODS.

Otázka: Ústava ČR, článek 70, říká, že "Člen vlády nesmí vykonávat činnosti, jejichž povaha odporuje výkonu jeho funkce". Když se zamyslíte nad současnou politickou situací, do jaké míry se domníváte, že je tento článek Ústavy dodržován? K hodnocení použijte škálu od 1 do 7, kde 1 znamená, že si myslíte, že je zcela dodržován a 7 znamená, že není vůbec dodržován.

■ 1 - je zcela dodržován ■ 2 ■ 3 ■ 4 ■ 5 ■ 6 ■ 7 - vůbec není dodržován ■ neví/bez odpovědi

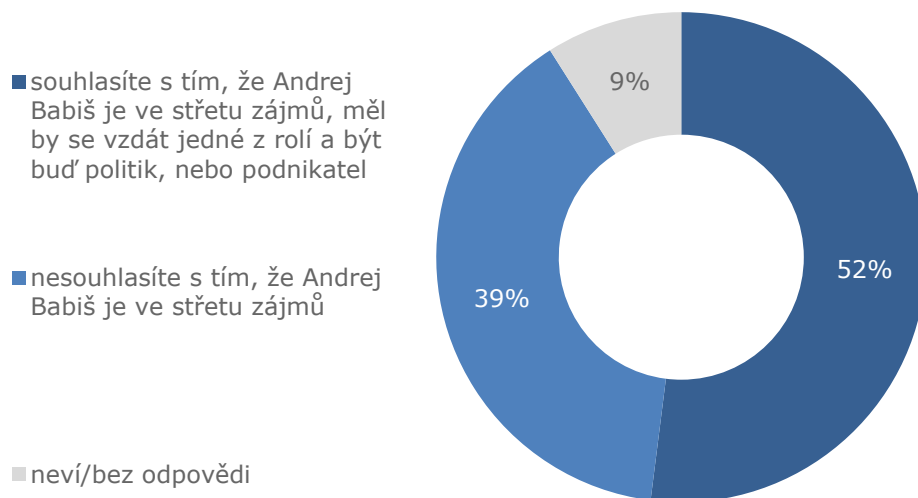


Základní soubor: Oprávnění voliči v České republice starší 18 let. Náhodný výběr, reprezentativní vzorek 1200 respondentů. Dotazování probíhalo ve dnech 20.4. až 26.4. 2015 prostřednictvím technologie CATI.

Vnímaný střet zájmů u Andreje Babiše

Na závěr byla respondentům položena otázka na vnímaný střet zájmů u Andreje Babiše. Podle poloviny občanů se v současné době Andrej Babiš ve střetu zájmů nachází. 2/5 jsou opačného názoru, 9 % je nerozhodnutých. Zajímavější je ale pohled určitých podskupin, který je rozebrán na následujících stranách.

Otázka: V současné době se často objevují výhrady vůči předsedovi hnutí ANO Andreje Babiše kvůli jeho možnému střetu zájmů jako podnikatele a politika v jedné osobě. Jaký je Váš názor?



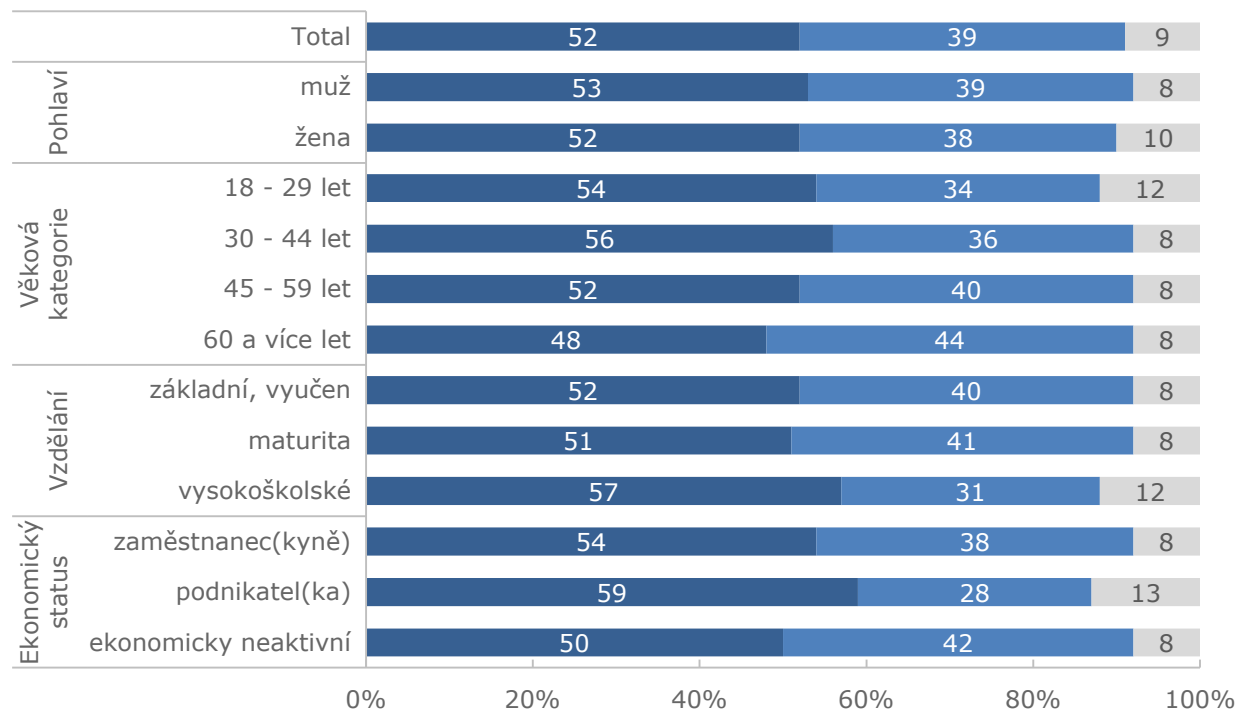
Základní soubor: Oprávnění voliči v České republice starší 18 let. Náhodný výběr, reprezentativní vzorek 1200 respondentů. Dotazování probíhalo ve dnech 20.4. až 26.4. 2015 prostřednictvím technologie CATI.

Vnímaný střet zájmů u Andreje Babiše / třídění dle sociodemografií

Zatímco z hlediska pohlaví jsou názory vyrovnané, jinak je tomu v případě věkových skupin. Mladší lidé vnímají střet zájmů u Andreje Babiše daleko více oproti lidem starším. Názorový střet je pak i mezi vysokoškolsky vzdělanými, kteří se přiklání ke střetu zájmů, proti lidem se středoškolským nebo nižším vzděláním. K názoru o střetu zájmů se kloní také podnikatelé.

Otázka: V současné době se často objevují výhrady vůči předsedovi hnutí ANO Andreje Babiše kvůli jeho možnému střetu zájmů jako podnikatele a politika v jedné osobě. Jaký je Váš názor?

- souhlasíte s tím, že Andrej Babiš je ve střetu zájmů, měl by se vzdát jedné z rolí a být buď politik, nebo podnikatel
- nesouhlasíte s tím, že Andrej Babiš je ve střetu zájmů
- neví/bez odpovědi



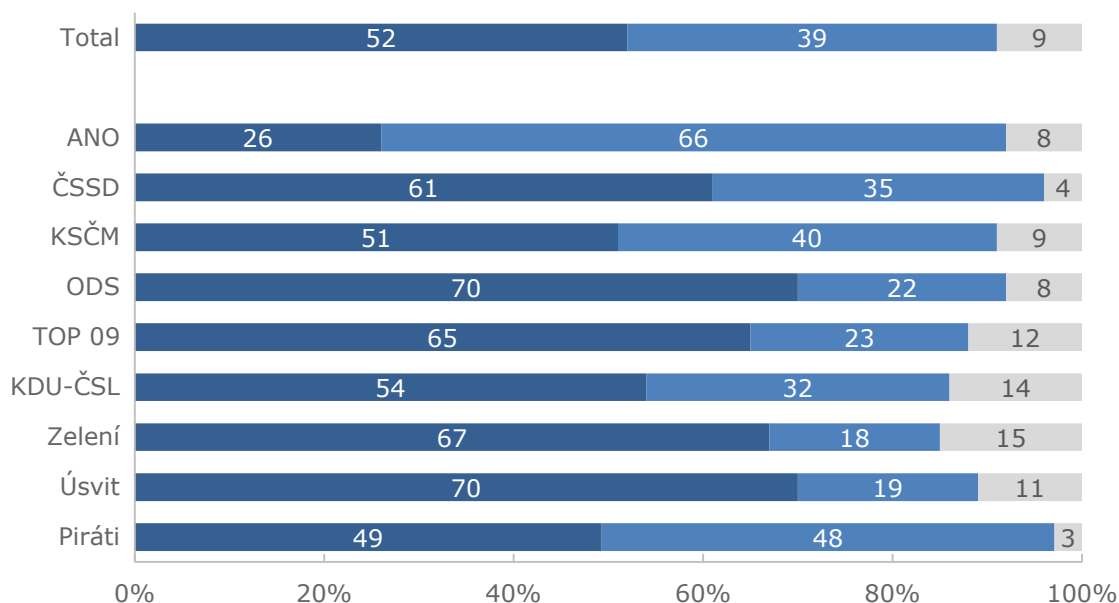
Základní soubor: Oprávnění voliči v České republice starší 18 let. Náhodný výběr, reprezentativní vzorek 1200 respondentů. Dotazování probíhalo ve dnech 20.4. až 26.4. 2015 prostřednictvím technologie CATI.

Vnímaný střetu zájmů u Andreje Babiše / třídění dle volebních preferencí

Pohled na příznivce jednotlivých politických stran a hnutí je ale daleko pestřejší. Nejméně kritičtí k Andreji Babišovi jsou, podle očekávání, sami příznivci hnutí ANO. Naopak nejkritičtější se na předsedu hnutí ANO dívají voliči pravice, tedy ODS, TOP 09, ale částečně také ČSSD.

Otázka: V současné době se často objevují výhrady vůči předsedovi hnutí ANO Andreje Babiše kvůli jeho možnému střetu zájmů jako podnikatele a politika v jedné osobě. Jaký je Váš názor?

- souhlasíte s tím, že Andrej Babiš je ve střetu zájmů, měl by se vzdát jedné z rolí a být buď politik, nebo podnikatel
- nesouhlasíte s tím, že Andrej Babiš je ve střetu zájmů
- neví/bez odpovědi



Základní soubor: Oprávnění voliči v České republice starší 18 let. Náhodný výběr, reprezentativní vzorek 1200 respondentů. Dotazování probíhalo ve dnech 20.4. až 26.4. 2015 prostřednictvím technologie CATI.

Přílohy

Organizační informace

Výzkumná agentura

Česká televize přizvala ke spolupráci na kontinuálním předvolebním výzkumu voličských preferencí a nálad renomovanou výzkumnou agenturu TNS Aisa. Agentura disponuje potřebným technickým zázemím a zkušenými odborníky, kteří jsou garanty úspěšné realizace projektu.

TNS Aisa je řádným členem asociace výzkumných agentur SIMAR a má svého zástupce v mezinárodní organizaci ESOMAR. Z tohoto titulu je agentura povinna dbát na dodržování odborných standardů a kvality odváděné práce. Členstvím ve zmíněných asociacích se agentura také zavazuje k tomu, že může být v případě pochybností kdykoliv podrobena jejich kontrole.

Spolupráce mezi Českou televizí a výzkumnou agenturou

Metodická příprava kontinuálního předvolebního výzkumu, zpracování dat, jejich analýza i příprava zpráv probíhá ve vzájemné součinnosti České televize a agentury TNS Aisa. K tomu účelu byl vytvořen procesní tým složený ze zástupců obou stran, který má na starost dohled nad celým výzkumným procesem.

Realizační tým

TNS Aisa

Ředitel společnosti TNS Aisa
Bronislav Kvasnička

Vedoucí projektu
David Fiala

Exekuce projektu
Eva Králová, Petr Šobotník

Sběr dat
Daniel Horna

Zpracování dat
Petr Bucek

Česká televize

Vedoucí týmu ČT
Renata Týmová

Analytik ČT
Martin Převrátil

Analytik ČT
Jiří Kubíček

Termín realizace

Sběr dat jednotlivých vln byl realizován v následujících termínech:

1. vlna /	únor'14	18.2. – 24.2. 2014
2. vlna /	březen'14	24.3. – 30.3. 2014
3. vlna /	duben'14	22.4. – 27.4. 2014
4. vlna /	květen'14	17.5. – 23.5. 2014
5. vlna /	červen/červenec'14	28.6. – 4.7. 2014
6. vlna /	srpen'14	25.8. – 31.8. 2014
7. vlna /	září'14	22.9. – 28.9. 2014
8. vlna /	říjen'14	25.10. – 31.10. 2014
9. vlna /	listopad'14	22.11. – 28.11. 2014
10. vlna /	leden'15	19.1. – 25.1. 2015
11.vlna /	únor'15	16.2. – 22.2. 2015
12.vlna /	březen'15	28.3. – 3.4. 2015
13.vlna /	duben'15	20.4. – 26.4. 2015

Organizační informace

Metoda sběru dat

Data byla sbírána metodou telefonických rozhovorů se záznamem do počítače (CATI). Dotazování probíhalo z CATI centra agentury TNS Aisa v Praze.

Výběr respondentů

Výběr respondentů byl náhodný. Kontaktní čísla na mobilní telefony i pevné linky byla generována náhodně počítačem (ze všech přidělených čísel a kódů ze stránek CTÚ - <http://www.ctu.cz/ctu-online/vyhledavaci-databaze/pridelen-a-cisla-a-kody.html>) - byly do generování zařazeny tyto oblasti: Veřejná mobilní telefonní síť a Veřejná pevná telefonní síť). V případě úspěšného dovolání a souhlasu s rozhovorem byla dotazována osoba, která zvedla telefon.

Kontrola sběru dat

Telefonický sběr dat podléhal kontinuálnímu monitoringu supervizorů v reálném čase. Ze všech rozhovorů byl pořízen audiozáznam, který bude v souladu s právními předpisy na omezenou dobu archivován pro případnou kontrolu ze strany zadavatele či jiných oprávněných institucí.

Vážení dat

Data byla vážena na základní sociodemografické ukazatele, tedy na kombinaci věku a pohlaví, na vzdělání, na velikost místa bydliště a na kraj. Oporou při stanovení kvót byla aktuální data Českého statistického úřadu. V rámci převážení dat bylo také zohledněno minulé volební chování respondentů, konkrétně účast či preferovaná strana v parlamentních volbách v roce 2013.

Zpracování dat

Zpracování dat probíhalo v těsné součinnosti odborných pracovníků České televize a agentury TNS Aisa. Předem byly definovány standardní postupy a skripty pro automatizované zpracování dat, včetně postupů pro vážení dat a konstrukci volebního modelu. Z důvodů eliminace případných chyb ve fázi zpracování dat byl datový soubor z aktuální vlny výzkumu nezávisle na sobě analyzován jak odbornými pracovníky České televize, tak analytiky agentury TNS Aisa a výsledky byly následně podrobeny srovnání. Prezentované výstupy tak lze považovat za nezávisle ověřené z obou stran.

Konstrukce volebního modelu

Volební model je matematický konstrukt, který by měl věrněji než samotné volební preference odrážet rozložení sil jednotlivých politických uskupení v době sběru dat.

Metodika výzkumu se inspiruje dlouholetým ověřeným přístupem ke zjišťování volebních preferencí Infratest Dimap (dceřiná společnost TNS Infratest v Německu), která od roku 1996 zjišťuje volební preference ve všech spolkových i zemských volbách pro veřejnoprávní TV ARD. Ředitel Infratest Dimap Richard Hilmer říká: "Volební model ČT je ambiciózní a odpovídá všem nárokům."

Do volebního modelu vstupují pouze respondenti, kteří:

- nevyklučují svoji účast ve volbách do Poslanecké sněmovny PČR (Otázka 2 = 1, 2, 3),
- uvedou konkrétní preferované politické uskupení pro volby do Poslanecké sněmovny PČR (Otázka 3 nebo Otázka 5)
- a nepovažují za pravděpodobné, že by aktuálně preferované uskupení vyměnili za jiné (Otázka 6 = 1, 2, 3)

Volební preference respondentů, kteří splní všechny tři podmínky, jsou sumarizovány a přepočteny na 100 %. Tím vznikne volební model, který je obvykle prezentován v podobě grafu. Politická uskupení, která dosáhnou nízkých hodnot, bývají v grafických výstupech zahrnuta do kategorie „Ostatní“.

Přesné znění otázek vstupujících do volebního modelu viz následující strany.

Dotazník

Otázka 1. Jak byste celkově ohodnotil(a) aktuální politickou situaci v České republice? Řekl(a) byste o ní, že je...

1 - velmi dobrá, 2 - spíše dobrá, 3 - spíše špatná, 4 - velmi špatná; odmítá odpovědět, neví

Otázka 2. Pokud by se příští týden konaly volby do Poslanecké sněmovny Parlamentu České republiky, zúčastnil(a) byste se jich?

1 - určitě ano, 2 - spíše ano, 3 - spíše ne, 4 - určitě ne; odmítá odpovědět, neví

Otázka 3.

Pro respondenty, kteří v otázce 2 uvedou, že se určitě nebo spíše zúčastní voleb: Jakou politickou stranu nebo hnutí byste v takovém případě volil(a)?

Pro respondenty, kteří v otázce 2 uvedou, že se spíše nezúčastní nebo neví: Pokud byste přece jen k volbám šel(šla), jakou politickou stranu nebo hnutí byste volil(a)?

Zobrazen seznam stran pro tuto otázku – viz konec dotazníku

Otázka 4.

Pro respondenty, kteří v otázce 3 nevedou konkrétní stranu vyjma těch, co nepůjdou k volbám: Neuvedl(a) jste, jakou politickou stranu nebo hnutí byste volil(a). Přesto, o jakých stranách nebo hnutích byste reálně uvažoval(a), a u kterých tedy existuje možnost, že byste je mohl(a) volit, pokud by se volby do Poslanecké sněmovny konaly příští týden? Kdyby se volby konaly příští týden, uvažoval(a) byste o volbě politické strany nebo hnutí...

1 - ano, 2 - ne, 3 - neznáte tuto stranu nebo hnutí; odmítá odpovědět, neví

Zobrazen seznam stran pro tuto otázku – viz konec dotazníku

Otázka 5.

Pro respondenty, kteří v otázce 4 uvedli více než jednu stranu, pro ostatní je tato otázka zaznamenána automaticky: Uvedl(a) jste, že pokud by se volby konaly příští týden, reálně byste uvažoval(a) o následujících politických stranách nebo hnutích... Kdybyste si musel(a) zvolit pouze jednu stranu nebo hnutí, které by to bylo?

Zobrazen seznam stran pro tuto otázku – viz konec dotazníku

Dotazník

Otázka 6.

Pro respondenty, kteří se určitě nebo spíše zúčastní voleb a zároveň v otázce 3 uvedou konkrétní stranu: Je toto Vaše rozhodnutí volit ...(STRANA)... již pevné, nebo se Vaše rozhodnutí může ještě změnit?

Pro respondenty, kteří se určitě nebo spíše zúčastní voleb a zároveň v otázce 5 uvedou konkrétní stranu / NEBO pokud se spíše nezúčastní voleb nebo neví a zároveň pokud v otázce 3 NEBO 5 uvedou konkrétní stranu: Bylo by toto Vaše rozhodnutí volit ...(STRANA)... již pevné, nebo by se Vaše rozhodnutí mohlo ještě změnit? Vyberte prosím jednu z následujících možností...

1 - jste pevně rozhodnut(a) volit tuto stranu nebo hnutí, 2 - je pravděpodobné, že byste volil(a) tuto stranu nebo hnutí, 3 - je možné, že Vaše rozhodnutí volit tuto stranu nebo hnutí se ještě změní, 4 - je dost pravděpodobné, že Vaše rozhodnutí volit tuto stranu nebo hnutí se ještě změní; odmítá odpovědět, neví

Otázka 7. Zúčastnil(a) jste se posledních voleb do Poslanecké sněmovny, ze kterých vzešla současná vláda?

1 - ano, 2 - ne; odmítá odpovědět, neví

Otázka 8.

Pro respondenty, kteří se zúčastnili posledních voleb do PS PČR: Jakou politickou stranu nebo hnutí jste v posledních volbách do Poslanecké sněmovny v roce 2013 volil(a)?

Zobrazen seznam stran pro tuto otázku – viz konec dotazníku

Otázka 9. Do jaké míry důvěřujete, nebo nedůvěřujete současné vládě?

1 - rozhodně důvěřujete, 2 - spíše důvěřujete, 3 - spíše nedůvěřujete, 4 - vůbec nedůvěřujete; odmítá odpovědět, neví

Otázka 10. Celkově vzato, cítil(a) jste se poslední dobou...

1 - velmi spokojený(á), 2 - převážně spokojený(á), 3 - převážně nespokojený(á), 4 - velmi nespokojený(á); odmítá odpovědět, neví

Dotazník

Otázka 11. Řekl(a) byste, že v současné době je lepší většině lidí důvěřovat, nebo nedůvěřovat?

1 - důvěřovat, 2 - nedůvěřovat; odmítá odpovědět, neví.

Nyní se budeme zabývat jiným tématem.

Otázka 12. Když se nyní zamyslíte nad dálnicí D1. Jel(a) jste po ní, ať už se jednalo o jakýkoliv její úsek, za poslední rok?

1 - Ano, po dálnici D1 jste jezdil(a) pravidelně, tedy alespoň 1x měsíčně, jako řidič,
 2 - Ano, po dálnici D1 jste jezdil(a) pravidelně, tedy alespoň 1x měsíčně, ale ne jako řidič,
 3 - Ano, po dálnici D1 jste jel(a), ale jen občas nebo jen výjimečně, jako řidič,
 4 - Ano, po dálnici D1 jste jel(a), ale jen občas nebo jen výjimečně, ale ne jako řidič,
 5 - Ne, po dálnici D1 jste nejel(a);
 odmítá odpovědět, neví.

Otázka 13.

Pro respondenty, kteří v otázce 12 uvedli, že jeli po dálnici D1.

Do jaké míry Vás osobně probíhající rekonstrukce dálnice D1 při Vašich jízdách v posledním roce omezovala? K hodnocení použijte šálu od 1 do 5, kde 1 znamená, že Vás rekonstrukce vůbec neomezovala a 5 znamená, že Vás rekonstrukce velmi omezovala.

1 - vůbec neomezovala, 2, 3, 4, 5 - velmi omezovala; odmítá odpovědět, neví.

Otázka 14. Pokud byste měl(a) hodnotit rekonstrukci dálnice D1, jak jste vy osobně spokojen(a) s dosavadním průběhem rekonstrukce?

1 - Velmi spokojen(a), 2 - Spíše spokojen(a), 3 - Spíše nespokojen(a), 4 - Zcela nespokojen(a);
 odmítá odpovědět, neví.

Otázka 15. A jak jste spokojen(a) z hlediska následujících atributů? Jak jste spokojen(a) s...

A: Rychlostí s jakou je dálnice opravována

B: Vyřešením dopravy (např. hustota provozu, objízdné trasy apod.)

C: Kvalitou zrekonstruovaných úseků

1 - Velmi spokojen(a), 2 - Spíše spokojen(a), 3 - Spíše nespokojen, 4 - Zcela nespokojen; odmítá odpovědět, neví.

Dotazník

Otázka 16. Ústava ČR, článek 70, říká, že "Člen vlády nesmí vykonávat činnosti, jejichž povaha odporuje výkonu jeho funkce". Když se zamyslíte nad současnou politickou situací, do jaké míry se domníváte, že je tento článek Ústavy dodržován? K hodnocení použijte škálu od 1 do 7, kde 1 znamená, že si myslíte, že je zcela dodržován a 7 znamená, že není vůbec dodržován.

1 - je zcela dodržován, 2, 3, 4, 5, 6, 7 - vůbec není dodržován; odmítá odpovědět, neví.

Nyní se budeme bavit ještě o jednom tématu.

Otázka 17. V současné době se často objevují výhrady vůči předsedovi hnutí ANO Andreje Babiše kvůli jeho možnému střetu zájmů jako podnikatele a politika v jedné osobě. Jaký je Váš názor?

1 - Souhlasím s tím, že Andrej Babiš je ve střetu zájmů. Měl by se vzdát jedné z rolí a být buď politik, nebo podnikatel,
2 - Nesouhlasím s tím, že Andrej Babiš je ve střetu zájmů;
odmítá odpovědět, neví.

Dotazník

Seznam zobrazovaných stran a hnutí – pro otázky 3, 4, 5, 8.

Aktiv nezávislých občanů

ANO

Piráti - Česká pirátská strana

ČSSD - Česká strana sociálně demokratická

DSSS - Dělnická strana sociální spravedlnosti

Hlavu vzhůru - volební blok

KDU-ČSL - Křesťanská demokratická unie – Československá strana lidová

Klub angažovaných nestraníků (KAN)

Koruna Česká, monarchistická strana Čech, Moravy a Slezska

KSČM - Komunistická strana Čech a Moravy

LES - Liberálně ekologická strana

NS-LEV 21 - Národní socialisté – Levice 21. Století

Občané 2011

ODS - Občanská demokratická strana

Romská demokratická strana (RDS)

SPO - Strana práv občanů

Strana soukromníků České republiky (SsČR)

Svobodní - Strana svobodných občanů

Strana zelených (SZ)

Suverenita - Strana zdravého rozumu

TOP 09

Úsvit přímé demokracie Tomia Okamury

Volte Pravý Blok - www.cibulka.net

politické hnutí Změna

jiná strana nebo hnutí { VYPIŠTE }

{ NENABÍZEJTE } žádnou, k volbám by nešel(la)

{ NENABÍZEJTE } odmítá odpovědět

{ NENABÍZEJTE } neví

Slovníček základních pojmů

CATI

Je zkratka z anglických slov Computer Assisted Telephone Interview. Jedná se o dotazování respondentů pomocí telefonních linek. V případě tohoto konkrétního výzkumu šlo o náhodné generování pevných i mobilních čísel tak, aby každé číslo mělo stejnou pravděpodobnost se do výzkumu dostat.

ESOMAR

Světová organizace pro výzkum veřejného mínění a marketingový výzkum. Založena v roce 1948, jako European Society for Opinion and Marketing Research. Sídlí v Amsterdamu - www.esomar.org.

SIMAR

Neziskové sdružení českých výzkumných agentur www.simar.cz. Založeno v Praze v roce 1994.

Náhodný výběr

Postup založený na matematické statistické teorii pravděpodobnosti. Jednotky jsou do výběru zahrnuty na základě pravděpodobnostních pravidel a procedur.

Reprezentativní vzorek

Reprezentativní je taková skupina, která svým složením kopíruje složení celé populace, na kterou se výzkum vztahuje.

Statistická chyba

To je chyba, které se dopouštíme tím, že výsledky dosažené na výběrovém vzorku zobecňujeme na celou populaci.

Vážení dat

Pomocí tzv. vážení upravujeme strukturu výběrového vzorku tak, aby odpovídala struktuře celé populace (např. vzhledem k pohlaví, věku apod.).

Volební model

Je matematický konstrukt, který by měl věrněji než samotné volební preference odrážet rozložení sil jednotlivých politických uskupení v době sběru dat.

Volební potenciál

Představuje v daný okamžik maximální hypotetický podíl hlasů, který může každý politický subjekt získat. Součet potenciálů jednotlivých subjektů je více než 100%, jelikož každý oprávněný volič je zahrnut v potenciálu všech subjektů, o kterých v daný okamžik uvažuje.

Volební preference

Jsou pouze deklarovaným postojem celé dospělé populace. Mimo konkrétní strany zahrnují i odpovědi typu „nevím“ nebo „voleb bych se nezúčastnil(a)“. Součet odpovědí je v tomto případě roven 100%. Preference ale v žádném případě v sobě nezohledňují případnou pevnost rozhodnutí. V této souvislosti tak jednoznačně nelze hovořit o rozložení sil jednotlivých politických uskupení.