

# Trendy Česka 2014

únor 2014  
1. vlna



TNS Aisa pro Českou televizi



# Základní informace

Zadavatel výzkumu	Česká televize
Realizátor výzkumu	TNS Aisa
Termín sběru dat	18.2. – 24.2. 2014
Způsob sběru dat	CATI (Computer Assisted Telephone Interview) s využitím náhodného generování mobilních telefonních čísel a pevných linek.
Počet respondentů	1200
Vážení	Finální datový soubor byl převážen podle základních socio-demografických ukazatelů (pohlaví, věk, kraj, velikost místa bydliště a vzdělání). V rámci převážení dat bylo také zohledněno minulé volební chování respondentů, konkrétně účast či preferovaná strana v parlamentních volbách v roce 2013.
Statistická chyba volebního modelu	u jednotlivých stran v rozmezí $\pm 1,0$ % až $\pm 2,9$ %

Výsledky výzkumu je třeba vztahovat k termínu sběru dat, jedná se o zachycení voličských nálad, „pokud by se volby do Poslanecké sněmovny Parlamentu České republiky konaly příští týden“. Nejedná se tedy v žádném případě o prognózu výsledku jakýchkoli voleb.

# Struktura váženého datového souboru

Pohlaví	Muži	48,7 %
	Ženy	51,3 %
Věk	18-29 let	18,5 %
	30-44 let	28,8 %
	45-59 let	23,9 %
	60+	28,8 %
Vzdělání	Základní škola a SŠ bez maturity	52,3 %
	Střední škola s maturitou	32,7 %
	Vysoká / vyšší odborná škola	15,0 %
Velikost místa bydliště	Méně než 1.000	17,0 %
	1.000-5.000	21,6 %
	5.000-20.000	18,1 %
	20.000-90.000	18,6 %
	Více než 90.000	12,5 %
	Praha	12,2 %
Kraj	Praha	12,2 %
	Středočeský kraj	12,1 %
	Karlovarský kraj	2,8 %
	Plzeňský kraj	5,5 %
	Jihočeský kraj	6,0 %
	Ústecký kraj	7,8 %
	Pardubický kraj	4,9 %
	Liberecký kraj	4,1 %
	Královehradecký kraj	5,3 %
	Jihomoravský kraj	11,2 %
	Moravskoslezský kraj	11,6 %
	Vysočina	4,8 %
	Zlínský kraj	5,6 %
Olomoucký kraj	6,1 %	

# Shrnutí výsledků

# Shrnutí výsledků

Ve společnosti převládá negativní hodnocení politické situace. Z hlediska volebního modelu jsou nejméně spokojeni lidé, kteří by v případných volbách volili KSČM a Úsvit přímé demokracie. Naopak spokojenější než zbytek populace jsou lidé, kteří by volili strany vládní koalice.

Z dat, která jsou k dispozici, lze předpokládat, že volební účast by byla nižší než na podzim. Největší ochotu jít k volbám deklarují lidé, kteří by volili TOP 09 a KDU-ČSL. Naopak voliči Úsvitu a Strany zelených častěji váhají.

Vítězem případných voleb by nebyla ČSSD, ale hnutí ANO 2011 a to se ziskem 22,5 %. Šlo by o 4 procentní body lepší výsledek než strana získala v podzimních volbách. Druhá ČSSD dosahuje naprosto stejného výsledku jako na podzim (20,5 %) a třetí KSČM (13,5 %) jen lehce ztrácí. Z pohledu statistiky jde ale o nesignifikantní pokles. Signifikantní propad je patrný u čtvrté TOP 09, pro kterou zisk 9,5% znamená pokles o 2,5 procentního bodu. Na dalších místech jsou ODS, Úsvit přímé demokracie a KDU-ČSL se ziskem 7,5 a 7 %.

Jedinou novou stranou, která by se dle volebního modelu v Poslanecké sněmovně objevila, je Strana zelených, která získala přesně 5 %. Je ale třeba zdůraznit, že její preference stojí na mladších lidech, kteří se ve větší míře nezúčastnili minulých voleb a častěji vyjadřují nejistotu, zda by se zúčastnili těch příštích. Reálný výsledek Strany zelených by tedy mohl být nižší.

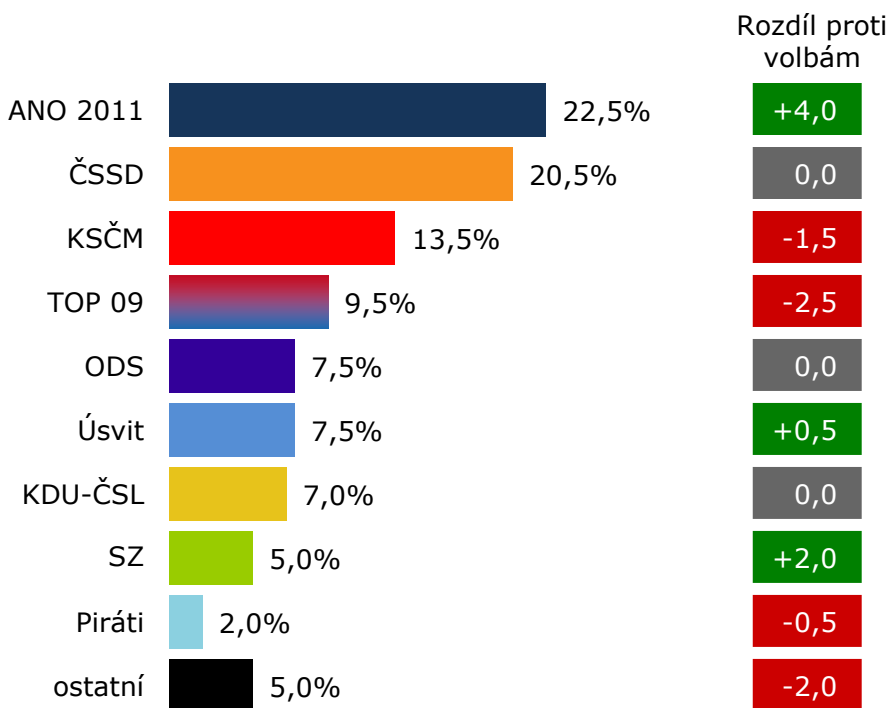
Současné vládě celkem přirozeně důvěřují nejvíce voliči stran vládní koalice, zejména ČSSD a ANO 2011, naopak jí příliš nedůvěřují voliči opozičních stran.

Detailní výsledky  
/ volební model / volební účast  
/ hodnocení aktuální politické situace

# Volební model

Pokud by se volby do Poslanecké sněmovny Parlamentu České republiky konaly příští týden, nebyla by podle volebního modelu vítězem ČSSD, ale ANO 2011. Tato strana od podzimních voleb nejvíce posílila (+4 procentní body). Ke statisticky signifikantnímu posílení došlo i u Strany zelených, ale je potřeba říct, že respondenti, kteří by volili tuto stranu, ve větší míře vyjadřují nejistotu, zda by se voleb vůbec zúčastnili, a reálný výsledek by tak mohl být nižší.

Jediná ze stran, která má v současné době zastoupení v Poslanecké sněmovně a volební model jí predikuje významnější propad, je TOP 09.



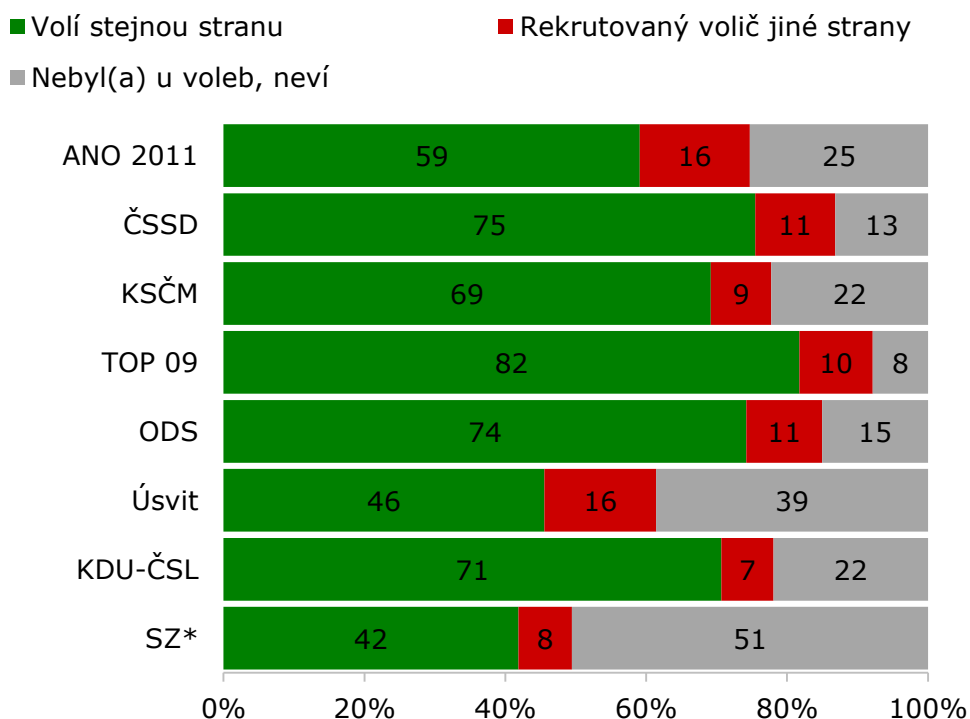
Základní soubor: Oprávnění voliči v České republice starší 18 let, kteří splňují podmínky pro vstup do volebního modelu. Náhodný výběr, reprezentativní vzorek 806 rozhovorů. Dotazování probíhalo ve dnech 18.2. až 24.2. 2014 prostřednictvím technologie CATI.

Poznámka: zobrazeny jsou strany se ziskem alespoň 2 %; výsledky jsou zaokrouhlovány na půl procenta.



# Volební model / třídění dle volby v roce 2013

Voličské jádro všech stran je postavený na lidech, kteří danou stranu volili už na podzim. Noví voliči se ve větší míře ukazují u Strany zelených, Úsvitu a do jisté míry i u ANO 2011. U všech zmíněných stran přitom mezi novými voliči převažují lidé, kteří na podzim nevolili, než že by šlo o zisk voličů jiných stran. U Strany zelených jde primárně o mladší věkové skupiny.



Základní soubor: Oprávnění voliči v České republice starší 18 let. Náhodný výběr, reprezentativní vzorek 1200 rozhovorů. Dotazování probíhalo ve dnech 18.2. až 24.2. 2014 prostřednictvím technologie CATI.

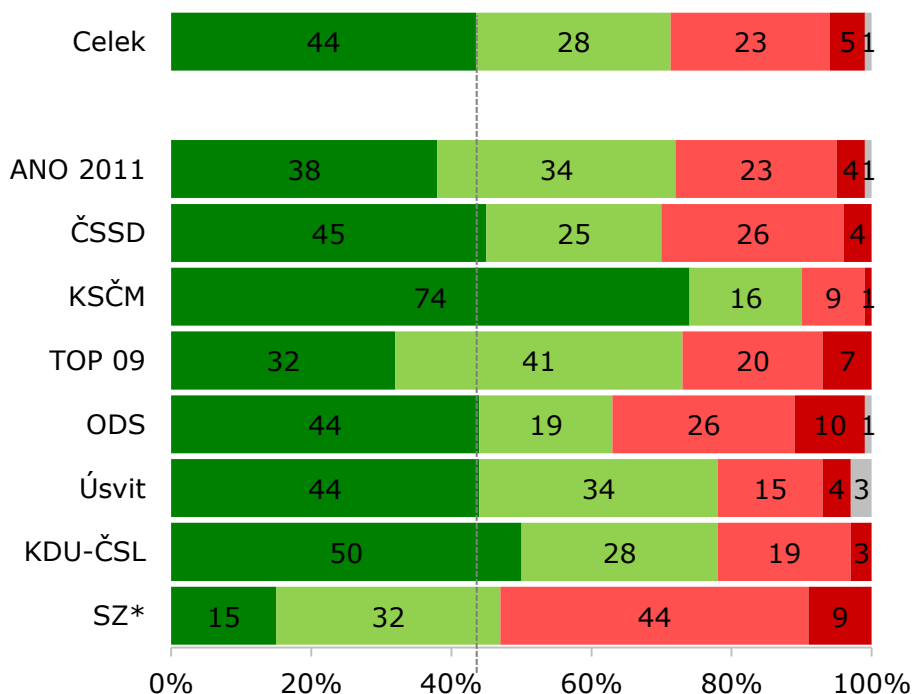
\* Nízký počet respondentů (N=44)

# Pevnost přesvědčení o volbě / třídění dle volebních preferencí

O své volbě jsou zdaleka nejvíce přesvědčeni voliči KSČM (74 % respondentů je pevně rozhodnuto), zatímco na druhém pólu je Strana zelených, u které je pevně rozhodnuto jen 15 % voličů.

Je toto Vaše rozhodnutí volit stranu ... již pevné, nebo se Vaše rozhodnutí může ještě změnit? Vyberte prosím jednu z následujících možností...

- Je pevně rozhodnutý(á) volit tuto stranu nebo hnutí
- Je pravděpodobné, že by volil(a) tuto stranu nebo hnutí
- Je možné, že se rozhodnutí volit tuto stranu nebo hnutí ještě změní
- Je dost pravděpodobné, že se rozhodnutí volit tuto stranu nebo hnutí ještě změní



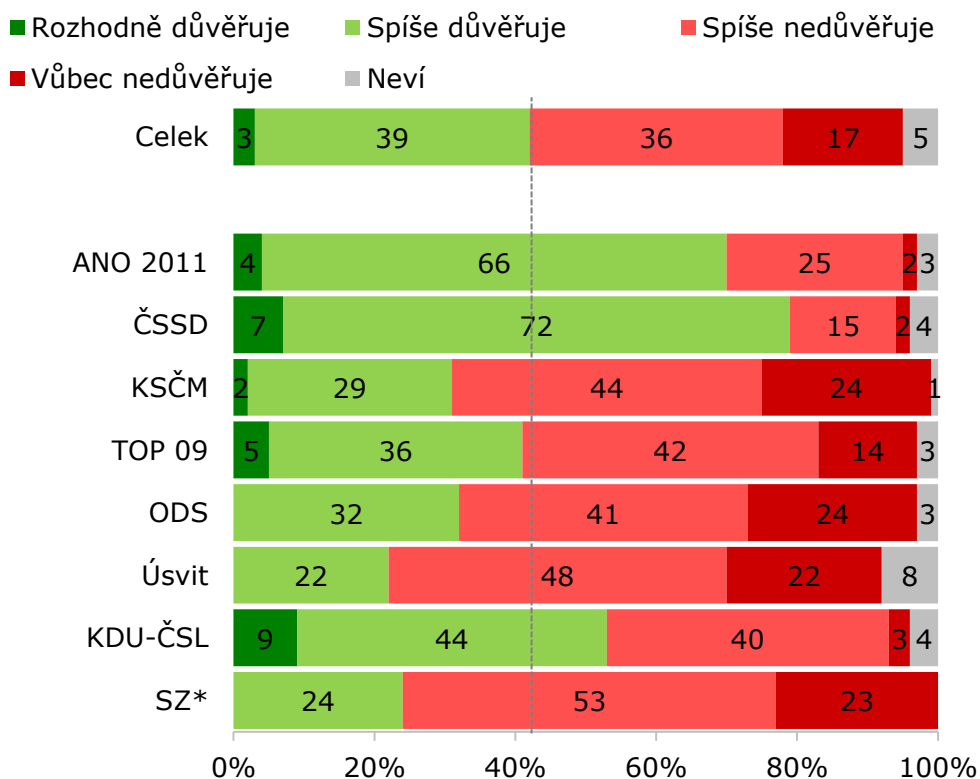
Základní soubor: Oprávnění voliči v České republice starší 18ti let  
Náhodný výběr, reprezentativní vzorek 855 rozhovorů (ti, kteří mají preferovanou stranu nebo hnutí). Dotazování probíhalo ve dnech 18.2. až 24.2. 2014 prostřednictvím technologie CATI.

\* Nízký počet respondentů (N=44)

# Důvěra v současnou vládu / třídění dle volebních preferencí

Současně vládě celkem přirozeně důvěřují nejvíce voliči stran vládní koalice, zejména ČSSD a ANO 2011, naopak jí příliš nedůvěřují voliči opozičních stran.

Do jaké míry důvěřujete, nebo nedůvěřujete současné vládě?



Základní soubor: Oprávnění voliči v České republice starší 18 let. Náhodný výběr, reprezentativní vzorek 1200 rozhovorů. Dotazování probíhalo ve dnech 18.2. až 24.2. 2014 prostřednictvím technologie CATI.

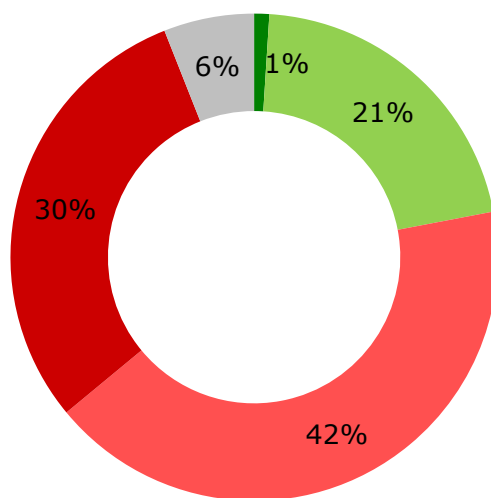
\* Nízký počet respondentů (N=44)

# Politická situace

Ve společnosti převládá negativní hodnocení aktuální politické situace, 42 % lidí ji hodnotí jako spíše špatnou, 30 % dokonce jako velmi špatnou.

Jak byste celkově ohodnotil(a) aktuální politickou situaci v České republice?

■ Velmi dobrá ■ Spíše dobrá ■ Spíše špatná ■ Velmi špatná ■ Neví

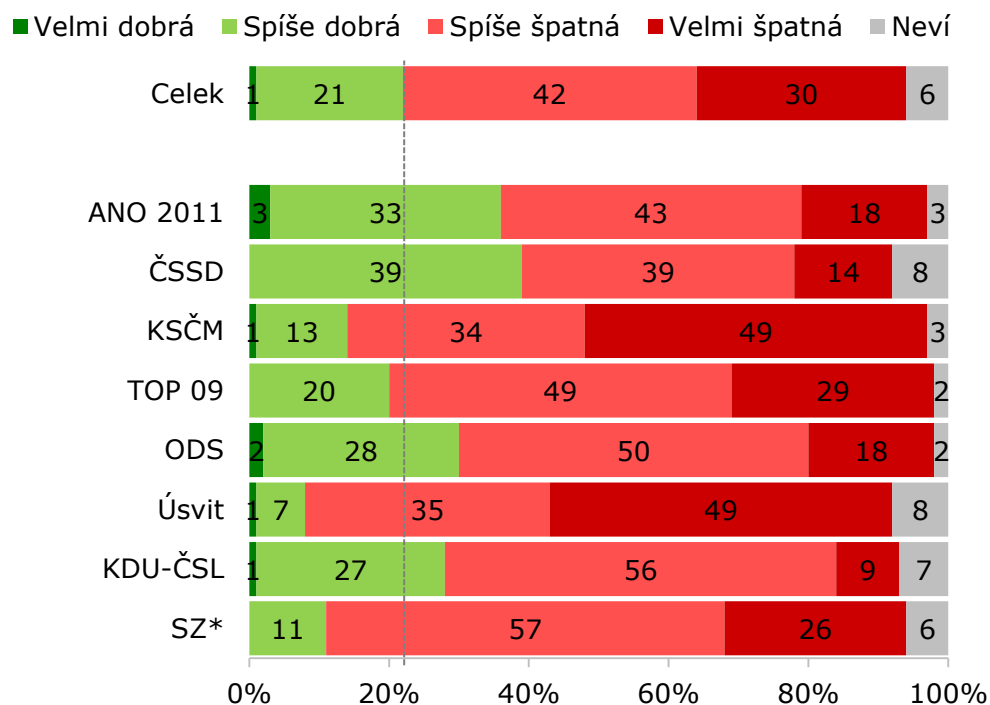


Základní soubor: Oprávnění voliči v České republice starší 18 let. Náhodný výběr, reprezentativní vzorek 1200 rozhovorů. Dotazování probíhalo ve dnech 18.2. až 24.2. 2014 prostřednictvím technologie CATI.

# Politická situace / třídění dle volebních preferencí

Nejméně spokojení jsou s politickou situací ti lidé, kteří by dle volebního modelu volili KSČM a Úsvit přímé demokracie. O trochu spokojenější než zbytek populace jsou voliči vládních stran.

Jak byste celkově ohodnotil(a) aktuální politickou situaci v České republice?



Základní soubor: Oprávnění voliči v České republice starší 18 let. Náhodný výběr, reprezentativní vzorek 1200 rozhovorů. Dotazování probíhalo ve dnech 18.2. až 24.2. 2014 prostřednictvím technologie CATI.

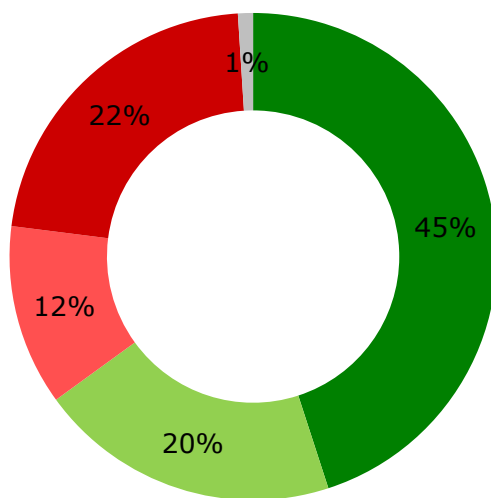
\* Nízký počet respondentů (N=44)

# Volební účast

Dva týdny před podzimními volbami v roce 2013 deklarovalo 56 % respondentů, že by se určitě zúčastnilo a 22 %, že by se spíše zúčastnilo. Reálná volební účast pak byla těsně pod hranicí 60 %. Nyní deklaruje, že by se určitě zúčastnilo 45 % lidí a dalších 20 % říká, že by se spíše zúčastnilo. S ohledem na výše uvedené lze usuzovat, že v tuto chvíli by reálná volební účast byla nižší než na podzim.

Pokud by se příští týden konaly volby do Poslanecké sněmovny Parlamentu České republiky, zúčastnil(a) byste se jich?

■ Určitě ano   ■ Spíše ano   ■ Spíše ne   ■ Určitě ne   ■ Neví

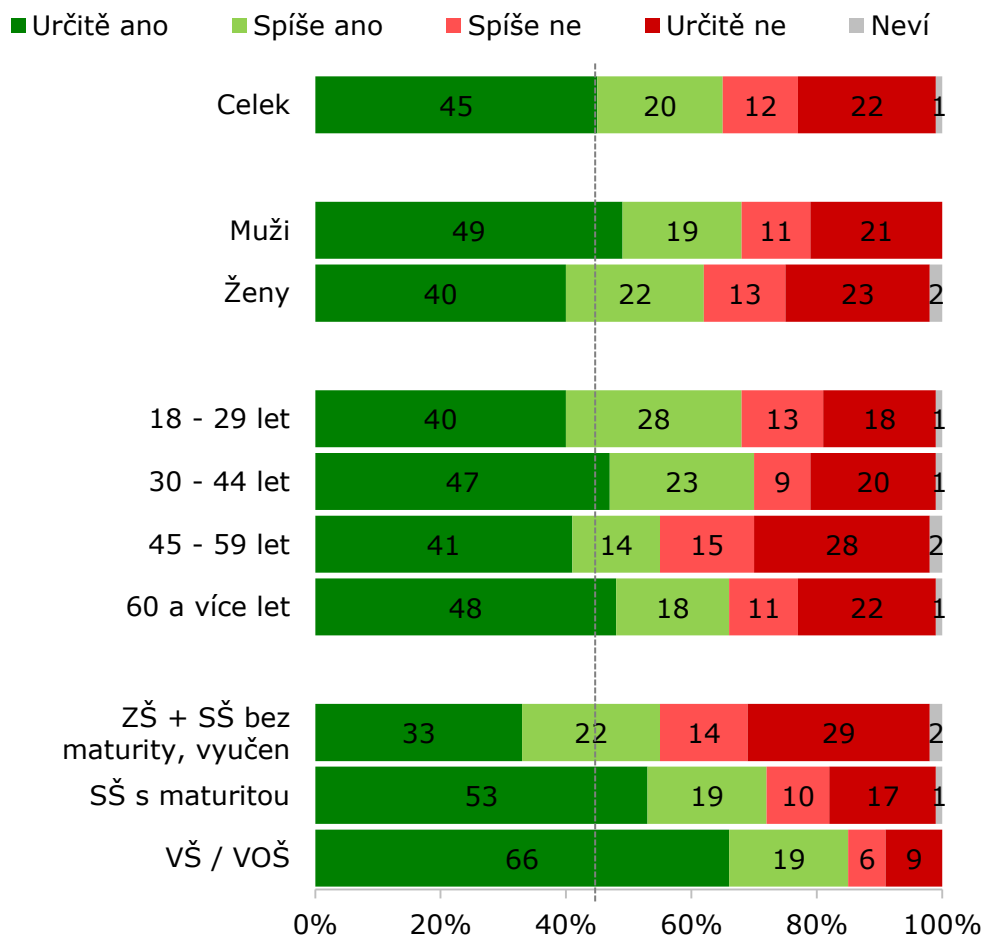


Základní soubor: Oprávnění voliči v České republice starší 18 let. Náhodný výběr, reprezentativní vzorek 1200 rozhovorů. Dotazování probíhalo ve dnech 18.2. až 24.2. 2014 prostřednictvím technologie CATI.

# Volební účast / třídění dle sociodemografie

Případných voleb by se ve větší míře zúčastnili muži a lidé s vyšším vzděláním.

Pokud by se příští týden konaly volby do Poslanecké sněmovny Parlamentu České republiky, zúčastnil(a) byste se jich?



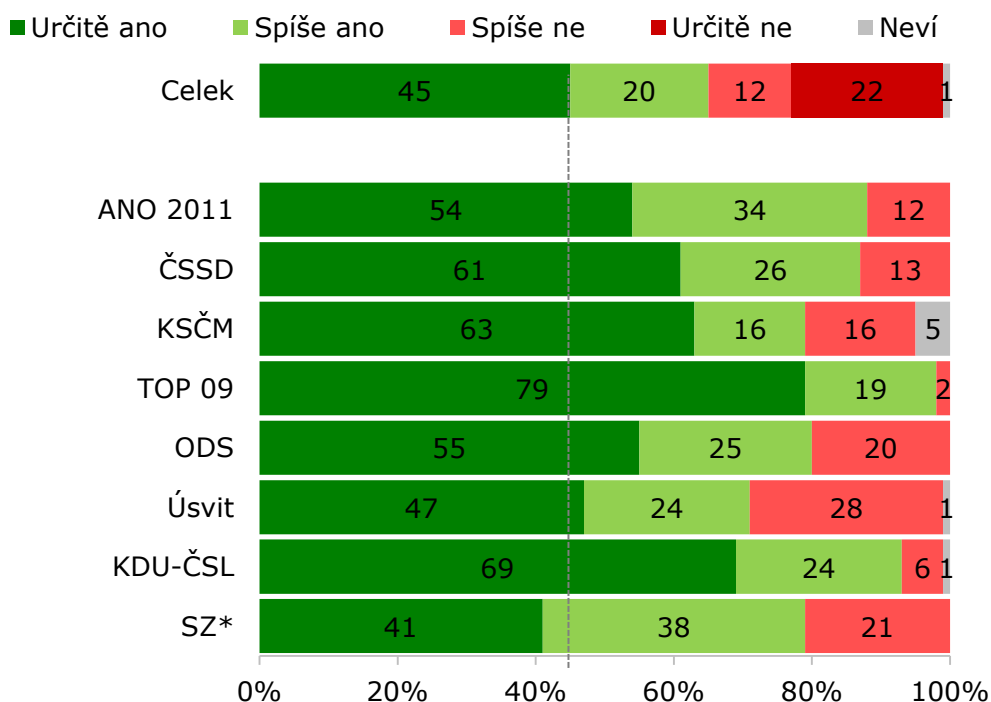
Základní soubor: Oprávnění voliči v České republice starší 18 let. Náhodný výběr, reprezentativní vzorek 1200 rozhovorů. Dotazování probíhalo ve dnech 18.2. až 24.2. 2014 prostřednictvím technologie CATI.

# Volební účast / třídění dle volebních preferencí

Největší ochotu jít k volbám deklarují lidé, kteří by volili TOP 09 a KDU-ČSL. Naopak voliči Úsvitu a Strany zelených častěji váhají.

Výsledky tříděné přes preferované strany se na první pohled mohou zdát zvláštní tím, že se prakticky u všech stran objevuje „určitě ano“ častěji než na celku. To je ale dáno pouze tím, že v třídění už nejsou vidět respondenti, kteří by k volbám určitě nedorazili a nejsou tedy zahrnuti ve volebním modelu.

Pokud by se příští týden konaly volby do Poslanecké sněmovny Parlamentu České republiky, zúčastnil(a) byste se jich?



Základní soubor: Oprávnění voliči v České republice starší 18 let. Náhodný výběr, reprezentativní vzorek 1200 rozhovorů. Dotazování probíhalo ve dnech 18.2. až 24.2. 2014 prostřednictvím technologie CATI.

\* Nízký počet respondentů (N=44)



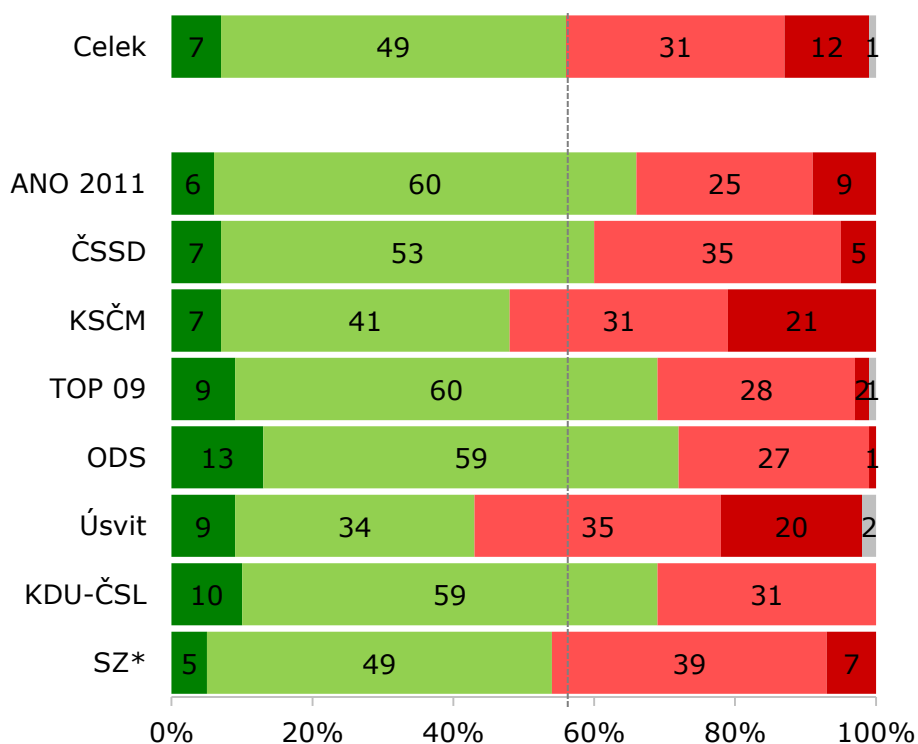
Detailní výsledky  
/ nepravidelně zařazované otázky

# Nálada ve společnosti / třídění dle volebních preferencí

Voliči ODS, TOP 09, ANO 2011 a KDU-ČSL jsou v poslední době obecně spokojenější než je průměr, zatímco voliči Úsvitu a KSČM jsou spokojení naopak méně.

Celkově vzato, cítil(a) jste se poslední dobou...

- velmi spokojený(á)
- převážně spokojený(á)
- převážně nespokojený(á)
- velmi nespokojený(á)
- Neví



Základní soubor: Oprávnění voliči v České republice starší 18 let. Náhodný výběr, reprezentativní vzorek 1200 rozhovorů. Dotazování probíhalo ve dnech 18.2. až 24.2. 2014 prostřednictvím technologie CATI.

\* Nízký počet respondentů (N=44)

# Mezilidská důvěra

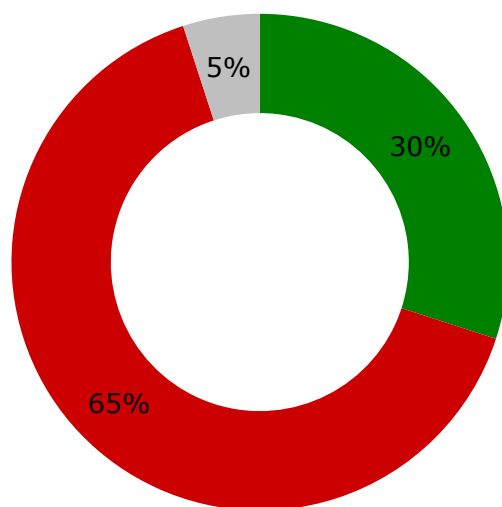
Z pohledu mezilidské důvěry se Češi zdají být opatrní a ke svému okolí se staví s nedůvěrou.

Řekl(a) byste, že v současné době je lepší většině lidí důvěřovat, nebo nedůvěřovat?

■ důvěřovat

■ nedůvěřovat

■ neví

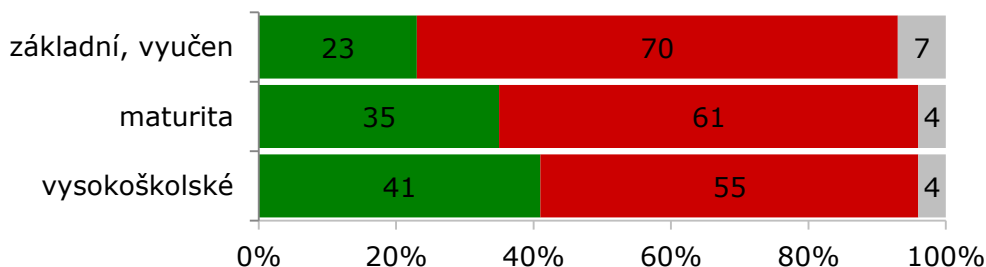


Data ukazují, že důvěra souvisí se vzděláním – s vyšší úrovní vzdělání roste míra důvěry.

■ důvěřovat

■ nedůvěřovat

■ neví

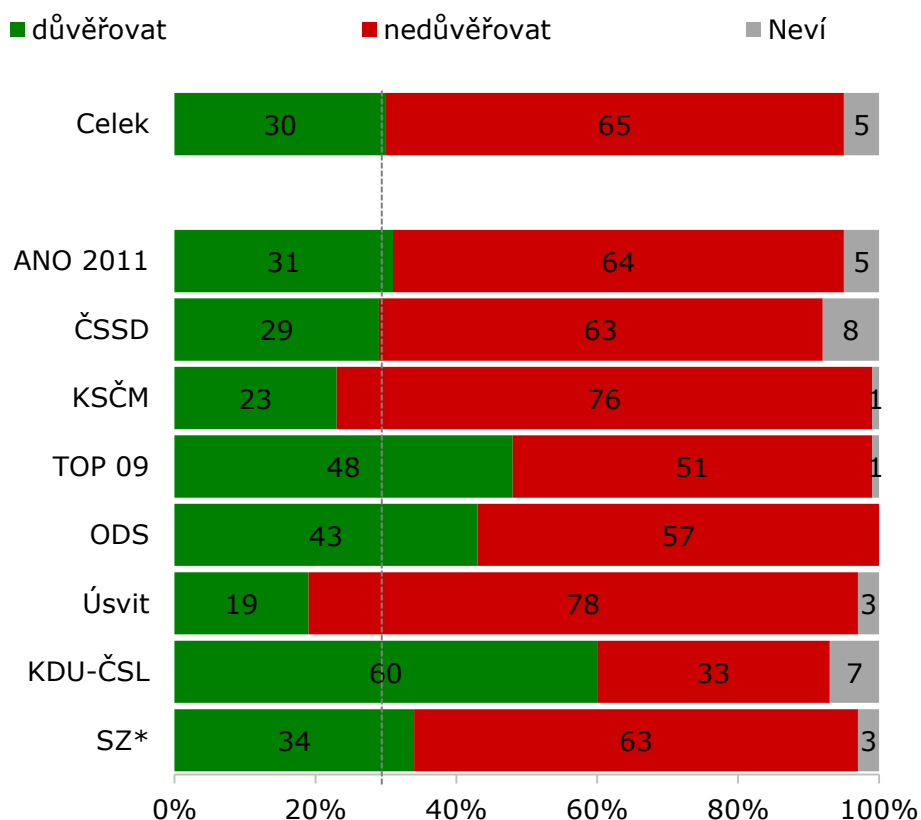


Základní soubor: Oprávnění voliči v České republice starší 18 let. Náhodný výběr, reprezentativní vzorek 1200 rozhovorů. Dotazování probíhalo ve dnech 18.2. až 24.2. 2014 prostřednictvím technologie CATI.

# Mezilidská důvěra / třídění dle volebních preferencí

Pohledem volebního modelu je patrné, že lidem více důvěřují voliči pravice a středové KDU-ČSL. Výraznou nedůvěrou naopak trpí voliči KSČM a Úsvitu přímé demokracie.

Řekl(a) byste, že v současné době je lepší většině lidí důvěřovat, nebo nedůvěřovat?



Základní soubor: Oprávnění voliči v České republice starší 18 let. Náhodný výběr, reprezentativní vzorek 1200 rozhovorů. Dotazování probíhalo ve dnech 18.2. až 24.2. 2014 prostřednictvím technologie CATI.

\* Nízký počet respondentů (N=44)

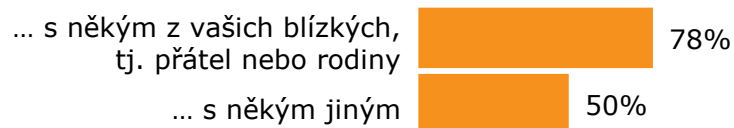
# Politická participace

Většina lidí o politice mluví, ale už jen malá část někoho přesvědčuje o svých politických názorech. Daleko častěji o politice mluví voliči ANO 2011, ODS, TOP 09, a to hlavně s přáteli a rodinou.

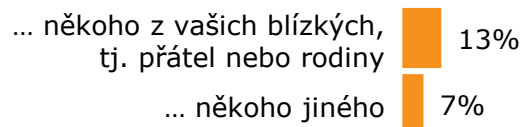
Dary neziskové organizaci věnují častěji voliči KDU-ČSL a TOP 09, naopak méně často voliči KSČM.

Které z těchto činností jste vykonal(a) nebo se jich účastnil(a) za poslední tři měsíce?

Mluvil(a) jste o politice...



Přesvědčoval(a) jste o svých politických názorech...



Podepsal(a) petici



Zúčastnil(a) se veřejného shromáždění nebo demonstrace



Sdílel(a) na internetu odkaz na článek nebo komentář s politickým tématem



Komentoval(a) na internetu nějaké politické téma



Věnoval(a) dar neziskové organizaci/charitě



Základní soubor: Oprávnění voliči v České republice starší 18 let. Náhodný výběr, reprezentativní vzorek 1200 rozhovorů. Dotazování probíhalo ve dnech 18.2. až 24.2. 2014 prostřednictvím technologie CATI.

Detailní výsledky  
/ ad hoc otázky

# Energetika

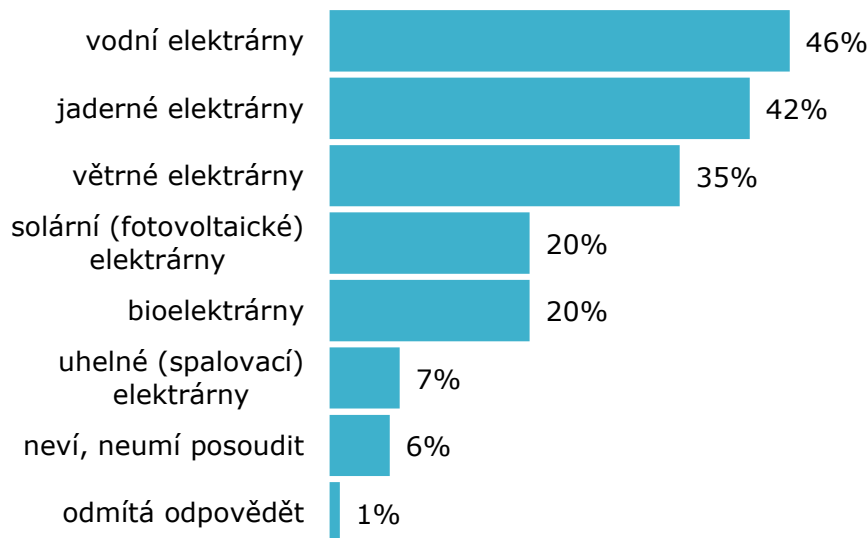
Češi soudí, že stát by měl prosazovat především vodní, jaderné a větrné elektrárny.

Vodní elektrárny preferují muži, lidé ve věku 45 – 59 let a z hlediska volebního modelu jde o voliče KSČM a Úsvitu.

Jaderné elektrárny preferují opět muži, lidé starší 60 let, lidé s vyšším vzděláním a z větších měst. Z hlediska volebního modelu jde o voliče TOP 09 a ČSSD.

Větrné elektrárny preferují lidé do 29 let a lidé s nižším vzděláním. Z hlediska volebního modelu jde nejčastěji o voliče Strany zelených.

Rozvoj kterých z následujících typů elektráren by podle Vás měl stát prosazovat a podporovat především? Vyberte prosím maximálně dva typy.

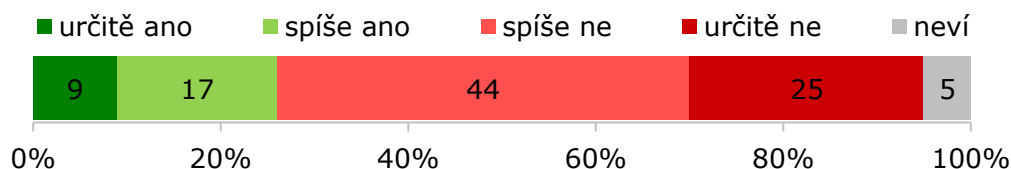


Základní soubor: Oprávnění voliči v České republice starší 18 let. Náhodný výběr, reprezentativní vzorek 1200 rozhovorů. Dotazování probíhalo ve dnech 18.2. až 24.2. 2014 prostřednictvím technologie CATI.

# Ekonomika

Jen zhruba čtvrtina lidí si myslí, že běžný občan je schopen posoudit správnost listopadové intervence ČNB.

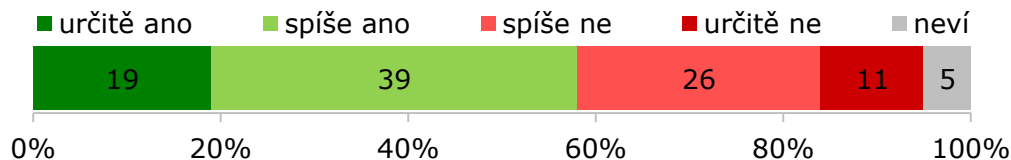
Myslíte si, že běžný občan je schopen posoudit, zda listopadová intervence České národní banky, vedoucí k oslabení kurzu koruny, je ze strany České národní banky správný, nebo o špatný krok?



Základní soubor: Oprávnění voliči v České republice starší 18 let. Náhodný výběr, reprezentativní vzorek 1200 rozhovorů. Dotazování probíhalo ve dnech 18.2. až 24.2. 2014 prostřednictvím technologie CATI.

Názory na to, jestli má stát podporovat export za cenu zvýšení cen dováženého zboží, se velmi různí, převažuje ale souhlas s tímto krokem. Častěji souhlasí muži a lidé s vyšším vzděláním, z hlediska volebního modelu pak voliči TOP 09 a ČSSD. Odmítají jej naopak častěji voliči KSČM a Úsvitu.

Řekl(a) byste, že je správné podporovat růst českého exportu, i když to může znamenat určité zvýšení cen spotřebního zboží a potravin dovážených ze zahraničí?



Základní soubor: Oprávnění voliči v České republice starší 18 let. Náhodný výběr, reprezentativní vzorek 1200 rozhovorů. Dotazování probíhalo ve dnech 18.2. až 24.2. 2014 prostřednictvím technologie CATI.



# Přílohy

# Organizační informace I

## Výzkumná agentura

Česká televize přizvala ke spolupráci na kontinuálním předvolebním výzkumu voličských preferencí a nálad renomovanou výzkumnou agenturu TNS Aisa. Agentura disponuje potřebným technickým zázemím a zkušenými odborníky, kteří jsou garanty úspěšné realizace projektu.

TNS Aisa je řádným členem asociace výzkumných agentur SIMAR a má svého zástupce v mezinárodní organizaci ESOMAR. Z tohoto titulu je agentura povinna dbát na dodržování odborných standardů a kvalitu odváděné práce. Členstvím ve zmíněných asociacích se agentura také zavazuje k tomu, že může být v případě pochybností kdykoliv podrobena jejich kontrole.

## Spolupráce mezi Českou televizí a výzkumnou agenturou

Metodická příprava kontinuálního předvolebního výzkumu, zpracování dat, jejich analýza i příprava zpráv probíhá ve vzájemné součinnosti České televize a agentury TNS Aisa. K tomu účelu byl vytvořen procesní tým složený ze zástupců obou stran, který má na starost dohled nad celým výzkumným procesem.

## Realizační tým

### TNS Aisa

Ředitel společnosti TNS Aisa  
Bronislav Kvasnička

Vedoucí projektu  
David Fiala

Exekuce projektu  
Petr Procházka, Petr Šobotník

Sběr dat  
Daniel Horna

Zpracování dat  
Petr Bucek

### Česká televize

Vedoucí týmu ČT  
Renata Týmová

Analytik ČT  
Martin Převrátíl

Analytik ČT  
Jiří Kubíček

# Organizační informace II

## **Termín realizace**

Sběr dat byl realizován ve dnech 18.2. – 24.2. 2014.

## **Metoda sběru dat**

Data byla sbírána metodou telefonických rozhovorů se záznamem do počítače (CATI). Dotazování probíhalo z CATI centra agentury TNS Aisa v Praze.

## **Výběr respondentů**

Výběr respondentů byl náhodný. Kontaktní čísla na mobilní telefony i pevné linky byla generována náhodně počítačem (ze všech přidělených čísel a kódů ze stránek ČTÚ - <http://www.ctu.cz/ctu-online/vyhledavaci-databaze/pridelen-a-cisla-a-kody.html>, do generování byly zařazeny tyto oblasti: Veřejná mobilní telefonní síť a Veřejná pevná telefonní síť). V případě úspěšného dovolání a souhlasu s rozhovorem byla dotazována osoba, která zvedla telefon.

## **Kontrola sběru dat**

Telefonický sběr dat podléhal kontinuálnímu monitoringu supervizorů v reálném čase. Ze všech rozhovorů byl pořízen audiozáznam, který bude v souladu s právními předpisy na omezenou dobu archivován pro případnou kontrolu ze strany zadavatele či jiných oprávněných institucí.

## **Vážení dat**

Data byla vážena na základní socio-demografické ukazatele, tedy na kombinaci věku a pohlaví, na vzdělání, na velikost místa bydliště a na kraj. Oporou při stanovení kvót byla aktuální data Českého statistického úřadu. V rámci převážení dat bylo také zohledněno minulé volební chování respondentů, konkrétně účast či preferovaná strana v parlamentních volbách v roce 2013.

# Organizační informace III

## **Zpracování dat**

Zpracování dat probíhalo v těsné součinnosti odborných pracovníků České televize a agentury TNS Aisa. Předem byly definovány standardní postupy a skripty pro automatizované zpracování dat, včetně postupů pro vážení dat a konstrukci volebního modelu. Z důvodů eliminace případných chyb ve fázi zpracování dat byl datový soubor z aktuální vlny výzkumu nezávisle na sobě analyzován jak odbornými pracovníky České televize, tak analytiky agentury TNS Aisa a výsledky byly následně podrobeny srovnání. Prezentované výstupy tak lze považovat za nezávisle ověřené z obou stran.

# Konstrukce volebního modelu I

Volební model je matematický konstrukt, který by měl věrněji než samotné volební preference odrážet rozložení sil jednotlivých politických uskupení v době sběru dat.

Metodika výzkumu se inspirovuje dlouholetým ověřeným přístupem ke zjišťování volebních preferencí Infratest Dimap (dceřiná společnost TNS Infratest v Německu), která od roku 1996 zjišťuje volební preference ve všech spolkových i zemských volbách pro veřejnoprávní TV ARD. Ředitel Infratest Dimap Richard Hilmer říká: "Volební model ČT je ambiciózní a odpovídá všem nárokům."

Do volebního modelu vstupují pouze respondenti, kteří:

- nevyklučují svoji účast ve volbách do Poslanecké sněmovny PČR (Otázka 2 = 1, 2, 3),
- uvedou konkrétní preferované politické uskupení pro volby do Poslanecké sněmovny PČR (Otázka 3 nebo Otázka 5)
- a nepovažují za pravděpodobné, že by aktuálně preferované uskupení vyměnili za jiné (Otázka 6 = 1, 2, 3)

Volební preference respondentů, kteří splní všechny tři podmínky, jsou sumarizovány a přepočteny na 100 %. Tím vznikne volební model, který je obvykle prezentován v podobě grafu. Politická uskupení, která dosáhnou nízkých hodnot, bývají v grafických výstupech zahrnuta do kategorie „Ostatní“.

Přesné znění otázek vstupujících do volebního modelu viz následující dvoustrana.

# Konstrukce volebního modelu II

**Otázka 2:** (Všichni respondenti)

***Pokud by se příští týden konaly volby do Poslanecké sněmovny Parlamentu České republiky, zúčastnil(a) byste se jich?***

(1 - Určitě ano, 2 - Spíše ano, 3 - Spíše ne, 4 - Určitě ne; Odmítá odpovědět, Neví)

---

**Otázka 3:** (Ti, kteří v otázce 2 uvedou, že se určitě nebo spíše zúčastní voleb nebo spíše nezúčastní nebo neví)

Text otázky pokud se určitě nebo spíše zúčastní voleb: ***Jakou politickou stranu nebo hnutí byste v takovém případě volil(a)?***

Text otázky pokud se spíše nezúčastní voleb nebo neví: ***Pokud byste přece jen k volbám šel(šla), jakou politickou stranu nebo hnutí byste volil(a)?***

(Zobrazen seznam stran – viz konec dotazníku)

---

**Otázka 4:** (Ti, kteří v otázce 3 neuvědou konkrétní stranu vyjma těch, co nepůjdou k volbám)

***Neuvedl(a) jste, jakou politickou stranu nebo hnutí byste volil(a). Přesto, o jakých stranách nebo hnutích byste reálně uvažoval(a) a u kterých tedy existuje možnost, že byste je mohl(a) volit, pokud by se volby do Poslanecké sněmovny konaly příští týden? Kdyby se volby konaly příští týden, uvažoval(a) byste o volbě politické strany nebo hnutí...***

(1 - Ano, 2 - Ne, 3 - Neznáte tuto stranu nebo hnutí; Odmítá odpovědět, Neví)

(Zobrazen seznam stran – viz konec dotazníku)

## Konstrukce volebního modelu III

**Otázka 5:** (Ti, kteří v otázce 4 uvedli více než jednu stranu, pro ostatní je tato otázka zaznamenána automaticky)

***Uvedl(a) jste, že pokud by se volby konaly příští týden, reálně byste uvažoval(a) o následujících politických stranách nebo hnutích...***

***Kdybyste si musel(a) zvolit pouze jednu stranu nebo hnutí, které by to bylo?***

(Zobrazen seznam stran – viz konec dotazníku)

---

**Otázka 6:** (Ti, kteří se určitě nebo spíše zúčastní voleb nebo se spíše nezúčastní nebo neví a zároveň pokud uvedou konkrétní stranu v otázce 3 nebo 5)

Text otázky pokud se určitě nebo spíše zúčastní voleb a zároveň pokud v otázce 3 uvede konkrétní stranu: ***Je toto Vaše rozhodnutí volit ...(STRANA)... již pevné, nebo se Vaše rozhodnutí může ještě změnit?***

Text otázky pokud se určitě nebo spíše zúčastní voleb a zároveň pokud v otázce 5 uvede konkrétní stranu / NEBO pokud se spíše nezúčastní voleb nebo neví a zároveň pokud v otázce 3 NEBO 5 uvede konkrétní stranu: ***Bylo by toto Vaše rozhodnutí volit ...(STRANA)... již pevné, nebo by se Vaše rozhodnutí mohlo ještě změnit? Vyberte prosím jednu z následujících možností...***

(1 - jste pevně rozhodnut(a) volit tuto stranu nebo hnutí, 2 - je pravděpodobné, že byste volil(a) tuto stranu nebo hnutí, 3 - je možné, že Vaše rozhodnutí volit tuto stranu nebo hnutí se ještě změní, 4 - je dost pravděpodobné, že Vaše rozhodnutí volit tuto stranu nebo hnutí se ještě změní; Odmítá odpovědět, Neví)

# Dotazník I

**Otázka 1:** (Všichni respondenti)

***Jak byste celkově ohodnotil(a) aktuální politickou situaci v České republice? Řekl(a) byste o ní, že je...***

(1 - Velmi dobrá, 2 - Spíše dobrá, 3 - Spíše špatná, 4 - Velmi špatná; Odmítá odpovědět, Neví)

---

**Otázka 2:** (Všichni respondenti)

***Pokud by se příští týden konaly volby do Poslanecké sněmovny Parlamentu České republiky, zúčastnil(a) byste se jich?***

(1 - Určitě ano, 2 - Spíše ano, 3 - Spíše ne, 4 - Určitě ne; Odmítá odpovědět, Neví)

---

**Otázka 3:** (Ti, kteří v otázce 2 uvedou, že se určitě nebo spíše zúčastní voleb nebo spíše nezúčastní nebo neví)

Text otázky pokud se určitě nebo spíše zúčastní voleb: ***Jakou politickou stranu nebo hnutí byste v takovém případě volil(a)?***

Text otázky pokud se spíše nezúčastní voleb nebo neví: ***Pokud byste přece jen k volbám šel(šla), jakou politickou stranu nebo hnutí byste volil(a)?***

(Seznam stran – viz konec dotazníku)



## Dotazník II

**Otázka 4:** (Ti, kteří v otázce 3 neuvedou konkrétní stranu vyjma těch, co nepůjdou k volbám)

***Neuvedl(a) jste, jakou politickou stranu nebo hnutí byste volil(a). Přesto, o jakých stranách nebo hnutích byste reálně uvažoval(a) a u kterých tedy existuje možnost, že byste je mohl(a) volit, pokud by se volby do Poslanecké sněmovny konaly příští týden?***

***Kdyby se volby konaly příští týden, uvažoval(a) byste o volbě politické strany nebo hnutí...***

(1 - Ano, 2 - Ne, 3 - Neznáte tuto stranu nebo hnutí; Odmítá odpovědět, Neví)

(Zobrazen seznam stran – viz konec dotazníku)

---

**Otázka 5:** (Ti, kteří v otázce 4 uvedli více než jednu stranu, pro ostatní je tato otázka zaznamenána automaticky)

***Uvedl(a) jste, že pokud by se volby konaly příští týden, reálně byste uvažoval(a) o následujících politických stranách nebo hnutích...***

***Kdybyste si musel(a) zvolit pouze jednu stranu nebo hnutí, které by to bylo?***

(Zobrazen seznam stran – viz konec dotazníku)

## Dotazník III

**Otázka 6:** (Ti, kteří se určitě nebo spíše zúčastní voleb nebo se spíše nezúčastní nebo neví a zároveň pokud uvedou konkrétní stranu v otázce 3 nebo 5)

Text otázky pokud se určitě nebo spíše zúčastní voleb a zároveň pokud v otázce 3 uvede konkrétní stranu:

***Je toto Vaše rozhodnutí volit ...(STRANA)... již pevné, nebo se Vaše rozhodnutí může ještě změnit?***

Text otázky pokud se určitě nebo spíše zúčastní voleb a zároveň pokud v otázce 5 uvede konkrétní stranu / NEBO pokud se spíše nezúčastní voleb nebo neví a zároveň pokud v otázce 3 NEBO 5 uvede konkrétní stranu:

***Bylo by toto Vaše rozhodnutí volit ...(STRANA)... již pevné, nebo by se Vaše rozhodnutí mohlo ještě změnit?***

***Vyberte prosím jednu z následujících možností...***

(1 - jste pevně rozhodnut(a) volit tuto stranu nebo hnutí, 2 - je pravděpodobné, že byste volil(a) tuto stranu nebo hnutí, 3 - je možné, že Vaše rozhodnutí volit tuto stranu nebo hnutí se ještě změní, 4 - je dost pravděpodobné, že Vaše rozhodnutí volit tuto stranu nebo hnutí se ještě změní; Odmítá odpovědět, Neví)

---

**Otázka 7:** (Všichni respondenti)

***Zúčastnil(a) jste se posledních voleb do Poslanecké sněmovny, ze kterých vzešla současná vláda?***

(1 - Ano, 2 - Ne; Odmítá odpovědět, Neví)

## Dotazník IV

**Otázka 8:** (Ti, kteří se zúčastnili posledních voleb do PS PČR)

***Jakou politickou stranu nebo hnutí jste v posledních volbách do Poslanecké sněmovny v roce 2013 volil(a)?***

(Zobrazen seznam stran – viz konec dotazníku)

---

**Otázka 9:** (Všichni respondenti)

***Do jaké míry důvěřujete, nebo nedůvěřujete současné vládě?***

(1 - rozhodně důvěřujete, 2 - spíše důvěřujete, 3 - spíše nedůvěřujete, 4 - vůbec nedůvěřujete; Odmítá odpovědět, Neví)

---

**Otázka 10:** (Všichni respondenti; Dotazuje se ve vlnách 1,3,5,7,9)

***Celkově vzato, cítil(a) jste se poslední dobou...***

(1 - velmi spokojený(á), 2 - převážně spokojený(á), 3 - převážně nespokojený(á), 4 - velmi nespokojený(á); Odmítá odpovědět, Neví)

---

**Otázka 11:** (Všichni respondenti; Dotazuje se ve vlnách 1,2,4,6,8)

***Řekl(a) byste, že v současné době je lepší většině lidí důvěřovat, nebo nedůvěřovat?***

(1 - důvěřovat, 2 - nedůvěřovat; Odmítá odpovědět, Neví)

# Dotazník V

**Otázka 12:** (Všichni respondenti; Dotazuje se ve vlnách 1,4,7)

***Používáte internet v průměru alespoň jednou týdně?***

(1 - Ano, 2 - Ne; Odmítá odpovědět, Neví)

---

**Otázka 13:** (Všichni respondenti; Dotazuje se ve vlnách 1,4,7)

***Budu Vám nyní číst různé činnosti, které se nějak týkají politiky. Řekněte mi, které z těchto činností jste vykonal(a) nebo se jich účastnil(a) za poslední tři měsíce. Prosím, opravdu nezapomeňte, že u všech činností se ptáme jen na období posledních tří měsíců.***

- ***Mluvil(a) jste o politice s někým z vašich blízkých, tj. přátel nebo rodiny***
- ***Mluvil(a) jste o politice s někým jiným***
- ***Přesvědčoval(a) jste o svých politických názorech někoho z vašich blízkých, tj. přátel nebo rodiny***
- ***Přesvědčoval(a) jste o svých politických názorech někoho jiného***
- ***Podepsal(a) jste petici***
- ***Zúčastnil(a) jste se veřejného shromáždění nebo demonstrace***
- (Ti, kteří využívají internet) ***Sdílel(a) jste či přeposílal(a) na internetu odkaz na článek s politickým tématem nebo něčí politicky laděný komentář na sociálních sítích***
- (Ti, kteří využívají internet) ***Komentoval(a) jste na internetu nějaké politické téma, např. v diskusi pod článkem nebo na sociálních sítích***
- ***Věnoval jste dar neziskové organizaci nebo charitě, ať už pravidelný, nebo jednorázový? Nepočítejte, prosím, charitativní sbírky na ulicích***

(1 - Ano, 2 - Ne; Odmítá odpovědět, Neví)

## Dotazník VI

**Otázka 14:** (Všichni respondenti; Dotazuje se ve vlně 1)

***Rozvoj kterých z následujících typů elektráren by podle Vás měl stát prosazovat a podporovat především? Vyberte prosím maximálně dva typy.***

(1 - jaderné elektrárny, 2 - uhelné (spalovací) elektrárny, 3 - vodní elektrárny, 4 - větrné elektrárny, 5 - solární (fotovoltaické) elektrárny, 6 - bioelektrárny; Odmítá odpovědět, Neví)

---

**Otázka 15:** (Všichni respondenti; Dotazuje se ve vlně 1)

***V posledních týdnech se často diskutuje listopadová intervence České národní banky vedoucí k oslabení kurzu koruny. Myslíte si, že běžný občan je schopen posoudit, zda se ze strany České národní banky jedná o správný, nebo o špatný krok?***

(1 – určitě ano, 2 – spíše ano, 3 – spíše ne, 4 – určitě ne; Odmítá odpovědět, Neví)

---

**Otázka 16:** (Všichni respondenti; Dotazuje se ve vlně 1)

***Řekl(a) byste, že je správné podporovat růst českého exportu, i když to může znamenat určité zvýšení cen spotřebního zboží a potravin dovážených ze zahraničí?***

(1 – určitě ano, 2 – spíše ano, 3 – spíše ne, 4 – určitě ne; Odmítá odpovědět, Neví)

# Dotazník VII

***Nyní bych Vám chtěl(a) ještě položit několik otázek, které budou sloužit výhradně pro statistické účely.***

**Otázka 17:** (Všichni respondenti)

***Pohlaví***

(1 – muž, 2 – žena)

---

**Otázka 18:** (Všichni respondenti)

***Řekněte mi, prosím, kolik je Vám let?***

(otevřená otázka, minimum 18 let)

---

**Otázka 19:** (Všichni respondenti)

***Jaké je Vaše nejvyšší dosažené vzdělání?***

(1 - základní škola, 2 - vyučení nebo střední škola bez maturity, 3 - střední škola s maturitou, 4 - vysoká škola nebo vyšší odborná škola; Odmítá odpovědět)

---

**Otázka 20:** (Všichni respondenti)

***Ve kterém kraji trvale žijete?***

(11 - Hlavní město Praha, 21 - Středočeský kraj, 31 - Jihočeský kraj, 32 - Plzeňský kraj, 41 - Karlovarský kraj, 42 - Ústecký kraj, 51 - Liberecký kraj, 52 - Královehradecký kraj, 53 - Pardubický kraj, 61 - Kraj Vysočina, 62 - Jihomoravský kraj, 71 - Olomoucký kraj, 72 - Zlínský kraj, 81 - Moravskoslezský kraj; Odmítá odpovědět)

# Dotazník VIII

**Otázka 21:** (Všichni respondenti)

***Kolik obyvatel má město nebo obec, kde trvale žijete?***

(1 - méně než 1.000 obyvatel, 2 - 1.000 - 5.000 obyvatel, 3 - 5.000 - 20.000 obyvatel, 4 - 20.000 - 90.000 obyvatel, 5 - více než 90.000 obyvatel; Odmítá odpovědět)

---

**Otázka 22:** (Všichni respondenti)

***Uved'te prosím, jaké je Vaše zaměstnanecké postavení v současné době?***

(1 - student(ka), 2 - zaměstnanec(kyně), 3 - soukromý(á) podnikatel(ka) bez zaměstnanců, 4 - soukromý(á) podnikatel(ka) se zaměstnanci, 5 - žena(muž) v domácnosti, 6 - na mateřské, rodičovské dovolené, 7 - nepracující, bez zaměstnání, čekající na práci, 8 - pracující důchodce(kyně), 9 - nepracující důchodce(kyně); Odmítá odpovědět)

# Dotazník IX

## Seznam zobrazovaných stran

Aktiv nezávislých občanů

ANO 2011

Piráti - Česká pirátská strana

ČSSD - Česká strana sociálně demokratická

DSSS - Dělnická strana sociální spravedlnosti

Hlavu vzhůru - volební blok

KDU-ČSL - Křesťanská demokratická unie – Československá strana lidová

Klub angažovaných nestraníků (KAN)

Koruna Česká, monarchistická strana Čech, Moravy a Slezska

KSČM - Komunistická strana Čech a Moravy

LES - Liberálně ekologická strana

NS-LEV 21 - Národní socialisté – Levice 21. Století

Občané 2011

ODS - Občanská demokratická strana

Romská demokratická strana (RDS)

SPOZ - Strana práv občanů-Zemanovci

Strana soukromníků České republiky (SsČR)

Svobodní - Strana svobodných občanů

Strana zelených (SZ)

Suverenita - Strana zdravého rozumu

TOP 09

Úsvit přímé demokracie Tomia Okamury

Volte Pravý Blok - [www.cibulka.net](http://www.cibulka.net)

politické hnutí Změna

jiná strana nebo hnutí { VYPIŠTE }

{ NENABÍZEJTE } žádnou, k volbám by nešel(la)

{ NENABÍZEJTE } odmítá odpovědět

{ NENABÍZEJTE } neví



# Slovníček základních pojmů I

## **CATI**

Je zkratka z anglických slov Computer Assisted Telephone Interview. Jedná se o dotazování respondentů pomocí telefonních linek. V případě tohoto konkrétního výzkumu šlo o náhodné generování pevných i mobilních čísel tak, aby každé číslo mělo stejnou pravděpodobnost se do výzkumu dostat.

## **ESOMAR**

Světová organizace pro výzkum veřejného mínění a marketingový výzkum. Založena v roce 1948, jako European Society for Opinion and Marketing Research. Sídlí v Amsterdamu - [www.esomar.org](http://www.esomar.org).

## **SIMAR**

Neziskové sdružení českých výzkumných agentur [www.simar.cz](http://www.simar.cz). Založeno v Praze v roce 1994.

## **Náhodný výběr**

Postup založený na matematické statistické teorii pravděpodobnosti. Jednotky jsou do výběru zahrnuty na základě pravděpodobnostních pravidel a procedur.

## **Reprezentativní vzorek**

Reprezentativní je taková skupina, která svým složením kopíruje složení celé populace, na kterou se výzkum vztahuje.

## **Statistická chyba**

To je chyba, které se dopouštíme tím, že výsledky dosažené na výběrovém vzorku zobecňujeme na celou populaci.

## **Vážení dat**

Pomocí tzv. vážení upravujeme strukturu výběrového vzorku tak, aby odpovídala struktuře celé populace (např. vzhledem k pohlaví, věku apod.).

## **Volební model**

je matematický konstrukt, který by měl věrněji než samotné volební preference odrážet rozložení sil jednotlivých politických uskupení v době sběru dat.

# Slovníček základních pojmů II

## **Výběrový soubor**

Skupina respondentů, která byla vybrána ze základního souboru.

## **Základní soubor**

Lidé, které zkoumáme. V tomto konkrétním případě se jedná o oprávněné voliče v ČR v minimálním věku 18 let.