

Volby do Poslanecké sněmovny Parlamentu ČR 2013

Závěrečná zpráva z výzkumu veřejného mínění
realizovaného výhradně pro Českou televizi

5. vlna

Období sběru dat:
7. 10. 2013 – 16. 10. 2013



1

Pozadí výzkumu

Volby do Poslanecké sněmovny Parlamentu

Pozadí výzkumu: základní informace

- Zadavatelem výzkumu je Česká televize.
- Realizátorem výzkumu je společnost TNS Aisa.
- Výzkum byl realizován ve dnech 7.10. až 16.10. 2013.
- Počet respondentů: N=1 200.
- Dotazování proběhlo prostřednictvím technologie CATI (Computer Assisted Telephone Interview) s využitím náhodného generování mobilních telefonních čísel a pevných linek.
- Finální datový soubor byl převážen podle základních socio-demografických ukazatelů (pohlaví, věk, kraj, velikost místa bydliště a vzdělání).
- Statistická chyba volebního modelu se pohybuje u jednotlivých stran v rozmezí $\pm 1,0$ % až $\pm 2,8$ %.
- Výsledky výzkumu je třeba vztahovat k termínu sběru dat, jedná se o zachycení voličských nálad, pokud „by se volby konaly příští týden“. Nejedná se tedy v žádném případě o prognózu výsledku voleb.

Volby do Poslanecké sněmovny Parlamentu

Pozadí výzkumu: struktura výběrového vzorku

STRUKTURA VÁŽENÉHO DATOVÉHO SOUBORU

Pohlaví	Muži	48,7 %
	Ženy	51,3 %
Věk	18-29 let	18,5 %
	30-44 let	28,8 %
	45-59 let	23,9 %
	60+	28,8 %
Vzdělání	Základní škola a SŠ bez maturity	52,4 %
	Střední škola s maturitou	32,6 %
	Vysoká / vyšší odborná škola	15,0 %
Velikost místa bydliště	Méně než 1.000	17,0 %
	1.000-5.000	21,7 %
	5.000-20.000	18,1 %
	20.000-90.000	18,6 %
	Více než 90.000	12,5 %
	Praha	12,1 %
Kraj	Praha	12,1 %
	Středočeský kraj	12,1 %
	Karlovarský kraj	2,9 %
	Plzeňský kraj	5,5 %
	Jihočeský kraj	6,0 %
	Ústecký kraj	7,8 %
	Pardubický kraj	4,9 %
	Liberecký kraj	4,1 %
	Královehradecký kraj	5,3 %
	Jihomoravský kraj	11,2 %
	Moravskoslezský kraj	11,6 %
	Vysočina	4,9 %
	Zlínský kraj	5,6 %
Olomoucký kraj	6,0 %	

2

Výsledky výzkumu

Volby do Poslanecké sněmovny Parlamentu

Hlavní zjištění

- Ochotu zúčastnit se voleb do Poslanecké sněmovny Parlamentu ČR deklarují zhruba tři čtvrtiny oprávněných voličů.
- Pokud by se volby do Poslanecké sněmovny Parlamentu České republiky konaly nyní, pak by podle volebního modelu zvítězila ČSSD, na druhém místě by se umístilo ANO 2011 následované KSČM a na čtvrtém místě by skončila TOP 09. ODS by obsadila páté místo. Do Poslanecké sněmovny by se ještě dostaly strany KDU-ČSL a Úsvit přímé demokracie Tomia Okamury.
- O volbě konkrétní politické strany nebo hnutí jsou pevně přesvědčeny zhruba dvě pětiny dotázaných respondentů z těch, kteří preferují nějakou konkrétní stranu.

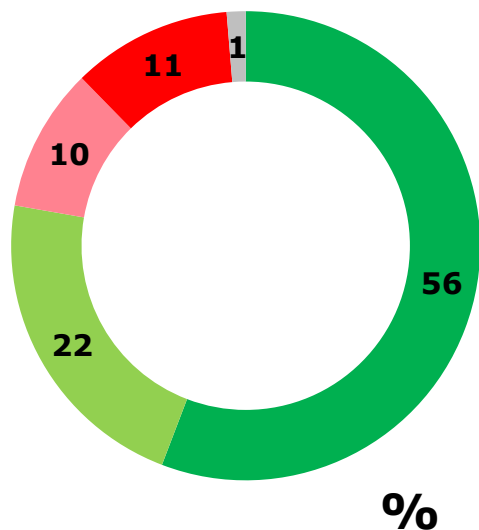
Volby do Poslanecké sněmovny Parlamentu

Detailní výsledky: volební účast

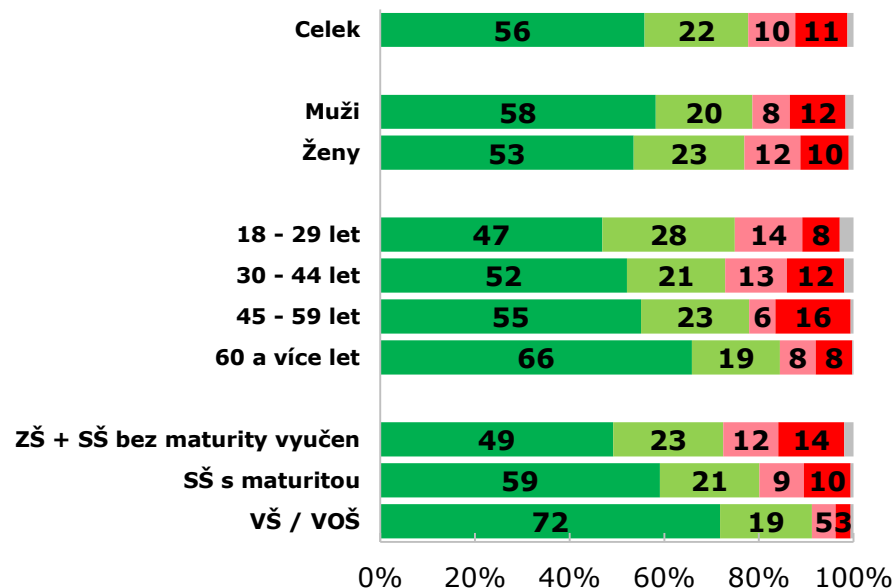
Ochotu zúčastnit se voleb deklaruje 78 % oprávněných voličů. Pouze 11 % občanů svou účast u voleb striktně odmítá.

Vyšší míru ochoty přijít k volbám vykazují muži, osoby starší 60 let a vysokoškolsky vzdělaní. Ochota zúčastnit se voleb obecně klesá se vzděláním.

■ Určitě ano ■ Spíše ano ■ Spíše ne ■ Určitě ne ■ Neví



■ Učitě ano ■ Spíše ano ■ Spíše ne ■ Určitě ne ■ Neví



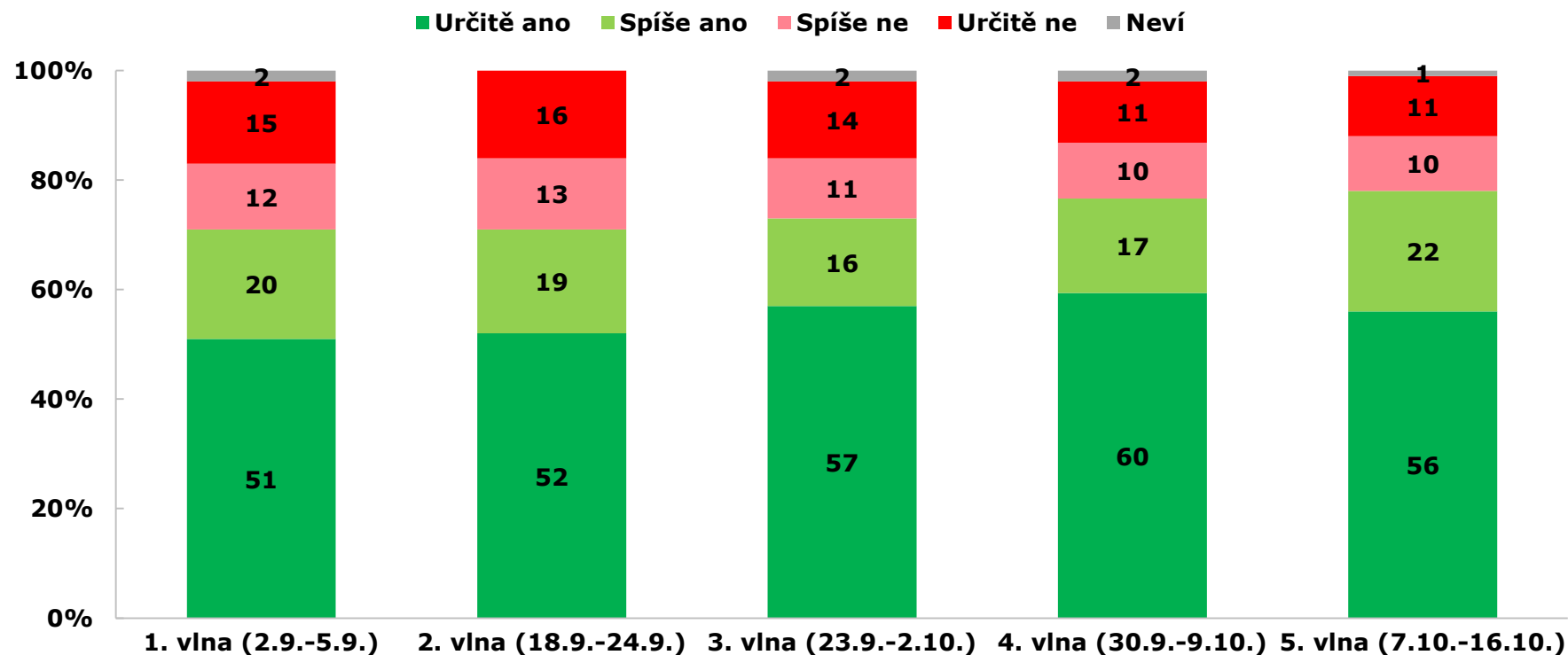
Otázka: Kdyby se příští týden konaly volby do Poslanecké sněmovny Parlamentu České republiky, zúčastnil(a) byste se jich?

Volby do Poslanecké sněmovny Parlamentu

Detailní výsledky: volební účast - vývoj

Deklarovaná ochota (určitě ano + spíše ano) zúčastnit se se zvyšuje s blížícím se termínem voleb.

Striktně odmítavý postoj se rovněž snižuje s tím, jak se blíží volby.



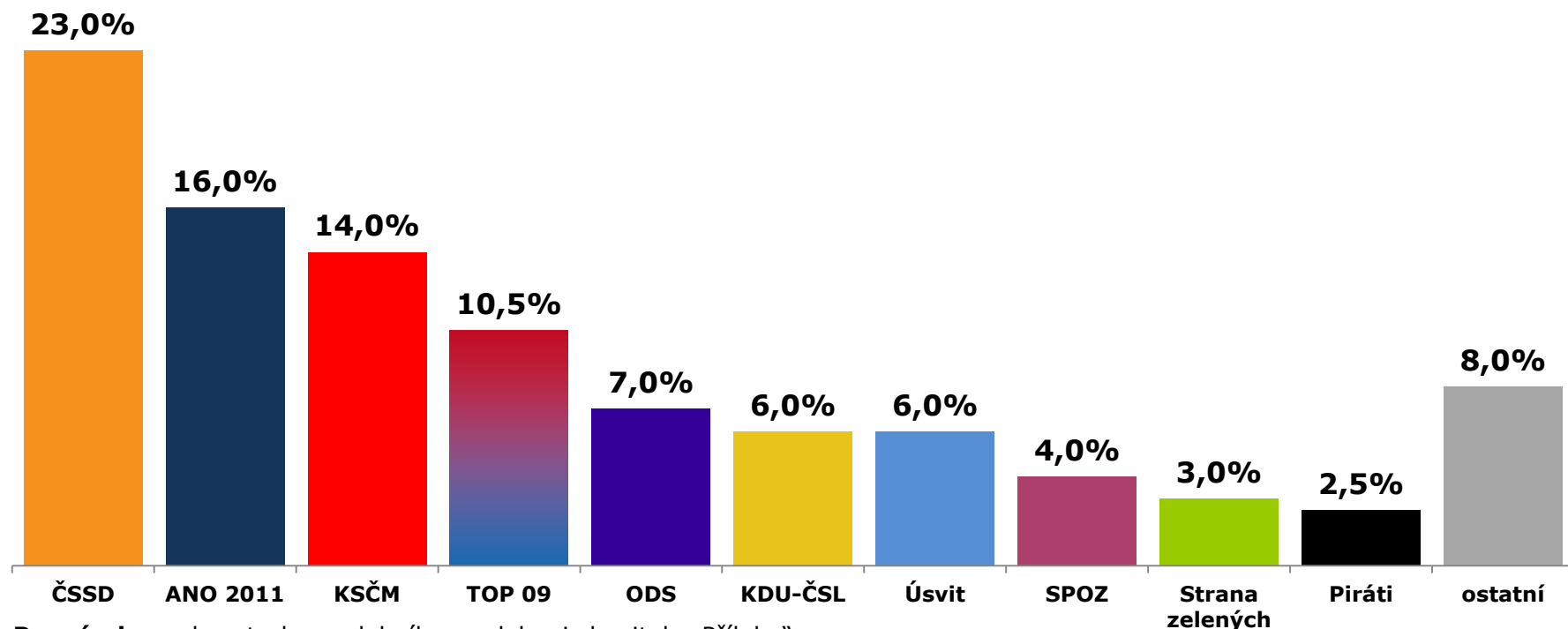
Otázka: Kdyby se příští týden konaly volby do Poslanecké sněmovny Parlamentu České republiky, zúčastnil(a) byste se jich?

Volby do Poslanecké sněmovny Parlamentu

Detailní výsledky: volební model

Pokud by se volby do Poslanecké sněmovny Parlamentu České republiky konaly nyní, pak by podle volebního modelu **zvítězila ČSSD se ziskem 23 % hlasů**. Na druhém místě by se se ziskem **16 % hlasů umístilo hnutí ANO 2011** následované **KSČM se ziskem 14 %**. Pravicové strany **TOP 09 (10,5 %) a ODS (7 %)** by obsadily čtvrté, respektive páté místo.

Do Sněmovny by se nově prosadila **KDU-ČSL a ÚSVIT přímé demokracie Tomia Okamury shodně se ziskem 6 %**. Pod hranici vyžadovanou pro vstup do sněmovny by zůstala strana **SPOZ, kterou by volilo 4 % voličů, Strana Zelených (3 %) a Piráti, kteří dosáhli na 2,5 %**.



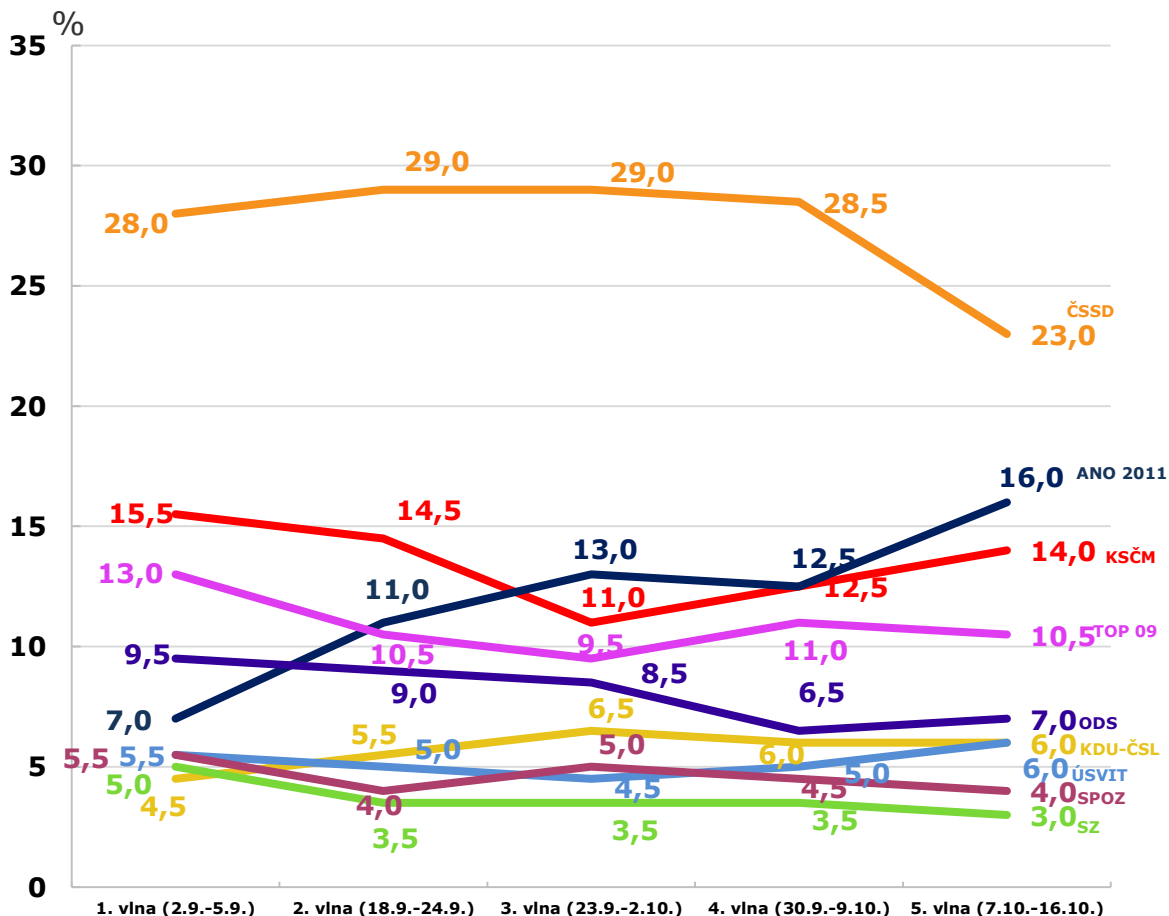
Poznámka a: konstrukce volebního modelu viz kapitola „Přílohy“.

Poznámka b: zobrazeny jsou strany se ziskem alespoň 2 %; výsledky jsou zaokrouhlovány na půl procenta.

Volby do Poslanecké sněmovny Parlamentu

Detailní výsledky: volební model - vývoj

- ČSSD - Česká strana sociálně demokratická
- KSČM - Komunistická strana Čech a Moravy
- ANO 2011
- TOP 09
- ODS - Občanská demokratická strana
- KDU-ČSL - Křesťanská demokratická unie - Československá strana lidová
- Úsvit přímé demokracie Tomia Okamury
- SPOZ - Strana práv občanů-Zemanovci
- Strana zelených (SZ)



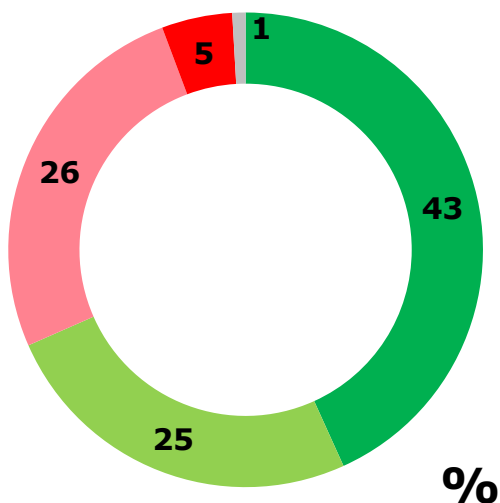
Volby do Poslanecké sněmovny Parlamentu

Detailní výsledky: pevnost přesvědčení o volbě

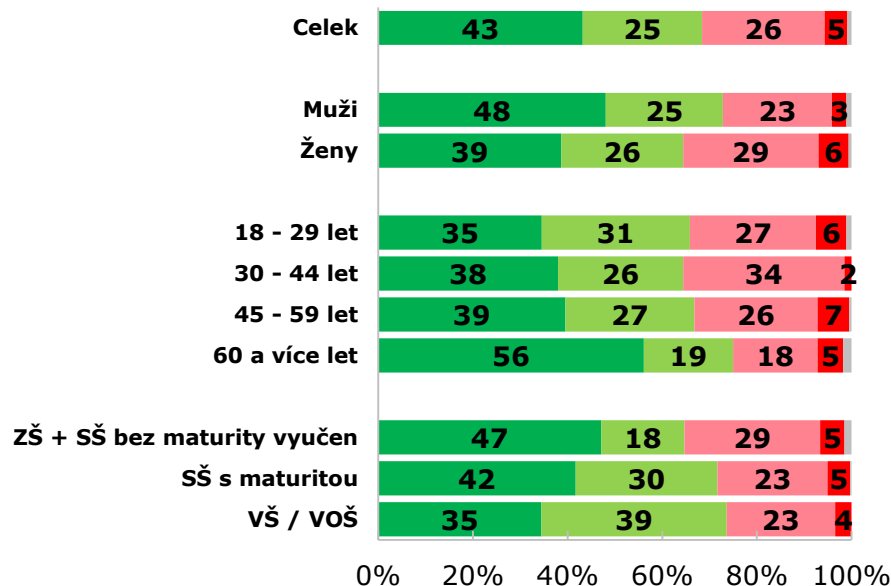
O volbě konkrétní politické strany nebo hnutí je pevně přesvědčeno 43 % z těch, kteří nějakou stranu dokáží vybrat. Naproti tomu 26 % z nich deklaruje, že je možné, že se jejich rozhodnutí ještě změní. Dalších 5 % si myslí, že změna jejich názoru je dost pravděpodobná.

Nejvíce přesvědčení o své volbě jsou muži, lidé ve vyšším věku (60+) a občané s nižším vzděláním.

- Je pevně rozhodnutý(á) volit tuto stranu nebo hnutí
- Je pravděpodobné, že by volil(a) tuto stranu nebo hnutí
- Je možné, že se rozhodnutí volit tuto stranu nebo hnutí ještě změní
- Je dost pravděpodobné, že se rozhodnutí volit tuto stranu nebo hnutí ještě změní
- Neví



- Je pevně rozhodnutý(á) volit tuto stranu nebo hnutí
- Je pravděpodobné, že by volil(a) tuto stranu nebo hnutí
- Je možné, že se rozhodnutí volit tuto stranu nebo hnutí ještě změní
- Je dost pravděpodobné, že se rozhodnutí volit tuto stranu nebo hnutí ještě změní
- Neví



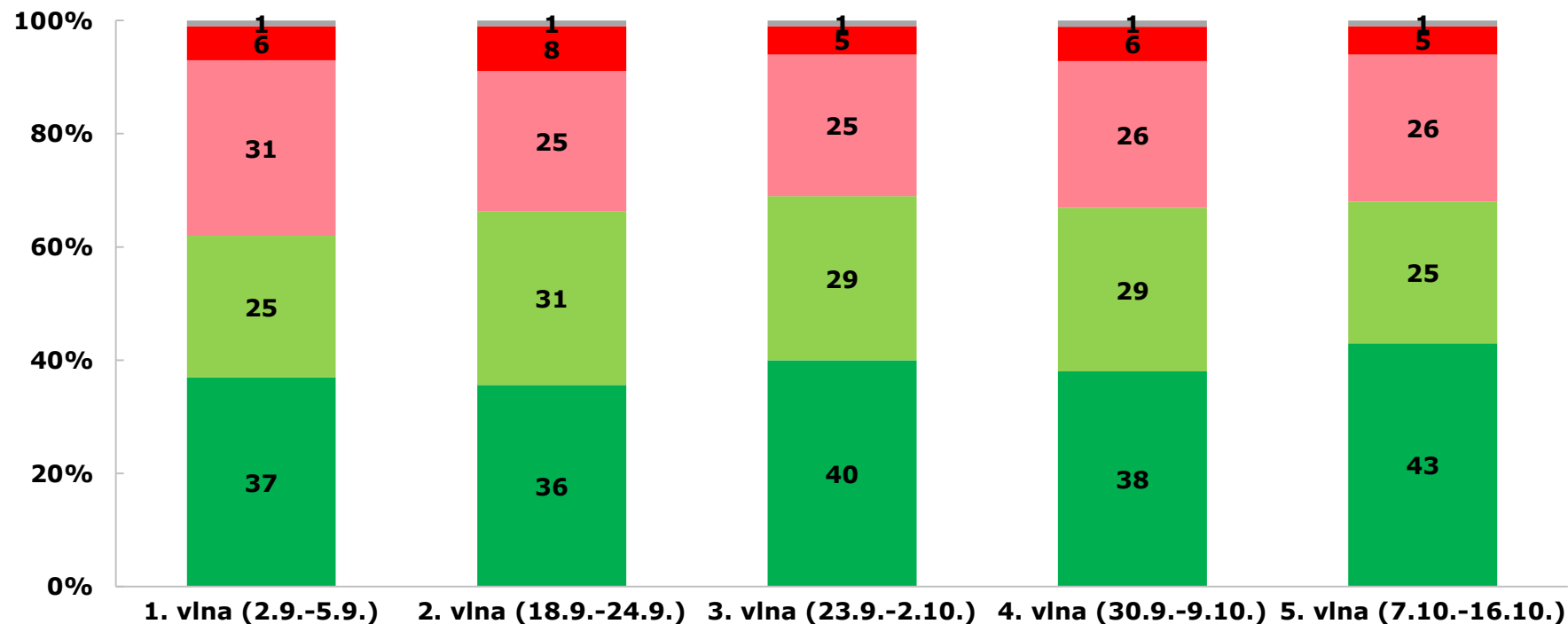
Otázka: Je toto Vaše rozhodnutí volit stranu ... již pevné, nebo se vaše rozhodnutí může ještě změnit? Vyberte prosím jednu z následujících možností.

Volby do Poslanecké sněmovny Parlamentu

Detailní výsledky: pevnost přesvědčení o volbě - vývoj

Deklarovaná pevnost přesvědčení o své volbě se v čase příliš nemění a je konsistentní.

- Neví
- Je dost pravděpodobné, že se rozhodnutí volit tuto stranu nebo hnutí ještě změní
- Je možné, že se rozhodnutí volit tuto stranu nebo hnutí ještě změní
- Je pravděpodobné, že by volil(a) tuto stranu nebo hnutí
- Je pevně rozhodnutý(á) volit tuto stranu nebo hnutí



Otázka: Kdyby se příští týden konaly volby do Poslanecké sněmovny Parlamentu České republiky, zúčastnil(a) byste se jich?

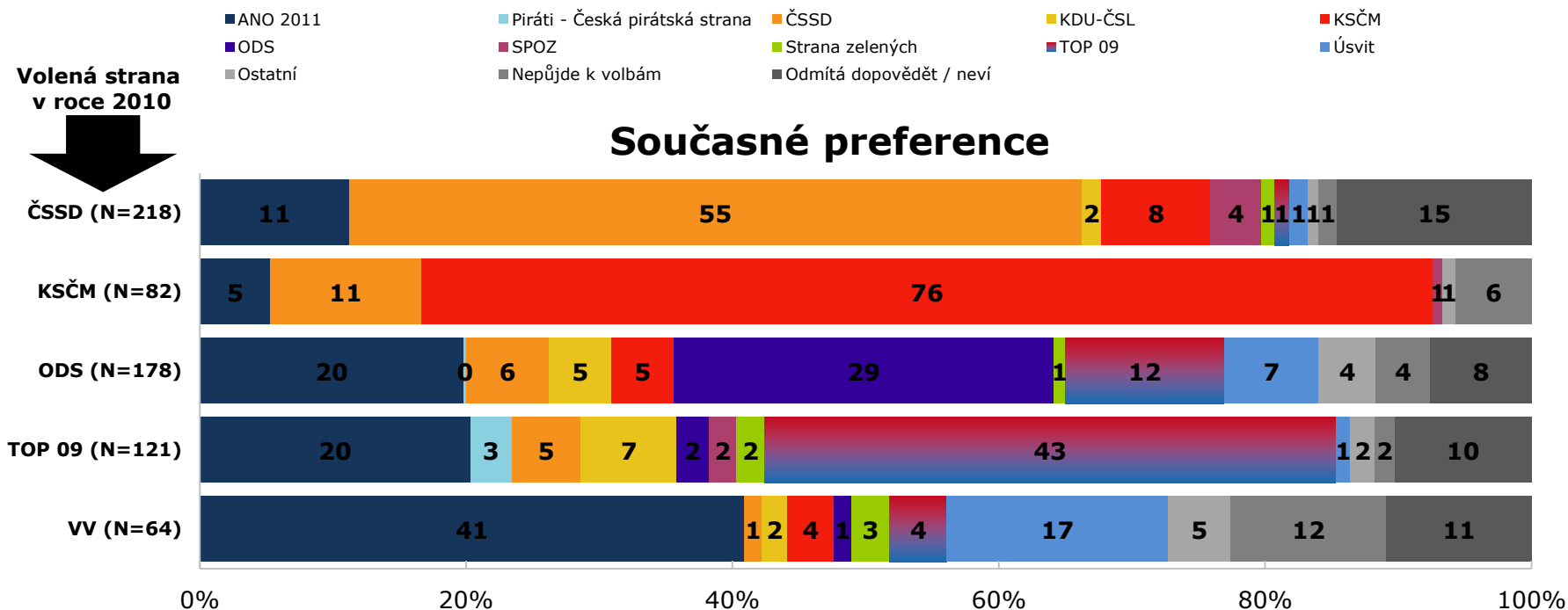
Volby do Poslanecké sněmovny Parlamentu

Detailní výsledky: současná preference vs. minulá volba

Nejstabilnější voličskou základnu má strana KSČM, kde 76 % jejích voličů z posledních voleb deklaruje, že ji bude volit i letos. Druhou nejsilnější stranou je v tomto ohledu ČSSD a třetí TOP 09.

Strany TOP 09 a ODS zaznamenaly velký odliv svých voličů směrem k hnutí ANO 2011. Tato strana také část své voličské základny rekrutuje z bývalých voličů VV.

Poznámka: v každém řádku grafu vidíme současné voličské preference lidí, kteří danou stranu volili v roce 2010. Strany jsou od shora dolů seřazeny v abecedním pořadí. Jedná se o strany, které so do Parlamentu v roce 2010 dostaly.



Otázky: Pokud by se příští týden konaly volby do Poslanecké sněmovny a Vy byste šel(šla) volit, kterou politickou stranu nebo hnutí byste pravděpodobně volil(a)?

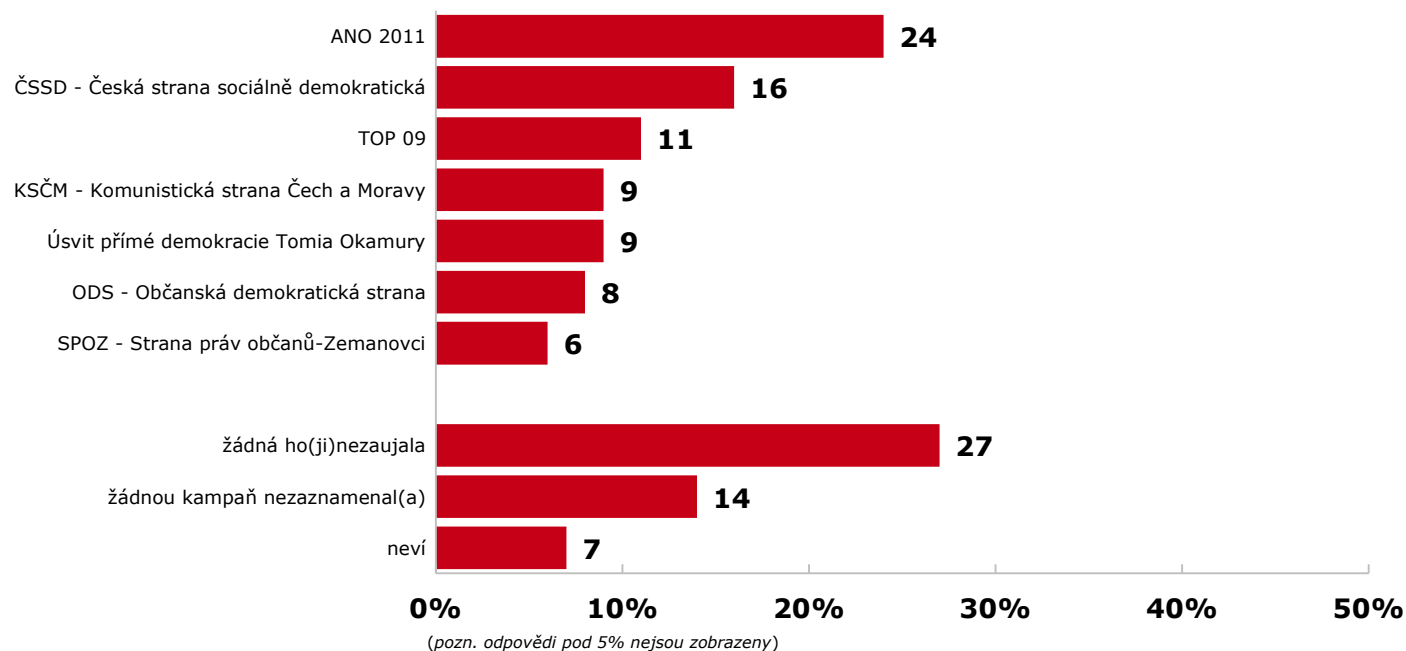
A kterou politickou stranu nebo hnutí jste v těchto volbách volil(a)? (Ti kteří odpověděli, že byli volit v roce 2010)

Volby do Poslanecké sněmovny Parlamentu

Detailní výsledky: zaujetí předvolebními kampaněmi

Nejúspěšnější je z pohledu zaujetí předvolební kampaň ANO 2011 (24 %). S odstupem následují ČSSD (16 %) a TOP 09 (11 %). Více než čtvrtinu respondentů (27 %) žádná kampaň politických stran nebo hnutí nezaujala (častěji věková skupina 45-59 let). 14 % respondentů dokonce žádnou kampaň nezaznamenalo (častěji ženy). Kampaně ANO 2011 a ČSSD zaujaly více mužů.

Věkovou skupinu 18-29 let častěji zaujaly kampaně stran TOP 09, Piráti a Strana zelených. Respondenty starší 60 let častěji zaujaly kampaně ČSSD a KSČM.



Otázka: Předvolební kampaně kterých politických stran nebo hnutí Vás osobně zaujaly? Uveďte, prosíme maximálně tři strany nebo hnutí. (Otevřená otázka)

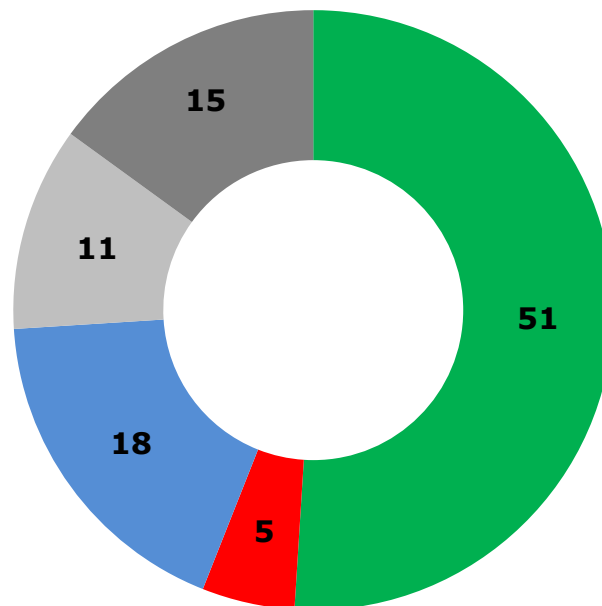
Volby do Poslanecké sněmovny Parlamentu

Detailní výsledky: kdo má sestavovat vládu

Zhruba polovina respondentů (51 %) tvrdí, že prezident Miloš Zeman by měl pověřit prvním pokusem o sestavení vlády **předsedu vítězné strany** (toto častěji zmiňují muži a respondenti se středním a vysokoškolským vzděláním).

Necelé pětina dotázaných si myslí, že by vládu měl sestavovat ten, kdo je ve Sněmovně schopen sestavit většinu, přestože není z vítězné strany.

- předseda vítězné strany
- jiný představitel vítězné strany
- předseda strany, která nevyhrála volby, ale je schopna ve Sněmovně sestavit většinu
- někdo jiný
- odmítá odpovědět / neví



Otázka: *Koho by měl podle Vás prezident Miloš Zeman pověřit prvním pokusem o sestavení vlády? (1: předsedu vítězné strany, 2: jiného představitele vítězné strany, 3: předsedu strany, která nevyhrála volby, ale je schopna ve Sněmovně sestavit většinu, 4: někoho jiného)*

Volby do Poslanecké sněmovny Parlamentu

Detailní výsledky: hodnocení činnosti Rusnokovy vlády

„Velmi dobrou“ nebo „spíše dobrou“ hodnotí dosavadní činnost Rusnokovy vlády více než polovina respondentů (53 %). Čtvrtina dotázaných ji považuje za „spíše špatnou“. Velmi negativně ji hodnotí 9 % respondentů.

Lépe hodnotí Rusnokovu vládu lidé ve věku 45 a více let. Pokud respondenti označili vládu za „spíše špatnou“ nebo „velmi špatnou“, pak patřili častěji mezi středoškoláky a vysokoškoláky.

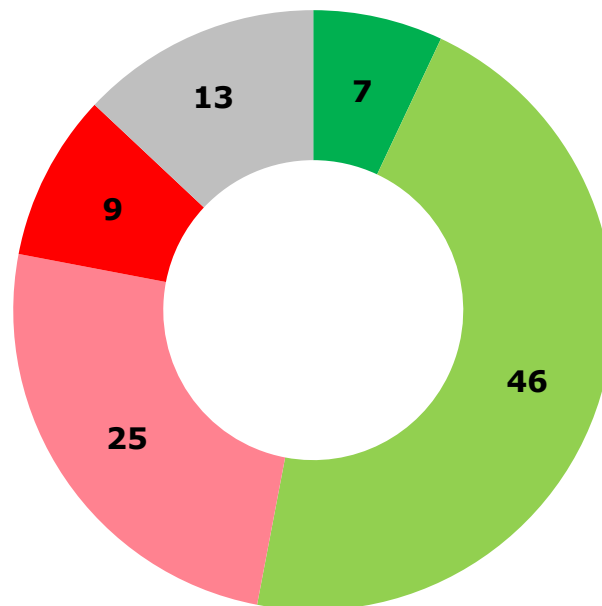
■ **Velmi dobrá**

■ **Spíše dobrá**

■ **Spíše špatná**

■ **Velmi špatná**

■ **odmítá odpovědět / neví**



Otázka: A jak celkově hodnotíte dosavadní činnost stávající Rusnokovy vlády? Hodnotíte ji jako...
(1 - velmi dobrou, 2 - spíše dobrou, 3 - spíše špatnou, 4 - velmi špatnou)

Volby do Poslanecké sněmovny Parlamentu

Detailní výsledky: příští vláda bude lepší než Rusnokova?

Polovina respondentů (50 %) optimisticky deklaruje, že vláda, která vzejde z předčasných voleb, **bude lepší** než dosavadní Rusnokova vláda.

V lepší novou vládu věří častěji muži a lidé ve věku 18-29 let. Třetina dotázaných si myslí, že příští vláda nebude lepší, patří mezi ně častěji ženy a lidé ve věku 30-59 let.

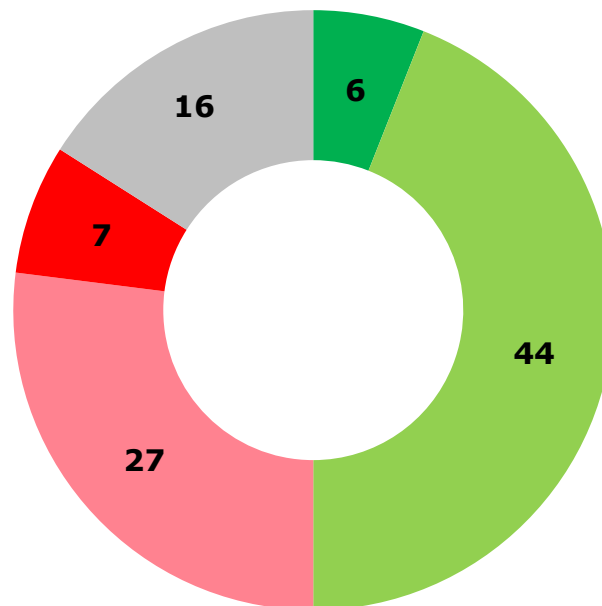
■ **Určitě ano**

■ **Spíše ano**

■ **Spíše ne**

■ **Určitě ne**

■ **Odmítá odpovědět / neví**



Otázka: *Myslíte si, že vláda která vzejde z předčasných voleb bude lepší než stávající Rusnokova vláda?*
(1 - Určitě ano, 2 - Spíše ano, 3 - Spíše ne, 4 - Určitě ne)

3

Přílohy

Volby do Poslanecké sněmovny Parlamentu

Příloha: informace o organizaci výzkumu I

VÝZKUMNÁ AGENTURA

Česká televize přizvala ke spolupráci na kontinuálním předvolebním výzkumu voličských preferencí a nálad renomovanou výzkumnou agenturu TNS Aisa. TNS Aisa nabídla možnost 100% kontroly provedených rozhovorů. Agentura disponuje potřebným technickým zázemím a zkušenými odborníky, kteří jsou garanty úspěšné realizace projektu.

TNS Aisa je řádným členem asociace výzkumných agentur SIMAR a má svého zástupce v mezinárodní organizaci ESOMAR. Z tohoto titulu je agentura povinna dbát na dodržování odborných standardů a kvalitu odváděné práce. Členstvím ve zmíněných asociacích se agentura také zavazuje k tomu, že může být v případě pochybností kdykoliv podrobena jejich kontrole.

SPOLUPRÁCE MEZI ČESKOU TELEVIZÍ A VÝZKUMNOU AGENTUROU

Metodická příprava kontinuálního předvolebního výzkumu, zpracování dat, jejich analýza i příprava zpráv probíhá ve vzájemné součinnosti České televize a agentury TNS Aisa. K tomu účelu byl vytvořen procesní tým složený ze zástupců obou stran, který má na starost dohled nad celým výzkumným procesem.

INFORMACE O SBĚRU A ZPRACOVÁNÍ DAT

Termín realizace

Následující tabulka uvádí dny, ve kterých byl realizován sběr dat pro aktuální vlnu předvolebního výzkumu. Na dolním řádku je počet realizovaných rozhovorů v jednotlivých dnech.

DATUM	7.10.	8.10.	9.10.	10.10.	11.10.	12.10.	13.10.	14.10.	15.10.	16.10.	CELKEM
ROZHOVORY	120	120	120	120	120	120	120	120	120	120	1 200

Metoda sběru dat

Data byla sbírána metodou telefonických rozhovorů se záznamem do počítače (CATI). Dotazování probíhalo z CATI centra agentury TNS Aisa v Praze.

Volby do Poslanecké sněmovny Parlamentu

Příloha: informace o organizaci výzkumu II

Výběr respondentů

Výběr respondentů byl náhodný. Kontaktní čísla na mobilní telefony i pevné linky byla generována náhodně počítačem (k existujícím předčíslicím byl přidán náhodně generovaný řetězec koncových čísel). V případě úspěšného dovolání a souhlasu s rozhovorem byla dotazována osoba, která zvedla telefon.

Kontrola sběru dat

Telefonický sběr dat podléhal kontinuálnímu monitoringu supervizorů v reálném čase. Ze všech rozhovorů byl pořízen audiozáznam, který bude v souladu s právními předpisy na omezenou dobu archivován pro případnou kontrolu ze strany zadavatele či jiných oprávněných institucí.

Vážení dat

Data byla vážena na základní socio-demografické ukazatele, tedy na kombinaci věku a pohlaví, na vzdělání, na velikost místa bydliště a na kraj. Oporou při stanovení kvót byla aktuální data Českého statistického úřadu. V rámci převážení dat bylo také zohledněno minulé volební chování respondentů, konkrétně účast či preferovaná strana v parlamentních volbách v roce 2010.

Konečně, na základě komparativní analýzy odchylek výsledků dřívějších výzkumů realizovaných různými metodami (CATI a CAPI) od reálného výsledku voleb, a s ohledem na pilotní výzkum ČT, opět realizovaný oběma metodami, byla do vážení jako poslední element zahrnuta korekce vlivu předpokládané systematické odchylky vyplývající ze samostatného použití metodiky sběru dat CATI se striktně náhodným výběrem.

Zpracování dat

Zpracování dat probíhalo v těsné součinnosti odborných pracovníků České televize a agentury TNS Aisa. Předem byly definovány standardní postupy a skripty pro automatizované zpracování dat, včetně postupů pro vážení dat a konstrukci volebního modelu.

Z důvodů eliminace případných chyb ve fázi zpracování dat byl datový soubor z aktuální vlny výzkumu nezávisle na sobě analyzován jak odbornými pracovníky České televize, tak analytiky agentury TNS Aisa a výsledky byly následně podrobeny srovnání. Prezentované výstupy tak lze považovat za nezávisle ověřené z obou stran.

Volby do Poslanecké sněmovny Parlamentu

Konstrukce volebního modelu I

VOLEBNÍ MODEL je matematický konstrukt, který by měl věrněji než samotné volební preference odrážet rozložení sil jednotlivých politických uskupení v době sběru dat.

Metodika výzkumu se inspiroje dlouholetým ověřeným přístupem ke zjišťování volebních preferencí Infratest Dimap (dceřinná společnost TNS Infratest v SRN), která od roku 1996 zjišťuje volební preference ve všech spolkových i zemských volbách pro veřejnoprávní TV ARD. Ředitel Infratest Dimap Richard Hilmer říká: "Volební model ČT je ambiciózní a odpovídá všem nárokům."

Do volebního modelu vstupují pouze respondenti, kteří:

- nevyklučují svoji účast ve volbách do Poslanecké sněmovny PČR (Otázka 1 = 1, 2, 3),
- uvedou konkrétní preferované politické uskupení pro volby do Poslanecké sněmovny PČR (Otázka 2 nebo Otázka 4)
- a nepovažují za pravděpodobné, že by aktuálně preferované uskupení vyměnili za jiné (Otázka 5 = 1, 2, 3)

Volební preference respondentů, kteří splní všechny tři podmínky, jsou sumarizovány a přepočteny na 100 %. Tím vznikne volební model, který je obvykle prezentován v podobě grafu. Politická uskupení, která dosáhnou nízkých hodnot, bývají v grafických výstupech zahrnuta do kategorie „Ostatní“.

Přesné znění otázek vstupujících do volebního modelu viz následující strana.

Volby do Poslanecké sněmovny Parlamentu

Konstrukce volebního modelu II

OTÁZKY VSTUPUJÍCÍ DO VOLEBNÍHO MODELU:

Otázka 1: (Všichni respondenti)

Kdyby se příští týden konaly volby do Poslanecké sněmovny Parlamentu České republiky, zúčastnil(a) byste se jich?

(1 - Určitě ano, 2 - Spíše ano, 3 - Spíše ne, 4 - Určitě ne)

Otázka 2: (Všichni respondenti)

Pokud by se příští týden konaly volby do Poslanecké sněmovny a Vy byste šel(šla) volit, kterou stranu nebo hnutí byste pravděpodobně volil(a)?

Otevřená otázka

Pokud respondent uvede konkrétní stranu, přechod na Otázku 5.

Otázka 3: (Pokud respondent spontánně neuvede konkrétní stranu v Otázce 2.)

Neuvedl(a) jste, jakou stranu byste volil(a). Přesto, o jakých stranách byste reálně uvažoval(a) a u kterých tedy existuje možnost, že byste je mohl(a) volit, pokud by se volby do Poslanecké sněmovny konaly příští týden?

Kdyby se volby konaly příští týden, uvažoval(a) byste o volbě... ?

Respondentovi jsou postupně čteny jednotlivé názvy všech kandidujících politických subjektů, u každé z nich možnosti odpovědi ANO/NE/NEVÍM, NEZNÁM STRANU

Otázka 4: (Pokud respondent uvede ANO u více než jedné strany v Otázce 3.)

Uvedl(a) jste, že pokud by se volby konaly příští týden, reálně byste uvažoval/a o následujících stranách:

Respondentovi jsou přečteny názvy všech kandidujících politických subjektů, u kterých uvedl v Otázce 3 odpověď ANO. Pokračování otázky:

Kdybyste si musel(a) zvolit pouze jednu stranu, která by to byla?

Otázka 5: (Ti, kteří v otázce 2. nebo v otázce 4. uvedou konkrétní stranu)

Je toto Vaše rozhodnutí volit stranu již pevné, nebo se Vaše rozhodnutí může ještě změnit?

(1 - Jste pevně rozhodnut(a) volit tuto stranu, 2 - Je pravděpodobné, že byste volil(a) tuto stranu, 3 - Je možné, že Vaše rozhodnutí volit tuto stranu se ještě změní, 4 - Je dost pravděpodobné, že Vaše rozhodnutí volit tuto stranu se ještě změní)

Volby do Poslanecké sněmovny Parlamentu

Příloha: slovníček základních pojmů

CAPI

Je zkratka z anglických slov Computer Assisted Personal Interview. Jedná se o osobní dotazování tváří v tvář s pomocí přenosného počítače.

CATI

Je zkratka z anglických slov Computer Assisted Telephone Interview. Jedná se o dotazování respondentů pomocí telefonních linek. V případě tohoto konkrétního výzkumu šlo o náhodné generování pevných i mobilních čísel tak, aby každé číslo mělo stejnou pravděpodobnost se do výzkumu dostat.

ESOMAR

Světová organizace pro výzkum veřejného mínění a marketingový výzkum. Založena v roce 1948, jako European Society for Opinion and Marketing Research. Sídlí v Amsterdamu - www.esomar.org.

Náhodný výběr

Postup založený na matematické statistické teorii pravděpodobnosti. Jednotky jsou do výběru zahrnuty na základě pravděpodobnostních pravidel a procedur.

Reprezentativní vzorek

Reprezentativní je taková skupina, která svým složením kopíruje složení celé populace, na kterou se výzkum vztahuje.

SIMAR

Neziskové sdružení českých výzkumných agentur www.simar.cz. Založeno v Praze v roce 1994.

Statistická chyba

To je chyba, které se dopouštíme tím, že výsledky dosažené na výběrovém vzorku zobecňujeme na celou populaci.

Vážení dat

Pomocí tzv. vážení upravujeme strukturu výběrového vzorku tak, aby odpovídala struktuře celé populace (např. vzhledem k pohlaví, věku apod.).

Volební model

je matematický konstrukt, který by měl věrněji než samotné volební preference odrážet rozložení sil jednotlivých politických uskupení v době sběru dat.

Výběrový soubor

Skupina respondentů, která byla vybrána ze základního souboru.

Základní soubor

Lidé, které zkoumáme. V tomto konkrétním případě se jedná o oprávněné voliče v ČR v minimálním věku 18 let.

4

Dotazník

Volby do Poslanecké sněmovny Parlamentu

Dotazník I

Otázka 0: (Všichni respondenti)

Jak často sledujete v televizi či posloucháte v rozhlasu debaty/rozhovory na aktuální politická témata?

(1 - Pravidelně, 2 - Občas, 3 - Výjimečně, 4 - Nikdy)

Otázka 1: (Všichni respondenti)

Kdyby se příští týden konaly volby do Poslanecké sněmovny Parlamentu České republiky, zúčastnil(a) byste se jich?

(1 - Určitě ano, 2 - Spíše ano, 3 - Spíše ne, 4 - Určitě ne)

Otázka 2: (Všichni respondenti)

Pokud by se příští týden konaly volby do Poslanecké sněmovny a Vy byste šel(šla) volit, kterou stranu nebo hnutí byste pravděpodobně volil(a)?

Otevřená otázka

Pokud respondent uvede konkrétní stranu, přechod na Otázku 5.

Otázka 3: (Pokud respondent spontánně neuvede konkrétní stranu v Otázce 2.)

Neuvedl(a) jste, jakou stranu byste volil(a). Přesto, o jakých stranách byste reálně uvažoval(a) a u kterých tedy existuje možnost, že byste je mohl(a) volit, pokud by se volby do Poslanecké sněmovny konaly příští týden?

Kdyby se volby konaly příští týden, uvažoval(a) byste o volbě... ?

Respondentovi jsou postupně čteny jednotlivé názvy všech kandidujících politických subjektů, u každé z nich možnosti odpovědi ANO/NE/NEVÍM, NEZNÁM STRANU

Otázka 4: (Pokud respondent uvede ANO u více než jedné strany v Otázce 3.)

Uvedl(a) jste, že pokud by se volby konaly příští týden, reálně byste uvažoval/a o následujících stranách:

Respondentovi jsou přečteny názvy všech kandidujících politických subjektů, u kterých uvedl v Otázce 3 odpověď ANO. Pokračování otázky:

Kdybyste si musel(a) zvolit pouze jednu stranu, která by to byla?

Volby do Poslanecké sněmovny Parlamentu

Dotazník II

Otázka 5: (Ti, kteří v otázce 2. nebo v otázce 4. uvedou konkrétní stranu)

Je toto Vaše rozhodnutí volit stranu již pevné, nebo se Vaše rozhodnutí může ještě změnit?

(1 - Jste pevně rozhodnut(a) volit tuto stranu, 2 - Je pravděpodobné, že byste volil(a) tuto stranu, 3 - Je možné, že Vaše rozhodnutí volit tuto stranu se ještě změní, 4 - Je dost pravděpodobné, že Vaše rozhodnutí volit tuto stranu se ještě změní)

Otázka 6: (Všichni respondenti)

Zúčastnil(a) jste se posledních voleb do Poslanecké sněmovny Parlamentu České republiky, které proběhly v květnu 2010?

(1 - Ano, 2 - Ne)

Otázka 7: (Ti, kteří v otázce 6 odpověděli Ano)

A kterou politickou stranu nebo hnutí jste v těchto volbách volil(a)?

Otevřená otázka

Otázka 8: (Všichni respondenti)

Kolik je Vám let?

Otevřená otázka

Otázka 9: (Všichni respondenti)

Jaké je Vaše nejvyšší dosažené vzdělání?

(1 - základní škola, 2 - vyučení / SŠ bez maturity, 3 - SŠ s maturitou, 4 - VŠ / VOŠ)

Otázka 10: (Všichni respondenti)

Ve kterém okrese trvale žijete?

Otevřená otázka

Otázka 11: (Všichni respondenti)

Kolik obyvatel má město nebo obec, kde trvale žijete?

(1 - méně než 1.000, 2 - 1.000-5.000, 3 - 5.000-20.000, 4 - 20.000-90.000, 5 - 90.000 a více, 6 - Praha)

5

Realizační tým

Volby do Poslanecké sněmovny Parlamentu

Realizační tým

TNS Aisa

Ředitel společnosti TNS Aisa

Bronislav Kvasnička

Vedoucí projektu

David Fiala

Exekuce projektu

Viktor Havliš

Metodologie projektu

Pavel Vaněček

Sběr dat

Daniel Horna

Zpracování dat

Petr Bucek

Česká televize

Vedoucí týmu ČT

Renata Týmová

Exekuce projektu

Martin Převrátíl

Exekuce projektu

Jiří Kubíček